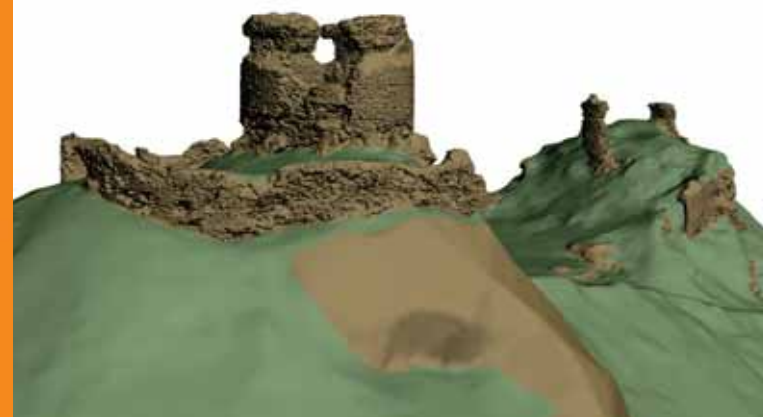


0 4 8 12 16 20 m

Ilustrace a texty převzaty z publikace: Tišerová, R. ed. 2010: Hamrštejn. Minulost přítomnost a budoucnost zříceniny hradu. Národní památkový ústav, územní odborné pracoviště v Liberci, Liberec. ISBN 978-80-903934-9-3.

Fotografie: Renata Tišerová, Michael Čtveráček
Grafická úprava: Michael Čtveráček

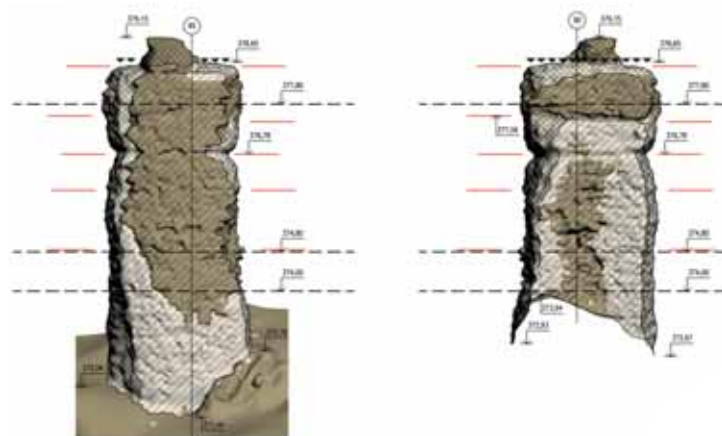


ZAMĚŘENÍ

Národní památkový ústav územní odborné pracoviště v Liberci se v roce 2008 připojilo k řešení výzkumného záměru jehož náplní bylo zaměření zříceniny hradu Hamrštejn. Ideovým základem celého projektu bylo vytvořit dokumentační zázemí pro nutnou rehabilitaci areálu zříceniny hradu a zejména ověřit v praxi metodu terénního měření, která využívá nejnovějších vizualizačních postupů.

Během terénních prací bylo nashromážděno velké množství dat, která byla v závěrečné fázi projektu zpracována do podoby grafických výstupů. Prvotním výstupem bylo vytvoření podrobného půdorysného plánu včetně vrstevnic o kolního terénu. Součástí půdorysu se stala i grafická analýza stavu dochovaného zdiva s vyznačením poruch líce a dochovaných detailů stavební technologie. Pomocí kombinace fotografické dokumentace a geodetického zaměření byl vytvořen 3D model lokality, jehož prostorové aspekty i výškové elevace jsou díky použité metodě v poměrovém měřítku absolutně přesné.

Grafické výstupy slouží jako pramenná základna k analýze současného stavu dochování významné kulturní památky, a dále byly využity pro tvorbu dalších výstupů při řešení specifických problémů spojených se studiem torzální architektury.



OBNOVA

Hrad Hamrštejn byl v roce 2008 zařazen na seznam nejohroženějších kulturních památek v České republice. Důvodem byla narušená statika objektu a celkově nevyhovující stav dochovaného zdiva ohrožující nejen integritu objektu samotného, ale i bezpečnost návštěvníků.

Původně středověký hrad vykazuje vysokou kulturně historickou hodnotu nejen rozsahem zachování jednotlivých částí areálu, ale i dochovanými pozůstatky stavební technologie. Avšak postupné chátrání překračující rámec přirozené archeologizace objektu způsobilo vážné statické problémy svislých zděných konstrukcí a jejich špatný technický stav. Národní památkový ústav územní odborné pracoviště v Liberci navázalo spolupráci s vlastníkem objektu státním podnikem Lesy ČR ve věci statického zajištění a celkové obnovy zříceniny hradu Hamrštejn. Úkolem obou institucí je do budoucna zajistit bezodkladnou péči o zdivo hrozící zřícením a v dlouhodobé perspektivě zajistit trvalou péči o památku, která povede k zastavení probíhajících erozních procesů a ke zpomalení degradace dochovaných částí zdiva.



PROJEKT

Projekt stabilizace a konzervace zříceniny hradu Hamrštejn byl zpracován jako soubor činností, který vede k zastavení nebo alespoň ke zpomalení degradace hradního areálu, jehož staticko-technický stav byl donedávna havarijní. Snahou bylo zpomalení postupného procesu archeologizace objektu a zachování kulturních hodnot této významné památky, přičemž navržené postupy a procedury byly zvoleny jako bezpodmínečně nutné pouze v takovém rozsahu, aby byla zachována autenticita hradní zříceniny v maximální možné míře.

Výsledkem první etapy akce stabilizace a konzervace zříceniny hradu Hamrštejn, která probíhala v letech 2010 a 2011, je staticky zajištěné nadzemní zdivo severní věže s využitím tradičních technologií a postupů zdění. Provedené práce zajistily minimální degradaci nadzemního zdiva vlivem eroze a povětrnostních podmínek včetně zamezení průniku vody a vymrzání díky doplnění líců zdiva v partiích s obnaženým jádrem. Statické zajištění severní věže poskytuje bezpečný pohyb osob v areálu významné kulturní památky a zvyšuje bezpečí její návštěvnost a atraktivitu.

Významné kulturně historické hodnoty, jež byly v minulosti důvodem pro zápis lokality do Ústředního seznamu kulturních památek ČR, nebyly provedenými pracemi ohroženy – naopak – vzhledem k precizní dokumentační základně a použitým postupům došlo k zachování výjimečných hodnot do budoucna.

GPS souřadnice

N50.78671° E14.97084°

Železniční spojení

zastávka Machnín-hrad
trať Liberec–Žitava–Rybniště

Více informací na

www.npu.cz/uop-li
sekce prezentace památek



V roce 2014 vydal NPÚ, ÚOP v Liberci ve spolupráci s Lesy ČR, s. p. a Libereckým krajem v rámci projektu Prezentace památek.



HAMRŠTEJN

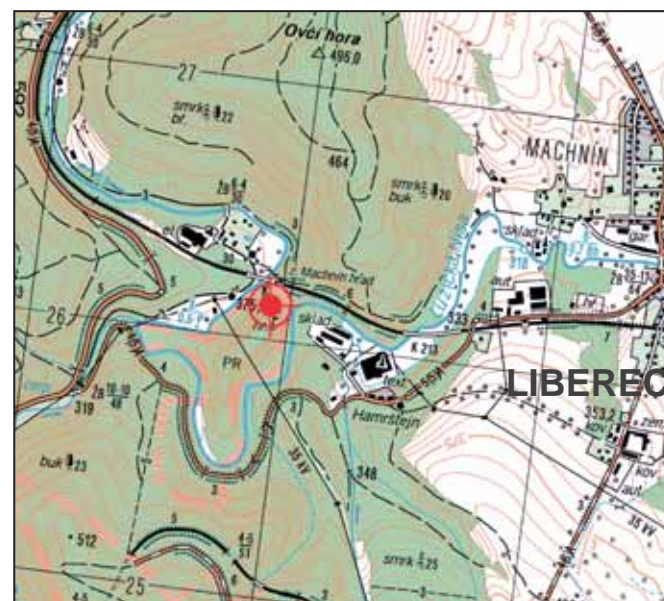
zřícenina hradu



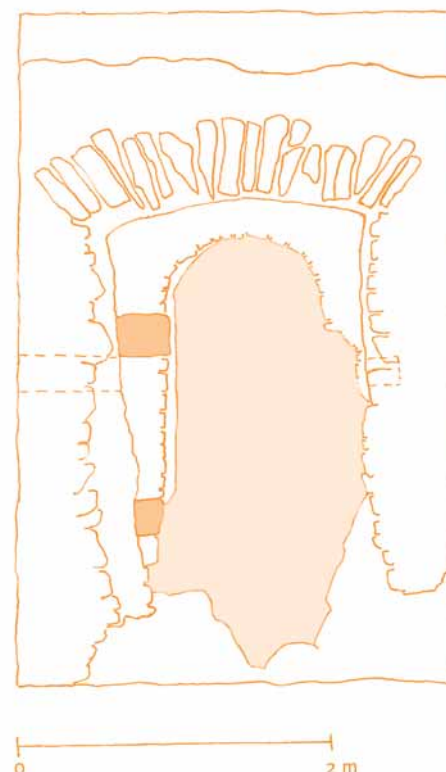
Zřícenina hradu Hamrštejn se nachází v nadmořské výšce 375 metrů nad mořem na vrcholu Zámeckého kopce, jehož protáhlé temeno je pod strmým svahem obtékáno meandrem Lužické Nisy a na severovýchodě plynule přechází do úbočí nedaleké Ovčí hory přes výrazný spočinek, který byl prohlouben a proražen stavbou železniční tratě. Hrad byl vystaven v poloze na severní části ostrožny v místě, kde tok řeky tvoří nejužší přístupovou partii terénu a kde svah prudce klesá do údolí. Lokace původního středověkého hradu byla bezpochyby zvolena promyšleně tak, aby maximálně využila přirozenou morfologii okolního terénu jako jeden z fortifikačních prvků. Strmé svahy a přítomnost vodního toku zajišťovaly základní obranyschopnost, stejně tak i výrazné skalní výchozy vyskytující se na vrcholu kopce poskytovaly ideální základnu pro výstavbu středověkého hradu. Hrad Hamrštejn byl v době, kdy plnil funkci opevněného sídla, patrně především správním centrem pro okolní majetky šlechtického rodu Bieberštejnů a zejména měl zajistit kontrolu nad těžbou a zpracováním železné rudy i dalších barevných kovů. Nejčastěji je totiž jméno hradu spojováno s existencí hamru, kde se pomocí bucharů poháněných vodním kolem zpracovává surové železo. Zřícenina hradu Hamrštejn je od roku 1964 nemovitou kulturní památkou zapsanou v Ústředním seznamu kulturních památek České republiky pod rejstříkovým číslem 37234/5-4387. Lokalita je zároveň přírodní rezervací zřízenou Libereckým krajem dne 31. 1. 2006.

HISTORIE

Středověký hrad Hamrštejn vybudovaný v průběhu první třetiny 14. století je od roku 1357 písemně doložen jako léno šlechtického rodu Bieberštejnů. Šlechtický majetek byl spravován služebníky, a to rodem Dachsů původem ze Slezska. V souvislosti s husitskými válkami zachycují Hamrštejn archivní prameny v roce 1425, kdy hradu bezprostředně hrozil útok husitských oddílů pohybujících se v okolí Českého Dubu. Následně čelil hrad v březnu roku 1433 útoku oddílů Jana Čapka ze Sán, byl dobyt a obsazen. Někdy v roce 1444 nebo 1445 byl hrad Hamrštejn na krátkou dobu v držení šlechtického rodu Donínů. Nicméně bieberštejnská šlechta opět získala svůj majetek zpět a vlastnila hrad bezmála dalších sto let. Až teprve po smrti Kryštofa z Bieberštejnu v roce 1551, kdy vymřela frýdlantská bieberštejnská větev, prohlásil král Fridrich I. majetek za odumřelé léno a 20. prosince 1552 jej zastavil braniborskému markraběti Jiřímu Friedrichovi. Poté hrad několikrát v krátké době změnil majitele, až byl v roce 1558 prodán do dědičné držby Friedrichovi z Redernu za 40 tisíc zlatých jako „pustý zámek Hamrštejn“. I nadále je hrad uváděn v písemných pramenech jako pustý, ztratil svou rezidenční a útočištnou funkci i společenský význam a v plném rozsahu nebyl již nikdy obnoven.



HAMRŠTEJN



ARCHEOLOGIE

Pravděpodobně nejstarší zpráva o archeologickém nálezů pochází z místopisných poznámek Václava Krolmuse, který v roce 1858 zaznamenal v blízkosti hradu nález několika artefaktů ve výkopu pro železniční trať. V roce 1970 proběhl na lokalitě badatelský výzkum uskutečněný archeologickým oddělením Severočeského muzea v Liberci. Archeologický výzkum probíhal pod vedením Marie Kostkové a Jiřího Waldhausera. Archeologický výzkum z roku 1995 probíhal jako výzkum záchranný, který reagoval na neodborné narušení lokality vandaly. Byl proveden opět archeologickým oddělením Severočeského muzea v Liberci, tentokrát pod vedením Marcely Staré. Výsledky archeologických výzkumů poskytly kromě poznatků o stavebních konstrukcích hradu i několik set movitých archeologických nálezů. Souhrnně je materiálová náplň tvořená převážně keramickými fragmenty, kovovými předměty, zlomky skla, osteologickým materiálem a hrudkami mazanice. Keramický náleznový soubor pocházející z areálu zříceniny hradu je nejčastěji zdoben vývalkovou šroubovicí, malováním červenou hlinkou nebo rytou výzdobou. Jen velmi malá část keramického souboru je povrchově upravena glazováním. Tvarovou náplň tvoří převážně zlomky hrnců, džbánů, pohárů, kuthanů, kachlů, pokliček a drobnotvarých aplikací.



STAVEBNÍ HISTORIE

Hrad Hamrštejn má pouze jednoduchou jednodílnou dispozici. Areál jednodílného hradu vymezuje obvodová hradba ve tvaru nepravidelného protáhlého oválu. Vnitřní prostor hradu lze rozčlenit na tři základní části: jižní skalní suk, sedlo a severní kupu. Obě dominantní vrcholové polohy byly využity k situování zástavby volně stojící uvnitř hradního areálu. Vzhledem k základním dispozičním rozměrům a předpokládané větší výšce objektů jsou relikty zástavby tradičně označovány jako věže. Kamenná zástavba byla s největší pravděpodobností ještě doplněna dřevohlinitými stavbami hospodářské funkce. Vrchol ostrožny se stavbou hradu je na jihu chráněn ve skále vylámaným příkopem.

Základním stavebním materiálem využitým pro stavbu hradu je lánaný kámen místní proveniencí, natěžený patrně při úpravě staveniště či v jeho nejbližším okolí. Malta obsahuje větší vápenné konkrce (nerozmíchané hrušky vápna) a velké množství frakcí písku; rovněž ve složení malty identifikujeme drobné zlomky cihelných úlomků sloužících patrně jako hydraulické pojivo a tenké šedivé nevelké proplásky popela. U dochovaných partií zdiva lze registrovat stopy po technologii zdění, kterými jsou kapsy po konzolovém lešení coby pozůstatek konstrukcí po jednotlivých zednických vrstvách (šichtách), které se projevují jako horizontální spáry ve zdivu přibližně po jednom metru výšky.

