



# Oheň

## ČTYŘI ŽIVLY V ARCHITEKTUŘE A UMĚNÍ

**střední školy**

**POZNÁVACÍ SOUTĚŽ pro děti**

Více informací na webových stránkách Národního památkového ústavu [www.npu.cz](http://www.npu.cz)



**NÁRODNÍ PAMÁTKOVÝ ÚSTAV  
ÚZEMNÍ ODBORNÉ PRACOVISŤE  
V JOSEFOVĚ**

## 1 Albrecht Václav Eusebius z Valdštejna

Albrecht z Valdštejna (1583 - 1634) pocházel ze starobylé, ale zchudlé šlechtické rodiny.

☞ *Kde se Albrecht z Valdštejna narodil?*

Ačkoli Albrechtovi rodiče Vilém z Valdštejna a Markéta Smiřická vyznávali víru Jednoty bratrské, po jejich smrti poslal Albrechtův poručník Jindřich Slavata z Košumberka mladého Albrechta z Valdštejna do jezuitského konviktu do Olomouce. Později studoval na evangelické univerzitě v Altdorfu.

☞ *Víte, kde leží Altdorf? (Uveďte zemi i město, poblíž kterého leží.)*

Po návratu z kavalírské cesty bojoval v armádě Rudolfa II. proti Turkům. Do svých služeb si ho najal i Matyáš Habsburský.

☞ *Proč odjížděli mladí muži na kavalírské cesty?*

1. najít si nevěstu
2. získat zkušenosti a naučit se cizí jazyk
3. vystudovat univerzitu
4. získat hmotné zajištění pro mladší sourozence

V roce 1609 se Albrecht velmi výhodně oženil s bohatou vdovou Lukrecií Nekešovou z Landeka. Po pěti letech však umírá. Albrecht získal dědictvím rozsáhlá panství na Moravě. Po vypuknutí třicetileté války se Albrecht přidává na císařskou stranu. Valdštejnovi vojáci se podíleli na zatčení Kryštofa Haranta z Polžic a Bezdržic na jeho hradě.

Tento hrad je původně gotický, v 16. století přestavěn renesančně. Kryštof Harant na počátku 17. století pokračoval renesančními úpravami interiéru. Po smrti Kryštofa Haranta získal hrad Albrecht z Valdštejna, který ho daroval kartuziánům z Valdic.

☞ *Kde byl Kryštof Harant zatčen?*

☞ *Kdy a za jakých okolností Kryštof Harant zemřel?*



☞ Jaké povolání měl Kryštof Harant?

☞ Víte, že se Kryštof Harant prosadil také jako umělec? Víte v jakém oboru?

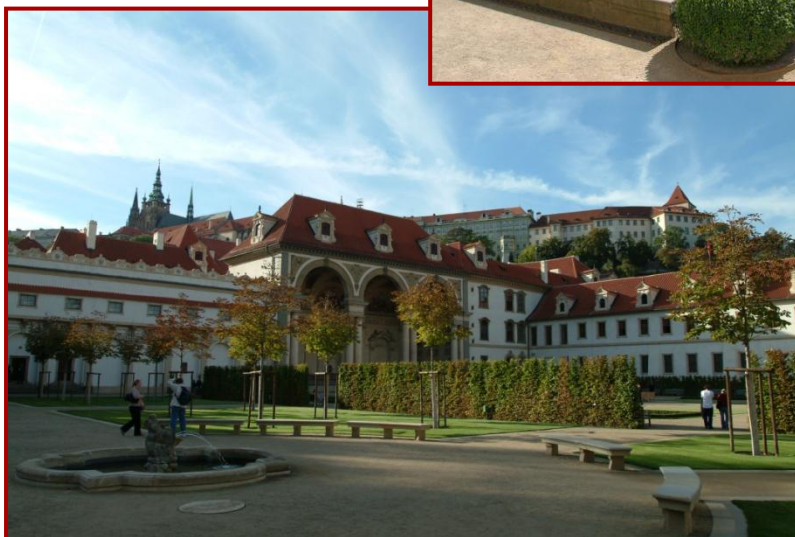


Už jako vlivný muž se v roce 1623 podruhé oženil s Isabelou Kateřinou z Harrachu. Tímto sňatkem upevnil své postavení. Isabelin otec Karel z Harrachu byl rádcem císaře Ferdinanda II.

☞ Albrecht z Valdštejna byl díky sňatku s Isabelou příbuzensky spjat i s jinou významnou rodinou té doby, která měla rozsáhlý pozemkový majetek ve východních Čechách. O jakou rodinu se jedná?

☞ Kde sídlila tato rodina?

V roce 1623 nechává Albrecht z Valdštejna na místě starého paláce a dalších více než 20 domů na Malé Straně v Praze stavět rozsáhlý palác. Na stavbě a výzdobě se podílí mnoho významných umělců. Fresky zpodobňující Albrechta z Valdštejna vytvořil Baccio di Bianco.

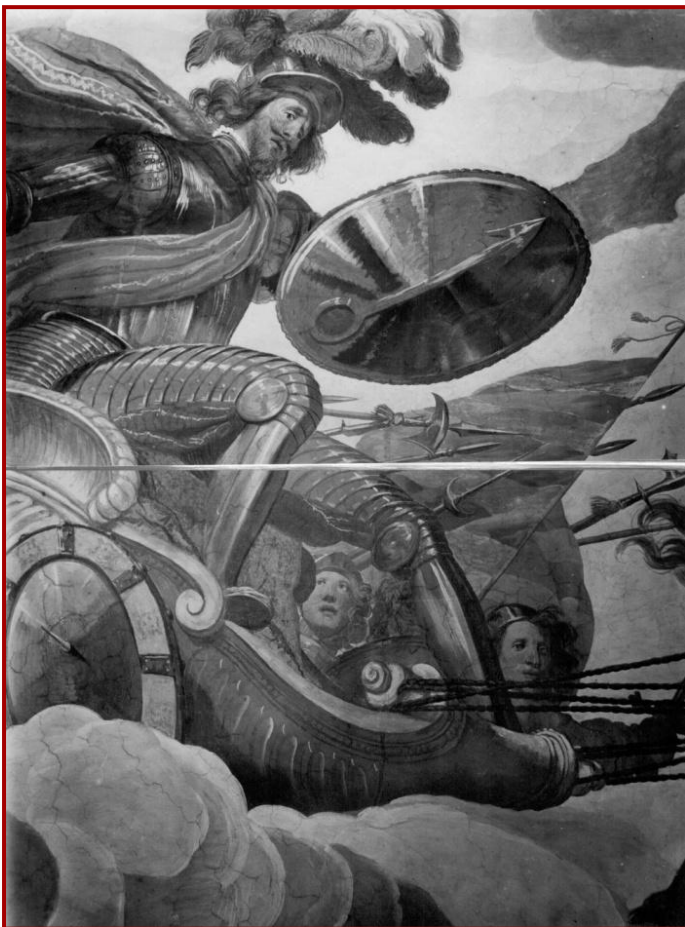


V audienční síni je vymalován jako Hefaistos, v rytířském sále jako bůh Mars.

V roce 1625 se Albrecht z Valdštejna stává generalissimem císařských vojsk. I proto



se rád nechává zobrazovat jako válečník. Mars byl římský bůh slunce, plodnosti a úrody. Často byl zobrazován jako válečník, a proto byl ztotožňován s bohem války, římským



protějškem řeckého Área. Po něm je pojmenována také jedna z planet. Staré národy považovaly planetu Mars pro svou načervenalou barvu za symbol ohně, krve a zániku.

*☞ Planetu Mars obíhají dva měsíce. Jak se jmenují?*

Tyto měsíce byly pojmenovány po synech boha Área, kterého doprovázeli do bitev. Zosobňovali děs a hrůzy válečné vřavy.

*☞ Co víte o Hefaistovi?*



☞ Na samostatný list A4 namalujte nebo nakreslete Vaši představu Hefaista.

☞ K jakému účelu dnes slouží Valdštejnský palác na Malé Straně v Praze?

Během pobělohorských konfiskací rozmnožil Albrecht z Valdštejna své pozemkové državy. V roce 1627 se Albrecht stává vévodou na frýdlantském panství. Za své rezidenční město si již dávno zvolil Jičín, z něhož chtěl vybudovat opravdovou metropoli se sídlem biskupství, univerzity i sněmu. Frýdlantské vévodství bylo dokonce vyňato z Desk zemských, což Albrechtovi poskytovalo značnou nezávislost.

☞ K čemu sloužily Desky zemské?

1. k zápisu zemských zákonů
2. k zápisu závětí
3. k zápisu a evidenci pozemkového majetku
4. k zápisu udělených šlechtických titulů a výsad

V roce 1625 zřídil Albrecht v Jičíně vlastní mincovnu. Byla v provozu až do roku 1632, kdy Albrecht mincovnu nechal přestěhovat do středu města. Do jeho smrti v roce 1634 nebyla dokončena a poté se v Jičíně již nemincovalo. Tato nová mincovna bývala v domě čp. 64 na rohu Palackého ulice. Drahé kovy, zejména stříbro, pro výrobu mincí



pocházely jednak z dolů kolem Vrchlabí, pagamentní kov - určený k přetavení - poskytovali také překupníci.

Na Vrchlabsku se drahé kovy dobývaly snad už ve 12. století. Bohatství zdejších nalezišť přilákalo rádce Ferdinanda I. a vlivného podnikatele Kryštofa z Gendorfu. Ve Vrchlabí nechal vystavět renesanční zámek. Z původního vybavení v zámku zbyla pouze kachlová kamna, zdobená majolikou. Kachle s biblickými motivy nesou letopočet 1545. Jedná se pravděpodobně o nejstarší stojící kamna u nás. Pro Vrchlabsko získal Gendorf horní privilegium.



☞ Mohl se setkat Kryštof z Gendorfu s Albrechtem z Valdštejna? Pokud ne, proč?

Albrecht z Valdštejna byl v letech 1621 - 1623 členem finančního konsorcia, v jehož čele stál Karel z Liechtensteina. Tomuto finančnímu konsorciu pronajal Ferdinand II. mincovní regál. Činnost konsorcia skončila státním bankrotem znehodnocením kvality mince. Po roce 1624 musel Ferdinand II. zajistit stabilizaci měny, a proto zavedl jednotnou měnu.

☞ Co znamená pojem mincovní regál?

☞ Jak se nazývaly mince, které razilo finanční konsorcium Karla z Lichtensteina?

☞ Jakou měnu zavedl Ferdinand II.?

Výroba mincí představovala poměrně složitý proces. Stříbro, případně zlato bylo třeba nejprve zbavit nečistot a příměsí. Čisté stříbro se však pro ražbu mincí nepoužívalo. Do stříbra se přidávala měď a teprve tato slitina sloužila jako mincovní surovina, ze které se lily tzv. cány. Poté cány mincíři zpracovávali ve šmitnách, kovárnách. Střížky, nehotové polotovary, putovaly do vajsomory, kde byly zahříváním v roztoku soli a vinného kamene čištěny. Vlastní ražbu prováděli pregéři úderem kladiva na kolek, kterýrazil mincovní obraz.

Od poloviny 16. století byly ve stále větší míře využívány při výrobě mincí různé stroje, až byla ve 20. století výroba mincí plně automatizována.

☞ Vyjmenujte alespoň další dvě mincovny a uveďte dobu, kdy se v nich mincovalo.



☞ Kde se dnes razí české mince?

## 2 Valdštejnova komponovaná barokní krajina

V otevřené krajině na Jičínsku, která není příliš zasažena industriálními vlivy, působí barokní úpravy velkolepě. Vrchy a kopce jsou zvýrazněny kaplemi a kostelíky. Ve vesnicích se staví zvonice, kostely a rozsáhlé dvory. Při zámcích jsou budovány rozlehlé zahrady a aleje, které směřují ke svému *point de vue*, místu rozhledu.

Architektura velkolepých staveb i drobných sakrálních památek s krajinou souzněla. Měla krajinu obohacovat, nikoli se s ní střetávat.

Albrecht z Valdštejna své sídlo budoval od roku 1621, kdy připojil jičínské, kumburské a velišské panství k nově vznikajícímu frýdlantskému vévodství.

Nejvyšším místem Valdštejnovy zahrady byl vrch sopečného původu Veliš. V době, kdy Valdštejn velišské panství získal, stával na tomto vrchu mohutný hrad vybudovaný již na přelomu 12. a 13. století. Valdštejn zamýšlel založit pod Velišem františkánský konvent s kostelem sv. Františka.

☞ Co se stalo s hradem na vrchu Veliš?

☞ V jaké nadmořské výšce Veliš leží?



Z Veliše Valdštejnova zahrada sbíhá do Jičína. Albrecht budoval z Jičína sídelní město frýdlantského vévodství. Poškozený renesanční zámek nechal Albrecht opravit a rozšířit. Na úpravě se podíleli Albrechtovi dvorní architekti, Andrea Spezza, Giovanni Battista Pieroni i Nicolo Sebregondi.

Kostel sv. Jakuba Většího byl původně zamýšlen jako katedrála. Základní kámen byl položen roku 1627. Po Valdštejnově smrti byl dostavěn roku 1655 ve zjednodušené podobě.

## ☞ Čím se katedrála liší od ostatních kostelů?

Valdická brána směřuje k lipové aleji a dále k zebínskému letohrádku. Alej byla založena v roce 1632 vysazením 1152 lip do čtyř řad.

## ☞ Na mapě stabilního katastru vyznačte Valdštejnský palác, kostel sv. Jakuba Většího a Valdickou bránu.



I. vojenské mapování (Josefské) v letech 1764 - 1768 sloužilo čistě vojenským potřebám, velký důraz byl kladen na zakreslení komunikací, vodních toků a dalších strategických objektů. Na podkladu Müllerovy mapy Čech z r. 1720 a Müllerovy mapy Moravy z r. 1716 vznikly nepřilíh přesné mapy v měřítku 1:28 800.

Na základě patentu Františka I. z r. 1817 probíhalo v letech 1826 - 1847 první velmi podrobné mapování českých zemí, jehož výsledkem byly mapy stabilního katastru. Katastrální mapy v měřítku 1:28 800 měly sloužit pro vyměřování pozemkové daně.

Z Františkova mapování, tzv. II. vojenského mapování, v letech 1836 - 1852, jehož podkladem byly právě mapy stabilního katastru, vzešly přesné mapy v měřítku 1:28 800, z nichž byly odvozeny také mapy generální (1:28 800) a speciální (1:144 000).

III. vojenské mapování (Františko-josefské) sloužilo už jen k aktualizaci dat. Tyto mapy byly používány až do poloviny 20. století.

## ☞ Jaký význam mají jednotlivé barvy budov na mapách stabilního katastru?

žlutá:

růžová:

červená:

Pod Zebínem, dalším vrchem sopečného původu, založil již na počátku 17. století Jan Rudolf Trčka z Lípy oboru s množstvím zvěře. V letech 1630 - 1634 nechal Albrecht z Valdštejna vystavět letohrádek podle plánů Nicola Sebregondiho. Všechna stavební

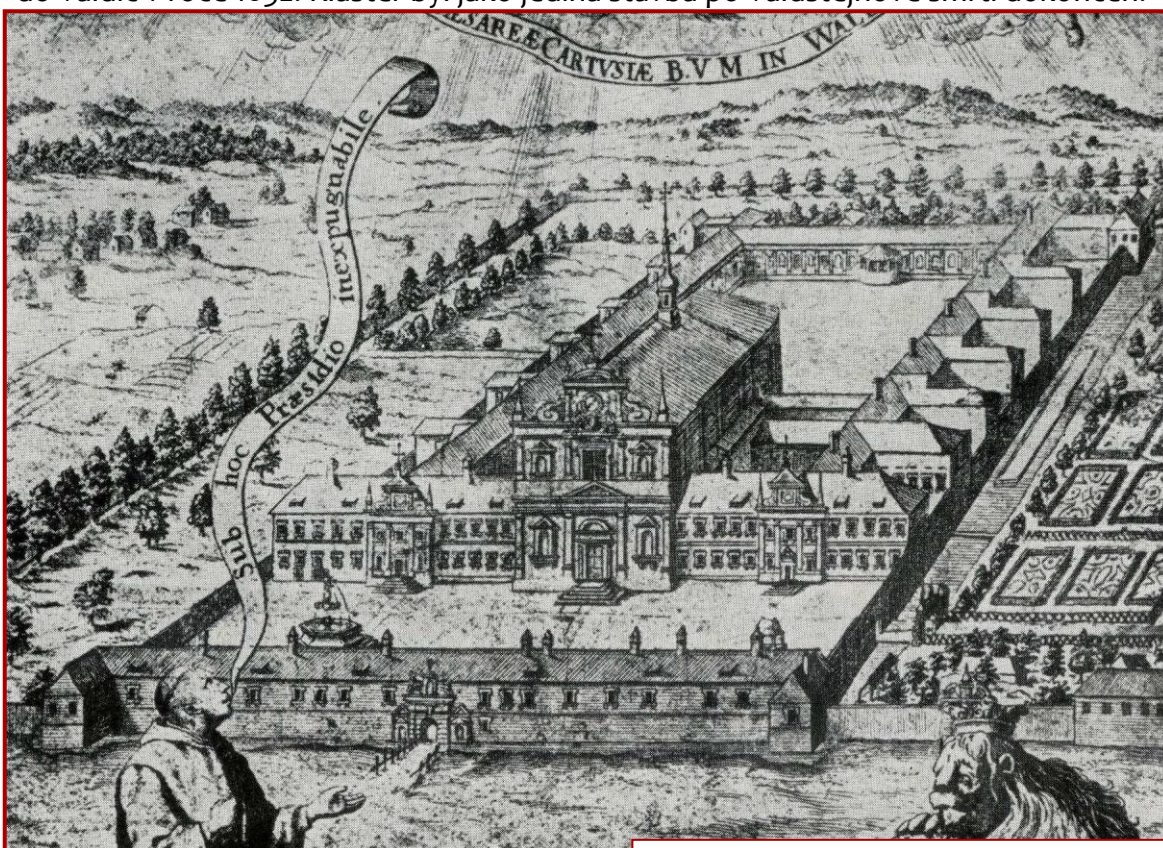


činnost byla ihned po Valdštejnově smrti zastavena. Ne zcela dokončený letohrádek chátral a pustl. V roce 1768 navíc letohrádek vyhořel. Dnešní podobu letohrádku daly klasicistní stavební úpravy z roku 1813.



Závěr Valdštejnovy zahrady tvoří areál kartuziánského kláštera s kostelem sv. Josefa ve Valdicích. První mniši přišli

do Valdic v roce 1632. Klášter byl jako jediná stavba po Valdštejnově smrti dokončen.



Kartuziánský klášter. Rytina J. M. Lercha z konce 17. století.

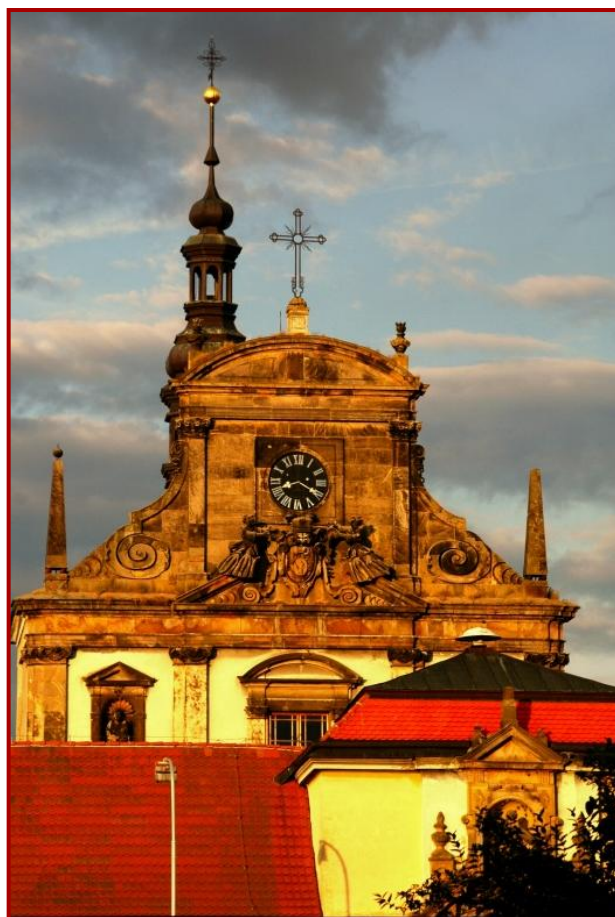
V roce 1636 byly v kryptě kostela sv. Josefa uloženy Valdštejnovy ostatky. V roce 1782 byl klášter dekretem Josefa II. zrušen a o tři roky později byly převezeny i ostatky Albrechta z Valdštejna, jeho první manželky Lukrécie Nekešové a syna Albrechta.

➤ *Kam byly převezeny ostatky Albrechta z Valdštejna?*





☞ K čemu tento areál sloužil po zrušení kláštera?



☞ Jaké kovy a k čemu se používaly při stavbě takového kláštera, jako byla kartouza ve Valdicích?

☞ Krajinu v blízkosti Jičína zušlechtil podobně jako Valdštejn ještě jiný šlechtic, o koho se jedná?

☞ Jak se nazývá tato druhá zahrada?



### 3 Zebín

Nedaleko Jičína leží v nadmořské výšce 399 m hora sopečného původu Zebín. Je to velmi zajímavá botanická i zoologická lokalita a proto byla v červnu 1980 vyhlášena přírodní památkou.



Na vrcholu hory stojí barokní kaple sv. Máří Magdalény, nad kterou zapadá slunce o letním slunovratu. Na Zebíně se pálí také svatojánské ohně. Svatojánská noc je spojena s pohanskými slavnostmi letního slunovratu. Báby kořenářky sbírají byliny, které tu noc získávají čarovnou moc.

Svatojánský oheň měl magické účinky, chránil proti nemocem, odháněl zlé duchy. Mladí lidé skákali přes oheň, aby zjistili, zda je čeká šťastné manželství.

*☞ Kdy se pálí svatojánské ohně?*

*☞ Kdy se slaví Filipojakubská noc?*

*☞ Proč se pálily ohně o Filipojakubské noci?*

### 4 Železnice

Kompozici Valdštejnského areálu zásadním způsobem narušila stavba železniční trati Jičín - Turnov.

Počátky železnice v českých zemích spadají do počátku 19. století, kdy se usilovalo o dopravní propojení českých a rakouských zemí. Původně mělo jít o průplav spojující Vltavu s Dunajem. Ten by však byl příliš nákladný, proto se začalo uvažovat o zřízení koněspřežné dráhy.

V červenci 1825 byla zahájena stavba úzkorozchodné koněspřežné dráhy z Českých Budějovic do Lince. Stavba celé dráhy trvala sedm let, ale úsek na české straně byl zprovozněn již v roce 1828.

V roce 1825 se také zrodil projekt tratě z Prahy do Plzně. V letech 1828 - 1830 byl postaven šedesátikilometrový úsek z Prahy do Lán, kde se tato dráha zastavila.

První železnicí, po které se proháněly parní lokomotivy, byla však až Severní dráha císaře Ferdinanda. O její výstavbu se zasloužil František Riepl. Pro stavbu železnice vedoucí z Vídně do Haliče získal podporu vlivného vídeňského bankéře Solomona Rotschilda. Stavba dráhy byla započata v roce 1837. V roce 1839 byl dokončen úsek z Vídně do Břeclavi a odbočka do Brna. V roce 1841 byla dráha zprovozněna až do Přerova s odbočkou do Olomouce a v roce 1847 dospěla dráha až do Bohumína a pokračovala dále do Haliče.

Na počátku 40. let 19. století bylo rozhodnuto vybudovat další dráhy spojující Vídeň s Prahou, která by dále pokračovala do Saska, a s Terstem. Spojení do Prahy bylo řešeno připojením Severní státní dráhy na Severní dráhu císaře Ferdinanda z Olomouce přes Zábřeh a Českou Třebovou do Prahy a dále přes Děčín do Saska. V srpnu 1845 přijel první vlak z Vídně do Prahy.

V 50. a 60. letech 19. století stavební činnost ochabla. Nová výstavba železničních tratí opět začíná po porážce ve válce s Pruskem v roce 1866.

*☞ Proč se budují nové železnice zrovna po roce 1866?*

Na konci 19. století začíná éra budování místních tratí, které napojují na hlavní tratě menší města.

Po vzniku Československé republiky dochází již jen k reorganizaci železničních drah a zdvoukolejnění tratí. Budování nových tratí probíhalo zejména na Slovensku.

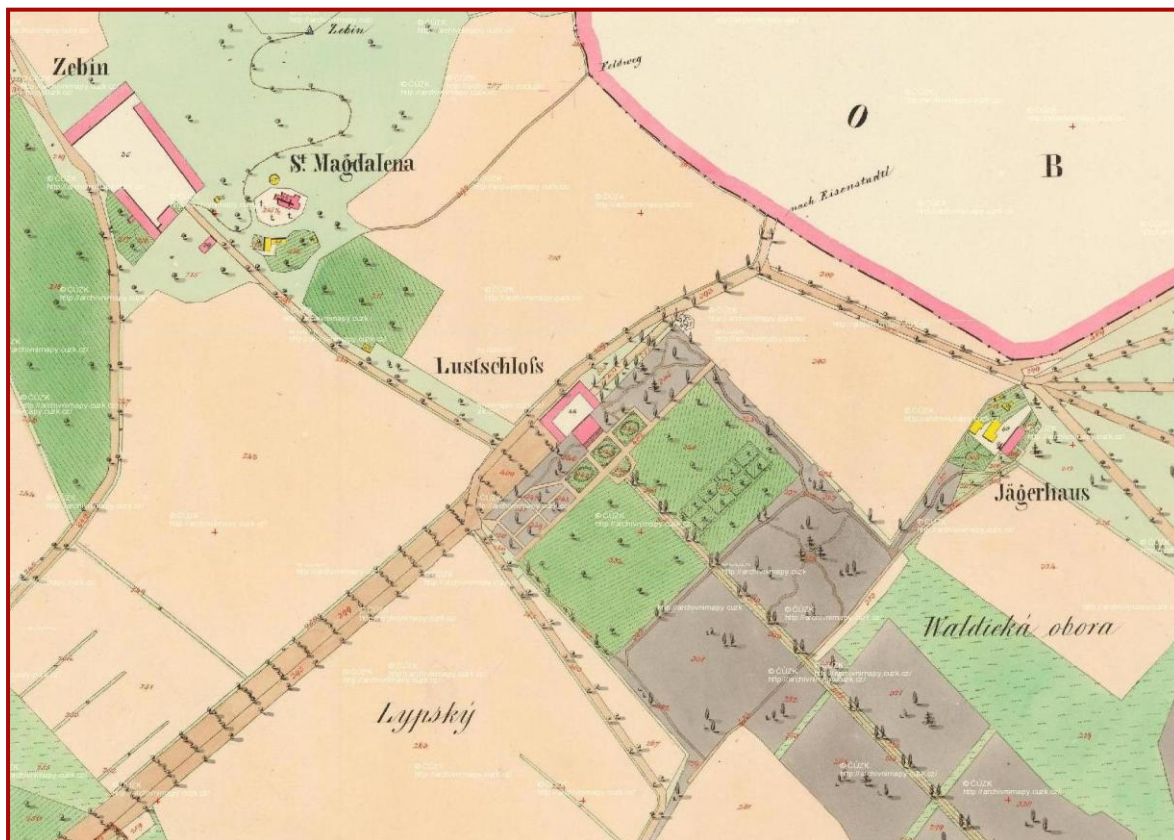
První parní lokomotivy na našich železnicích pocházely ze zahraničí, z Anglie, USA nebo Belgie. V českých zemích začala první lokomotivy vyrábět v roce 1900 První českomoravská továrna na stroje v Praze. Od roku 1920 vyráběla parní lokomotivy také plzeňská škodovka.





V 50. letech 20. století jsou parní trakce postupně nahrazovány motorovými. V roce 1958 byla ukončena výroba parních lokomotiv v Plzni, o rok později i v ČKD v Praze.

☞ Vyznačte na mapě stabilního katastru Valdštejnskou loggii a přibližnou trasu železnice.



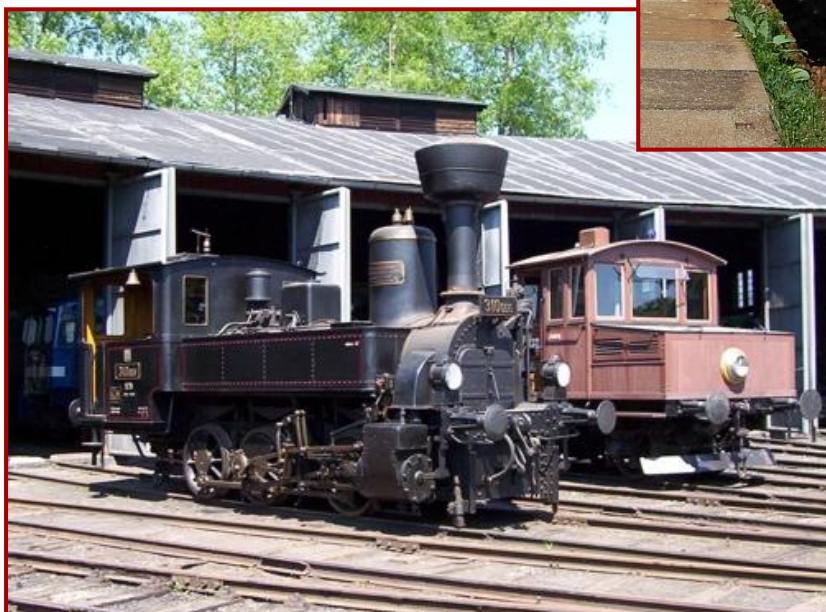
☞ Co znamená zkratka ČKD?

☞ Kdy byl ukončen pravidelný parní provoz v českých zemích?

Trat' Jičín - Turnov je součástí delší trati vedoucí z Hradce Králové. Jako první byl vystavěn úsek z Ostroměře do Jičína. V Jičíně trat' končila na dnešním nákladovém nádraží. Tuto trat' stavěla ve své režii Rakouská severozápadní dráha (ÖNWB). Provoz byl zahájen v prosinci 1871. Druhý úsek, Hradec Králové - Ostroměř, postavily České obchodní dráhy (BCB). Provoz byl zahájen v prosinci 1881. Třetí úsek z Jičína do Turnova provozovaly Rakouské státní dráhy. Trat' začínala na současném osobním nádraží. Obě trati byly propojeny až roku 1927, kdy obě části tratě provozovaly Československé státní dráhy.

☞ *Kdy byla uvedena do provozu trať Jičín - Turnov?*

Na trati 041 v úseku Turnov - Rovensko pod Troskami jezdí v rámci akce *Parním vlakem Českým rájem* (11. 7., 1. 8., 14. 8., 28. 8.) parní lokomotiva 310.0134, kterou vyrobila První českomoravská továrna na stroje v Praze v roce 1913. Nejstarší lokomotiva této řady dochovaná na našem území vyrobená již v roce 1878 ve Vídeňském Novém Městě



sice v provozu není, nicméně obdivovat ji můžeme v Železničním muzeu.

☞ *V kterém východočeském městě se nachází Železniční muzeum?*

## 5 Sklářství

Pravnuk zmiňovaného Karla z Harrachu Alois Tomáš Raimund podporoval na svých panstvích výrobu skla. Na počátku 18. století (před rokem 1712) založil v osadě Nový svět, dnes součást Harrachova, Elias Müller sklárnu, která dodnes vyrábí luxusní nápojové sklo, užitkové sklo a křišťálové lustry. Je tak druhou nejstarší dosud fungující sklárnou u nás.

Sklářské podniky z Harrachovského panství své zboží vyvážely do celé Evropy. Sklářská huť v Novém světě se rozšiřovala. S úspěchy na mezinárodních výstavách rostl také export. Na konci 19. století pracovalo v Novém Světě 500 zaměstnanců v 7 brusírnách, 22 malířských a 10 ryteckých dílnách.





V roce 1972 zde bylo otevřeno Muzeum skla, ve kterém se nachází ucelená sbírka historického skla z produkce harrachovské sklárny.

Předpokládá se, že v Orlických horách vzniká již na konci 13. nebo na počátku 14. století sklářská huť v Deštném. Již v roce 1361 se v Deštném připomíná kostel sv. Máří Magdalény. Tehdy patřilo Deštné k panství cisterciáckého kláštera Svaté Pole.

*☞ Jak se jmenuje obec, kde kdysi stával cisterciácký klášter Svaté Pole?*

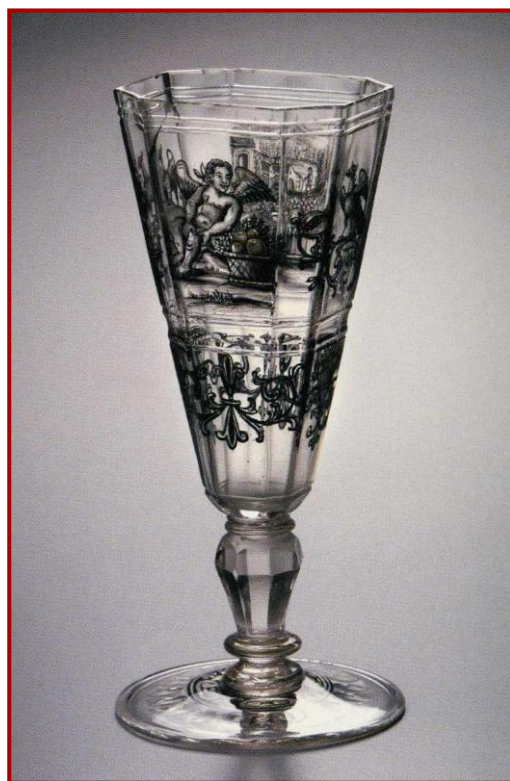
*☞ Kdy vznikl cisterciácký řád a kdo jej založil?*

Během husitských válek byl klášter vypálen a cisterciáci se sem již nevrátili. Později získali pozemky, které kdysi patřily cisterciákům, Trčkové z Lípy. I ti podporovali na svém panství výrobu skla. V roce 1602 udělil Jan Rudolf Trčka z Lípy skláři Janu Kellerovi privilegium. Už tehdy měl huťmistr k ruce malíře skla.

V roce 1616 se v Deštném objevuje nový huťmistr, Donát Preussler. Další příslušníci rodiny Preusslerů, nebo Preisslerů, pracovali i při dalších sklárnách. Nejslavnějšími se stali zřejmě otec Daniel a syn Ignác. Daniel Preissler se narodil asi v roce 1636.



Připomíná se jako malíř skla v Bedřichovce a malíř porcelánu



v Kunštátu. Ignác Preissler zpočátku pracuje stejně jako otec v Bedřichovce a Kunštátu. Později se však stává „dvorním“ malířem Františka Karla II. Libštejnského z Kolowrat. V polovině 17. století přešla držba deštné sklářské hutě do rodiny Friedrichů. Kolem roku 1750 deštná huť zaniká.



V 2. polovině 17. století se v Deštném objevuje ještě druhá sklárna, Na Cikánce. Byla vrchnostenským podnikem, hutník sklárnu pouze pronajímal. V zadlužené huti skončila výroba po požáru v roce 1765. Během doby však tato sklárna vyrobila mnoho lustrů a bohatě rytého stolního skla pro kolowratský zámek v Rychnově nad Kněžnou.

*☞ Jaké suroviny jsou třeba k výrobě skla?*

Skláři mají mnoho patronů. Jedním z nich je i sv. Anna. Bývá zobrazena jako starší žena se závojem. Archanděl Gabriel jí zvěstuje narození dítěte, leží na lůžku a porodní báby koupají dítě nebo učí mladou dívku z knihy.

*☞ V jakém příbuzenském vztahu byla sv. Anna s Pannou Marií?*

*☞ Kdy se slaví svátek sv. Anny?*

*☞ Znáte pranostiku spjatou se sv. Annou?*

*☞ Znáte jiného patrona sklářů?*

*☞ Co o něm víte?*

