

Obsah

| | |
|--|-----|
| Kateřina Hladká Tvorba Antonína Suchardy mladšího pro kostelní interiéry severovýchodních Āech _____ | 6 |
| Miroslav Cogan Zapomenutí Herdenové – pozdně barokní sochaři z Martínekovic _____ | 20 |
| Jaroslav Šůla Vojsko Západoúkrajské lidové republiky v Hradci Králové _____ | 34 |
| Viktor Blašek a Eva Macková Pomníky Velké války v Královéhradeckém kraji _____ | 40 |
| Annamarie Mrázová Z historie Krajského střediska péče o památky a ochranu přírody v Hradci Králové _____ | 92 |
| Jiří Balský a Jiří Slavík Deset let územního odborného pracoviště v Josefově _____ | 98 |
| Z činnosti pracoviště | |
| O pískovci v Šárovcově Lhotě 2017 _____ | 109 |
| O litině a oceli v Šárovcově Lhotě 2018 _____ | 111 |
| Kulturní památky prohlášené v roce 2017 _____ | 113 |
| Kulturní památky prohlášené v roce 2018 _____ | 118 |
| Akce obnovy 2017 _____ | 129 |
| Akce obnovy 2018 _____ | 158 |

Vážení čtenáři,

dostává se vám do rukou další číslo sborníku našeho pracoviště, věnovaný památkářským tématům Královéhradeckého kraje za roky 2017 a 2018. Struktura sborníku se oproti předchozímu příliš nezměnila a tak se můžete těšit jak na studie, tak vybrané akce obnov, kterých se naši památkáři účastnili, rovněž se dozvíte o přírůstcích památkového fondu našeho kraje.

Dovolím si říci, že těžiště významných událostí, přinejmenším z pohledu našeho pracoviště, je tentokrát v roce 2018. Byl to rok stého výročí ukončení první světové války a vzniku samostatné Československé republiky a také rok desátého výročí vzniku samostatného územního odborného pracoviště v Josefově, zformovaného pro výkon odborné složky památkové péče a správu státních hradů a zámků v Královéhradeckém kraji.

Velká válka, jak se první světové válce v dějinách lidstva rovněž říkalo, znamenala nesmyslné ničení, smrt a utrpení milionů lidí, vojáků v zákopech i civilistů. Díky jejich obětem, úsilí mužů 28. října v čele s T. G. Masarykem a tendencím tehdejšího vývoje událostí tak došlo k obnově samostatné české, resp. československé státnosti. Toto vše se zobrazilo v umělecké a architektonické tvorbě, která je vždy projevem a odrazem dobových potřeb a výtvarného cítění. Ne náhodou se proto Národní památkový ústav svou badatelskou, ediční a výstavní činností zaměřil právě na osmičkovou výroční témata, a to především na pomníky padlým v 1. světové válce a na architektonickou tvorbu první republiky.

Tato témata zpracovalo i josefovské pracoviště NPÚ a přidalo k nim ještě téma lip svobody, vysazovaných zejména v prvních letech samostatného Československa. V tematickém výstavním cyklu *Památná místa Královéhradeckého kraje* tak vznikla obsáhlá výstava věnovaná pomníkům padlým v 1. světové válce a také výstava věnovaná lipám svobody na území Královéhradeckého kraje. Tato výstava vychází z obsahu publikace *Lípy svobody v Královéhradeckém kraji*, kterou naše pracoviště rovněž připravilo a vydalo. Ze sběru materiálu pro první z uvedených výstav čerpá zásadní text tohoto sborníku. I další texty v části studií jsou proto věnovány kamenosochařskému a řezbářskému umění v našem kraji. Třetí výstavou, které naše pracoviště k tématu připravilo, byla *Architektura ve službách 1. republiky v Královéhradeckém kraji*. Všechny tři výstavy byly prezentovány v řadě míst našeho kraje a prezentovaly podle nás důležitá témata co nejširšímu okruhu lidí.

V roce 2008 vzniklo samostatné územní odborné pracoviště v Josefově. Z rozkolísaných počátků se pracoviště postupně ustálilo a mimo hlavní statutární činnosti začalo rozvíjet i aktivity edukační a odborně popularizační. Vývoji pracoviště je věnován další z důležitých textů sborníku.

Tradičně se dočtete řadu jinak obtížně dostupných informací o vybraných akcích obnovy kulturních památek, jejichž aktérů a výsledků si vážíme a jako dobré příklady je touto cestou prezentujeme. V neposlední řadě přinášíme přehled o nově prohlášených kulturních památkách.

Věřím, že jsme pro vás připravili zajímavé a poučné čtení, které vám pomůže lépe se zorientovat v tématu aktuální památkové péče v Královéhradeckém kraji.

Ing. Jiří Balský
ředitel



Tvorba Antonína Suchardy mladšího pro kostelní interiéry severovýchodních Čech

Kateřina Hladká

Dílna Antonína Suchardy mladšího (1843–1911) vytvořila velké množství kostelního vybavení zejména pro východočeské katolické farnosti, v mnoha případech také restaurovala starší kostelní mobiliář. Příspěvek představí organizaci a umělecký repertoár novopacké dílny na základě archivních pramenů a komparace se signovanými díly a s návrhovými kresbami ze suchardovské pozůstalosti.

Projekt *Stopy tvorby*¹ se zaměřuje především na tvorbu sochaře Stanislava Suchardy (1866–1916). V případě rodu s mnohagenerační uměleckou tradicí, jaká byla v rodině Suchardů, je nicméně takřka nemožné vyčlenit pouze jednu osobnost a nezmínit se o ostatních členech rodiny. Stanislav Sucharda fyzicky i umělecky vyrůstal v dílně svého otce, která v poslední třetině 19. století představovala žádaný všestranný podnik, jenž zásoboval uměleckými díly široký prostor severovýchodních Čech. Dílna Antonína Suchardy dodávala funerální skulpturu, kamenné i dřevěné sochy a pseudoslohové chrámové vybavení, které v sobě mísí výpravnost loutkářské tradice, lidových detailů a konzervativního kostelního mobiliáře. Zejména v posledních dvou desetiletích 19. století byl tento eklektický styl velmi žádaný a seznam dosud evidovaných kostelů, kde Suchardové pracovali, čítá přes sto položek. V suchardovské pozůstalosti v Praze se k těmto interiéřům dochovaly některé návrhové kresby, jež jsou cenným pramenem pro identifikaci a rekonstrukci rozsahu, stylu a organizace novopacké dílny.²

Novopacká dílna

Dílna Antonína Suchardy mladšího, Stanislavova otce, byla vyvrcholením dlouhé rodinné tradice, která však nešla pouze kontinuálně z generace na generaci, ale částečně i paralelně. Dílna nadaného sochaře a malíře Jana Suchardy (1798–1861) tak nebyla totožná s dílnou jeho bratra Antonína Suchardy staršího (1812–1886), na niž se zaměříme v následujícím textu. Vzhledem k častému opakování křestních jmen v rodině (Jan a Antonín), a také vzhledem ke způsobu organizace rodinné dílny, přetrvávají ještě mnohé nejasnosti v autorství některých uměleckých děl.³

Štafíř, řezbář a loutkář Antonín Sucharda starší je stále poměrně nejasnou uměleckou osobností spojenou zejména s výrobou loutek. Jeho výtvarná tvorba zřejmě nebyla na takové úrovni jako v případě jeho staršího bratra Jana nebo později syna Antonína. Z oltářní tvorby mu na základě datace můžeme připsat například jednoduchý klasicistní

¹ Tento příspěvek vznikl v rámci projektu NAKI „Stopy tvorby – Dědictví velkých sochařů první poloviny 20. století. Restaurování a péče o sochařské památky ze sádky“, ID. kód projektu: DG16Po2Bo5z.

² Dílně Antonína Suchardy se doposud nikdo nevěnoval a jde tak o první nástin rozsahu a povahy produkce novopacké dílny. Za mnohé cenné informace děkuji Martinu Krummholzovi, za zpřístupnění archivních materiálů patří poděkování Nadaci Muzeum Stanislava Suchardy a Radaně Hamsíkové.

³ Problematika autorství v rámci rodiny Suchardů je jedním z témat probíhajících výzkumu. K historii rodiny Suchardů vyšlo poměrně málo literatury, která se navíc soustřeďuje především na Vojtu a Stanislava: Bedřich Slavík, *U Suchardů. Příspěvek k poznání doby, rodu, života a díla Vojty Suchardy*, Hradec Králové 1973. – Miloslav Bařina, *Vojtěch Sucharda: 1884–1968. Životní příběh českého sochaře za použití jeho vzpomínek*, Nová Paka 2005. – Martin Krummholz, *Stanislav Sucharda (1866–1916)*, Nová Paka 2006. – Miroslav Cogan, *Socha sv. Václava v Libštátu a její autor Jan Sucharda mladší*, in: *Z Českého ráje a Podkrkonoší*, 30, 2017, s. 51–61.

oltář ve hřbitovní kapli sv. Moniky v Kopidlnu, která byla postavena roku 1857.

Jeho syn Antonín Sucharda mladší pracoval v otcově dílně již od útlého věku, stejně jako jeho mladší bratr Jaroslav (1851–1920). Když následně novopacký podnik převzal, vydobyl mu díky svým schopnostem přední místo v celém kraji. Na rozdíl od otce měl již možnost studovat na pražské Akademii (1861–1863), což jeho uměleckému jménu dodalo váhu a spolu s organizačním a podnikatelským talentem zajistilo rodinnému podniku velký rozkvět. Suchardovu dílnu tehdy doporučovalo

⁴ Ordinariátní list Králové-Hradecké diecése, díl IV, číslo 40, 1889, s. 250.



Obr. 1. Návrh letáku novopacké dílny, po roce 1887, kresba tuší, soukromý majetek, foto autorka.

přímo královéhradecké biskupství, protože výsledné interiéry či opravy byly kvalitně provedené a přitom levné.⁴ Kromě umělecké činnosti se Antonín ještě angažoval v politice za Staročeskou stranu, byl po několik let starostou novopackého Sokola, nadšeně se věnoval ochotnickému divadlu a – stejně jako jeho otec – se vedle velkých uměleckých projektů stále věnoval vyřezávání loutek.

Antonín Sucharda dodával zejména figurální náhrobky, pomníky a pamětní desky, které dodnes můžeme najít na mnoha hřbitovech a návších severovýchodních Čech. V roce 1884 však zahájila činnost sochařská škola v Hořicích, následkem čehož se zvýšila konkurence a zakázek ubylo. Suchardova dílna se tehdy zaměřila více na kostelní mobiliář, který sice vyráběla již dříve, ale ne v takové míře. Většinu oltářů, kazatelen, lavic, křížových cest a dalšího kostelního zařízení vytvořil Antonín Sucharda v poslední čtvrtině 19. století. Kromě nového mobiliáře se věnoval i štafírování a restaurování, které bylo na svoji dobu poměrně citlivé.





Zapomenutí Herdenové – pozdně barokní sochaři z Martínkovic

Miroslav Cogan

Muzeum Českého ráje v Turnově

Při průzkumu archivu královéhradecké biskupské konzistoře na podzim 2016 jsme s kolegou PhDr. Jiřím Sajbtem našli mimo jiné také

pět kreseb křížů a soch signovaných Benedict Herden, Bildhauer in Mertzdorf. Byly přiloženy k žádostem o povolení k vysvěcení soch a křížů v Horní Radechové, Velkém Poříčí (Hronov) a Náchodě, které příslušné farní nebo děkan-ské úřady, konzistoři zasílaly. Podobných kreseb se v přílohách těchto žádostí nezachovalo mnoho a signované jsou jen ojediněle. Tím cennějším příspěvkem k poznání stavu kamenosochařské produkce na Broumovsku na konci 18. a začátku 19. století, tento konvolut návrhů je. V Horní Radechové fundoval sedlák Josef Hanuš sochu Panny Marie, královny nebes, jež se dnes nalézá mimo katastr obce v lokalitě Končiny, na křížovatce místní komunikace se silnicí z Červeného Kostelce do Náchoda. Jeho bratr (?) Filip Hanuš pořídil současně sochu sv. Jana Nepomuckého, stojící zhruba uprostřed Horní Radechové u čp. 97. Kostelecký farář Josef Unger obdržel z konzistoře souhlas k vysvěcení obou soch datovaný 8. 7. 1816.¹ Obě plastiky jsou v dobrém stavu, až na dva odcizené andílky, kteří původně flankovali sféru pod nohama Panny Marie a pruh černé barvy, hyzdící svatojanskou sochu. V soše Panny Marie použil Herden vedle žezla a císařské koruny také atributy Neposkvrněného početí: Matka Boží s Ježíškem na levé ruce a žezlem v pravici, stojí na sféře obtočené hadem s rajským jablkem v tlamě. Sféra dosedá na hlavici soklu s volutovou římsou a motivem květiny, resp. květu s postranními listy, s nímž se u Herdenových plastik setkáváme častěji. Na čelní straně dřívku, v rokokové kartuši, vidíme reliéfní zobrazení



Obr. 1. ← Kresba trojičního sloupu z archivu biskupské konzistoře.

Obr. 2. ↑ Kresba Immaculaty v Horní Radechové z archivu biskupské konzistoře.

Alespoň je ani ve výrazně mladších královéhradeckých návrzích nepoužil. Příbuzné kalvárie pak stojí také v Heřmánkovicích (1795), v Náchodě u kostela sv. Vavřince (1799) a ze stejné dílny vyšel i kříž u děkanského kostela sv. Petra a Pavla v Broumově. Kdyby se předpoklad Josephova autorství potvrdil, znamenalo by to podstatné rozšíření dosud známého okruhu prací rodiny Herdenů. Můžeme předpokládat, že bratři pracovali do Josephovy smrti v roce 1804 ve společné dílně. Další bezmála dvacet let pak pokračoval Johann Benedict sám pouze s pomocníky, alespoň zatím nic nenaznačuje, že by měl v rodině následovníka.



Obr. 27. ↑ Kalvárie v Heřmánkovicích.

Obr. 28. a 29. ←↓ Kalvárie v Náchodě u kostela sv. Vavřince.

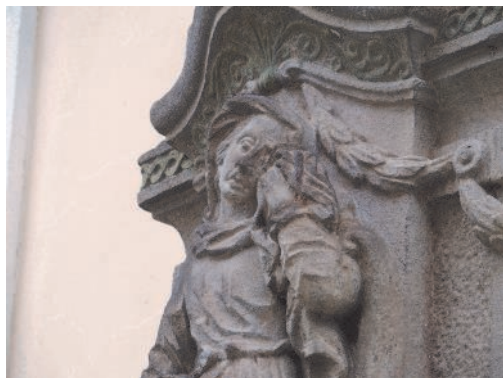


Sochařská enkláva v Martínkovicích kvalitou a množstvím dochovaných prací stojí za pozornost a věřme, že tento článek přispěje k tomu, že se rodina Herdenů stane předmětem soustředěnějšího uměleckohistorického zájmu. Není přitom vyloučeno, že terénní a důkladný archivní průzkum ještě nějaká jména zde činných sochařů a kameníků přinese. Že nejde o planý předpoklad svědčí náš další nález signované kresby Kalvárie jiného a dosud nepřilíží známého sochaře, Johanna Meuera, opět v archivu královéhradecké biskupské konzistoře.²² Meuer, činný

Králové XI, inv.č. 100, kt. 26,
sign. Exhibit 1798/148.



v Adršpachu, dodal v roce 1798 sousoší Kalvárie do Pasek v Jestřebích horách, co do kvality srovnatelné s pracemi Herdenů, přitom vzdušnou čarou jen asi 20 km od Martínkovic. Herdenovskému pojetí se vymykají i sochy sv. Jana Nepomuckého a sv. Václava z roku 1819 na mostě v Hejtmánkovicích. Zatím bychom proto v připsáních dalších dochovaných kamenosochařských památek rodině Herdenů měli zůstat obezřetní.



Obr. 29., 30. a 31. Krucifix v Broumově u děkanského kostela sv. Petra a Pavla.





ЖИВУ
ИЗДИМ
ЗА СВОБОДУ
1944 - 1945

Сопка, 11.1945
У Сопки, Београд

Pomníky Velké války v Královéhradeckém kraji

Viktor Blažek a Eva Macková

Celý rok 2018 byl spojen se stoletým výročím vzniku samostatného Československa po rozpadu rakousko-uherské monarchie, ale i s ukončením světové války. Na 1. světovou válku, které se brzy začalo říkat velká válka, nešlo zapomenout. V důsledku 1. světové války došlo k radikálním změnám, které ovlivnily zásadním způsobem politickou mapu Evropy i další průběh 20. století včetně kulturních a společenských změn. Velká válka si vyžádala životy asi 10 milionů lidí, zraněných bylo více jak 20 milionů a téměř 8 milionů bylo pohřešovaných. Státisíce civilistů navíc zemřely v důsledku světového konfliktu v zázemí. Již v průběhu velké války vzniklo množství soukromých iniciativ, které vyzývaly k prokazování úcty a sounáležitosti s oběťmi a jejich rodinami. Samotný vznik byl podporován i vládou rakousko-uherské monarchie, který byl motivován myšlenkou sounáležitosti v těžké době.

Okresní hejtmán v Novém Městě nad Metují Dr. Bedřich Porkert zaslal starostům obcí novoměstského politického okresu 30. 6. 1916 podnět k výstavbě pomníků, *aby po ukončení nynější války zřízen býti mohl společný pomník – socha neb obelisk – pro všechny v nynější válce padlé neb zemřelé příslušníky zdejšího politického okresu s vyznačením jejich jmen a obcí příslušných.*¹

Během válečného konfliktu přibývalo obětí na frontách, které nebylo možné pohřbít v rodné zemi, kromě nich umírali vojáci na následky válečných útrap doma nebo ve vojenských lazaretech. Proto začala vznikat pietní místa na hřbitovech, veřejných prostranstvích měst, městeček a obcí. Nejstarší památníky v Královéhradeckém kraji vznikaly ještě v době války, někde se jejich realizace kvůli nedostatku peněz nebo neshodám při výběru autora či podoby pomníku protahovaly až do 30. let. Pomníky vytvářeli významní čeští sochaři jako Jaroslav Horejc, Břetislav Benda, Emil Schwantner, Josef Václav Škoda, Josef Wagner, Josef Bílek či František Bílek, Václav Suchomel, Karel Stuchlík a mnozí další.

Památníky se budovaly na celém území nově se rodícího státu, vznikaly v oblastech českých, německých i smíšených. Především v česky mluvících oblastech se lidé zbavovali všech upomínek na zaniklou monarchii. Památku vojáků, kteří většinou bojovali v uniformě habsburské monarchie, tak připomínají pomníky s národní symbolikou – lvem či lípou – sokolskými nebo legionářskými atributy. V oblastech německých se tento trend tak naplno neprojevoval. Pomníky nesly často atributy zaniklé monarchie. I tato částečná podobnost s uniformami německé armády mohla vést k jejich likvidaci po 2. světové válce. Pomníky obětem velké války se často staly prvním monumentálním sochařským i architekto-

Obr. 1. ← Pomník v Hrošce.

¹ SOKA Náchod, Okresní úřad Nové Město nad Metují, kart. 152, inv.č. 570.

S myšlenkou demokracie v nově se rodící republice, obhajovanou prezidentem T. G. Masarykem se na pomnících z války objevovala i podoba Prezidenta osvoboditele ve formě bust – v Pěčíně, Javornici, Šaplavě, Bílé Třemešné – nebo častěji reliéfů – v Šestajovicích, Červeném Kostelci, Zadražanech nebo Urbanicích.

Náboženská symbolika

Pomníky padlým měly připomínat pozůstalým i obyvatelům místa bolestnou ztrátu blízkých na vojenských bojištích, často pohřbených daleko od svého domova. Utrpení a strádání vojáků na frontách bylo často přirovnáváno k utrpení Ježíše Krista. Symbolem výtvarného ztvárnění se tak stává i kříž připomínající smrt, ale také naději na vykoupění. Poměrně neobvyklým námětem je postava žehnajícího Krista s rozpaženými rukama nad dřevěnými kříži na bitevním poli – na jednom z nich je pověšena přilba jako např. na pomníku v Nebeské Rybné.

Na starších centrálních křížích hřbitovů byly v některých obcích po ukončení války umístěny pamětní desky se jmény padlých vojáků – v Dolním Přímě nebo Dobrém. Na kamenný kříž z poloviny 18. století v Uhlířích na Novopacku bylo vytesáno věnování padlým ve světové válce. V upomínku padlým vojákům byl v roce 1932 vystaven pylon na hřbitově v Habřině, vyzdobený hlavou Krista. Pamětní desky se jmény obětí války najdeme i na zdech kapliček a kostelů – v Mladějově, Semechnicích, Trnově, Pěkově a jinde.

Ojedinělou prací je nadživotní socha žehnajícího Božského srdce Páně v Hradci Králové v katedrále sv. Ducha od sochaře Čeňka Vosmíka (1860–1944). Byla věnována padlým spolubratrům a na podstavci nese nápis *Památce našich padlých bratří věnují vděční osadníci Králové Hradečtí. L.P. 1922.* Na další straně podstavce je citováno evangelium sv. Matouše. Inspirací pro sochu byla Vosmíkova socha Božského srdce Páně pro poutní místo Hostýn na Moravě. S obdobným pojetím Vosmíkovy sochy se můžeme setkat i v kostele Nanebevzetí Panny Marie v Chrudimí (1928).



Obr. 34. Pomník v Zadražanech.



Obr. 35. Detail žehnajícího Krista na pomníku v Nebeské Rybné.





Obr. 36. ↑↑ Sv. Václav na pomníku ve Slatině.

Obr. 37. ↑ Andělé na pomníku v Krabčicích.

Obr. 38. → Reliéf objímajícího anděla na pomníku ve Zlíčku.

S vyobrazením zemského patrona, sv. Václava, se setkáme jen na pomníku odhaleném 5. 8. 1923 ve Slatině od hradeckého sochaře Jaroslava Samka. Na rozměrném pískovcovém pomníku je v kameni ztvárněna stojící postava vojína se skloněnou hlavou, který drží v pravé ruce vlajku a v levé přilbu. Svätý Václav, patron české země, přijíždí na koni a korunuje vojína věncem z lipových listů. Autor ve svých námětech často zpodobňoval návrat k slavné minulosti a alegoriím jako např. u pomníku v Brněnské ulici na Novém Hradci Králové, kde na pozadí figurálního výjevu je vytesána silueta Hradčan.

K uctění památky padlých vojáků byl v Krabčicích na návsi zhotoven krucifix s anděly a modlící se Pannou Marií, který byl poničen po 2. světové válce. Pomník byl podle svědectví paní Škodové, dcery mlynáře Hanuše v Krabčicích, postaven obcí po skončení velké války. Po odsunu Němců byl povalen a rozlámán na několik kusů. Zásluhu na opravě pomníku v roce 1998 měl starosta obce Dolany Bohumil Kočica.

Náboženská tematika se často objevovala i v reliéfním zobrazení na válečných pomnících s anděly objímající padlé vojáky, např. ve Zlíčku (část obce Vysoká Srbská), kde je u lipových větví vyrůstajících z vysokého kmene položena u kořenů ještě trnová koruna. Autorem tohoto pomníku je kamenický mistr Josef Mádle (*1886) ze Zbečnicku, který zhotovil mnoho pomníků především na Náchodsku – v Bělém u Machova, Suchém Dole, Rokytníku u Hronova ad.



Monumentální pomníky a památníky Masarykova věž samostatnosti v Hořicích



Obr. 39. ← Masarykova věž samostatnosti na Chlumu.
Obr. 40. ↓ Legie za hranicemi.

Monumentální stavba, vybudovaná jako památník obětem 1. světové války z celého tehdejšího okresu, je umístěna nad městem na hřebeni Hořického chlumu ve výšce 408 m n. m. a vytváří Hořicím zdaleka viditelnou dominantu. Základní kámen byl položen 10. 7. 1926 za přítomnosti prvního prezidenta Československé republiky T. G. Masaryka. Plány na zbudování víceúčelové rozhledny jsou však starší, futuristické návrhy stavby se již objevovaly na pohlednicích z počátku 20. století po zakoupení pozemku hořickou Galeríí plastik (1908). Na stavbě se výrazně podílela místní sochařská škola. V západním křídle stavby je umístěna pietní síň, v níž jsou na vsazených deskách ze sliveneckého mramoru vytesána jména 813 padlých v 1. světové válce z bývalého hořického okresu. Po 2. světové válce přibyla jména dalších 128 obětí nacistické okupace, výzdobu doplňuje plastika Františka Přítele – Raněný voják – vytvořený z růžového solnohradského mramoru. Síň ve východním křídle byla projektována jako Památková síň a dnes v ní je umístěna specializovaná expozice městského muzea věnovaná odbojové činnosti. Průčelí obou křídel,



kteřá jsou zaklenuta segmentovými střechami, zdobí mohutné pískovcové reliéfy s motivy československého odboje v letech 1914–1918. Jejich autory jsou Jan Vávra (1903–1952) a Karel Lenhart (1904–1978), oba tehdy ještě žáci Otakara Španiela, který také prováděl korektury. Na západním křídle jsou od sochaře Jana Vávry zobrazeny legie francouzské, ruské a italské, znázorňující odboj zahraniční; na východním



Obr. 41. Reliéf znázorňující zahraniční odboj.

od sochaře Karla Lenharta přicházejí tři motivy z odboje domácího – Přísaha českých spisovatelů, Prohlášení nezávislosti Československa T. G. Masarykem a 28. říjen 1918. Všechny šest třímetrových reliéfů, každý o hmotnosti 70 q, bylo reprodukováno v dílnách sochařské hořické

Obr. 42. Reliéf znázorňující domácí odboj.





Deset let územního odborného pracoviště v Josefově

Jiří Balský a Jiří Slavík

Jedním z důsledků krajské reformy z roku 2000 bylo přizpůsobování územní struktury nově vzniklého Národního památkového ústavu v letech 2006–2008 nové struktury krajů. Do té doby totiž krajská pracoviště působila na území socialistických krajů, vzniklých při reformě správního uspořádání Československa v roce 1960. Východočeské pracoviště odborné složky památkové péče – Krajské středisko státní památkové péče a ochrany přírody, poté Památkový ústav a Státní památkový ústav – bylo v roce 1960 umístěno mimo krajské město na zámku v Pardubicích. Nejdříve došlo k předání agendy mezi pracovišti tak, aby obvod stávajících pracovišť kopíroval územní obvody nově vznikajících krajů. Ve východních Čechách vznikly dva menší kraje, Královéhradecký a Pardubický, území okresu Semily bylo přičleněno k obnovenému Libereckému kraji a území okresu Havlíčkův Brod ke Kraji Vysočina. Území okresu Semily nově spravovalo severočeské pracoviště v Ústí nad Labem, Havlíčkův Brod připadl jihomoravskému pracovišti v Brně. Na tato pracoviště byla předána i správa územně příslušných státních hradů a zámků (Lipnice nad Sázavou, Trosky, Hrubý Rohozec). Poté proběhla i odluka spisových a dokumentačních fondů.

Pro nově zřizovaná krajská pracoviště bylo nutné získat a připravit nová sídla. Pro pracoviště pro Královéhradecký kraj, zřizovaného v závěrečné vlně, se hledalo vhodné sídlo v krajském městě. Zadání ministerstva kultury počítalo s nabytím státních objektů převodem a jejich případnou úpravou. Nakonec vedení pardubického pracoviště NPÚ, řízeného Mgr. Jiřím Švecem, získalo za symbolickou cenu 1 Kč východní polovinu dvojitých kasáren a bývalý muniční sklad v areálu bastionu III v Josefově. Jednopatrový objekt s trojtraktovou dispozicí byl radikálně přestavěn v roce 1970 pro potřeby polikliniky Sovětské armády, která užívala již od roku 1969 objekt sousední vojenské nemocnice. Bývalý muniční sklad byl po roce 1945 upraven na technickou ošetřovnu vozidel, pro niž byl původně jednotný prostor rozdělen na řadu menších místností. Oba jmenované objekty jsou nemovitými kulturními památkami a nacházejí se na území městské památkové rezervace Josefov. Po odchodu sovětských vojsk se areál bastionu III s dvojitými kasárnami dostal do majetku města Jaroměř jako náhrada za škody způsobené pobytem cizího vojska na jeho území a objekty byly pronajímány soukromým subjektům. Východní polovina kasáren byla upravena pro potřeby firmy zabývající se distribucí

Již od počátku své samostatné existence se pracoviště zaměřuje na práci s dětmi a mládeží, pro které připravuje vzdělávací programy a akce. První aktivitou tohoto typu bylo mezi roky 2009–2013 vyhlášení soutěže *Čtyři živly v architektuře a v umění* zaměřené na rozpoznávání jevů spojených s živly v historické architektuře a výtvarném umění. Nejlepší účastníci soutěže byli v každém ze čtyř ročníků odměněni účastí na tématickém výletě s netradičními prohlídkami.



Pracoviště od roku 2014 pořádá každý měsíc mimo hlavní prázdniny ve spolupráci s Městským muzeem v Jaroměři popularizační přednáškový cyklus pro veřejnost *Mezi řádky*. Lektorsky jsou zajištěny jak vlastními zaměstnanci, tak externími přednášejícími.

V roce 2015 proběhl první ročník odborného semináře na vybrané materiálové téma. Jednodenní seminář pro pracovníky památkové péče, řemeslníky a další zájemce je každoročně pořádán v prostředí bývalé kruhové cihelny v Šárovcově Lhotě. Dosavadní ročníky byly věnovány cihlám a hlíně, betonu a dalším cementovým výrobkům, pískovci, oceli



a litině a sklu. K tématu hlíny a cihlářství byl program upraven pro děti základní školy a byl úspěšně ověřen se základní školou Křišťál z Jaroměře. V návaznosti na tyto semináře začalo pracoviště vydávat pracovní sešity zaměřené především na děti prvního stupně základní školy. Jednotlivé pracovní sešity jsou věnovány buď vybranému řemeslu, nebo



Kulturní památky prohlášené v roce 2017



Hradec Králové (k.ú. Třebšeš), věžový vodojem, rč. 106115 (chráněno od 14. 11. 2017)

Vodojem v Třebšíně na Královéhradecku je technickou památkou z období mezi světovými válkami, kterou projektoval Bohuslav Drahoš, specialista na vodohospodářské stavby z Vysokého Mýta, a vybudovala královéhradecká firma bratří Capoušků. Utilitární stavba nese prvky funkcionalismu i moderního klasicismu, dokládá, že i běžné vodohospodářské stavby představovaly důstojnou výzvu pro architektky a projektanty.



Markvartice, věžní hodiny na kostele sv. Jiljí, rč. 33554/6-1250 (chráněno od 5. 5. 2017)

Věžní hodiny pocházejí pravděpodobně z poloviny 19. století. Jejich pořízení zřejmě iniciovala obec, jako tomu bylo i jinde. Stroj hodin je osazen v patře věže kostela a ze tří stran a svrchu je kryt dřevěnou skříň. Zajímavostí hodinového stroje je užití málo rozšířeného kolíčkového klidového kroku Roberta de Sancerre. Hodinový stroj byl dlouhou dobu nefunkční, znečištěn a napaden korozí. I tak byl významným dokladem postupného vývoje hodinových strojů a hodinářského řemesla, jehož cílem bylo stále přesnější měření času. Ačkoli nebyl nalezen ani výrobní štítek, ani signatura, mohl by být martinické hodiny dílem soboteckého hodináře Jana Prokeše (1818–1890), který v polovině 19. století na Sobotecku vybavoval mnohé kostelní věže hodinovými stroji, bohužel většina z nich již není dochována.

V roce 2018 se péčí obce podařilo věžní hodiny zrestaurovat u Petra Skály a hodiny znovu uvést do provozu.

Broumov, obraz sv. Hedviky z benediktinského kláštera, rč. 105961 (chráněno od 7. 2. 2017)

Ovalný závěsný obraz byl snad původně umístěn v jedné z okenních špalet v refektáři. Podle dokladů bylo zapláceno za osm obrazů

Újezd pod Troskami (část obce Čímyšl), pilíř se sochou sv. Jana Nepomuckého, r.č. 106275 (chráněno od 18. 9. 2018)



V travnaté ploše u silnice stojí socha sv. Jana Nepomuckého na pilíři zdobeném reliéfem Panny Marie Bolestné v kamenném ohrazení. Kamenicko-sochařská pozdně barokní práce s prvky nastupujícího klasicistního umění českého venkova je datována rokem 1776. Je pravděpodobně dílem Jana Chládky staršího, který od roku 1761 působil na Turnovsku, a s jeho sochami se setkáváme v celém horním Pojizeří. Socha původně stávala u rybníka, který je dnes již zavezen. Soše světce v typickém kanovnickém rouchu s křížem v ruce chybí jiný atribut tohoto světce –

svatozář s pěti hvězdami.

V roce 2004 byla socha odcizena, později byla nalezena v Rakousku a v roce 2011 vrácena na své původní místo.

Broumov, epitaf rodiny Fabritiovy z hřbitovního kostela Panny Marie, r.č. 106158 (chráněno od 23. 2. 2018)



Oléjomalba na plátně zobrazuje rodinu Heinricha Maxmiliána Fabritia a jeho ženy Doroty. Obraz neznámého autora, malovaný podle nápisu v kartuši roku 1665, je jedním z pozdních dokladů malovaných epitafů, jejichž obliba vrcholí v 16. a 1. polovině 17. století.

Nápis v kartuši – ANNO / 1665 de[n] 1. Jenn: / Da der Turek mit Kaiser Leopold Fried einging, ist von uns Henrich Maxim Fabritio / und Dorothea geborne Clamtin beden Eheleuthen und 4 lebenden Kindern die Glor: / würdigste Himmelkonigin, Jungfrau und Mutter Gottes Maria hiemit geehret / und unseren Korpern dies Ort zue einem Ruhbette erwohlet die Seelen aber / ihrer Reichen Vierbiet überlasse[n] worde[n] / in Jesu – je odrazem dobové situace ve střední Evropě, ohrožované tureckými vpády, na čas zažehnanými mírovou smlouvou ze srpna 1664.

Malovaný epitaf představuje ojedinělý doklad malířské tvorby 17. století nejen na Broumovsku, ale v celých východních Čechách.

Semonice, evangelický kostel, r.č. 106189 (chráněno od 6. 4. 2018)

Evangelický kostel v Semonicích byl postaven v letech 1870–1872 podle návrhu libereckého architekta Gustava Sacherse, který se nechal inspirovat většími a významnějšími městskými stavbami při svých studijních cestách po Německu. Stavbu zahájil stavitel Sedláček z České Skalice, zakázku však později převzala firma Hakauf z Náchoda. Velmi zdařilé uměleckořemeslné dřevěné vybavení kostela, zejména kazetový strop v lodi, zhotovila firma J. Lokvence z České Skalice. Zvon ve věži byl ulit v roce 1881 při příležitosti stého výročí vydání tolerančního patentu. Kostel je dochován s většinou původních detailů a prvků, jako je dlažba, okenní výplně nebo konstrukce schodiště. Současně s kostelem se stavěla i sousední fara a škola, které však byly později výrazně upravovány.



původní, však dnes velmi chybí její začernalá patina a charakter stáří, na který si musíme počkat.

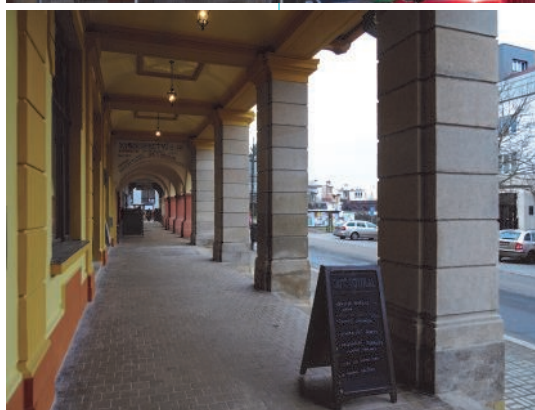
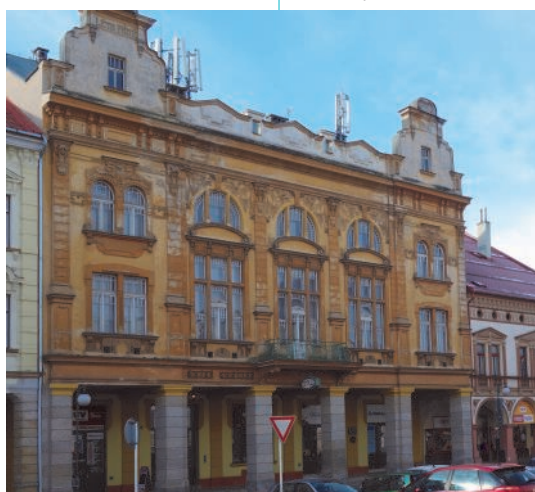
Fasádě také velmi pomohl návrat oken do původní zelené barvy. Vlastník se tak nečekaně rozhodl na závěr prací. Výsledkem příkladné spolupráce vlastníka se zástupci památkové péče a odborného přístupu realizační firmy Broumovské stavební sdružení pod vedením Martina Schmidta pod autorským dozorem Dipl. Ing. Waltera Kurschatkeho je tato krásná obnovená secesní fasáda, která září novotou a původními barvami.

Podobná, stejně hodnotná fasáda domu čp. 156 v Hurdálkově ulici od stejného autora je bohužel ve stejně špatném stavu, jako byla tato.

Hotel Centrál v Nové Pace

Honosný, velkoměstsky vyhlížející hotel na Masarykově náměstí v Nové Pace vyrostl na základech bývalého hotelu *U Zlatého Hroznu*, později

Pivovarského. Hotel v 2. polovině 19. století patřil k nejvýznamnějším stravovacím a kulturním zařízením v Nové Pace. Starý hotel však s prudkým rozvojem města přestával stačit potřebám společnosti. Začal chátrat a nakonec byl zbořen. V roce 1906 byl hotel nahrazen novou, vyšší budovou v neorenesančním slohu s výrazně se uplatňujícími prvky nastupující secese. Jednalo se o dnešní hotel Centrál. Stavitelé Novotný a Labouťka z Hradce Králové tímto dali Pace skutečně reprezentativní dominantu náměstí. Hotel dělal čest svému jménu, neboť se stal opravdovým centrem kulturního a politického dění ve městě. S nástupem komunismu jeho význam postupně klesal. V 50. letech se zde proběhl politický proces, ve kterém byl odsouzen mladý člověk k trestu smrti a následně popraven. V 70. letech se Nová Paka začala potýkat s nedostatkem ubytovacích a stravovacích míst. V letech 1977–1982 tedy došlo k výrazné rekonstrukci hotelu a ke zcela nevhodné přístavbě. I přes necitlivé zásahy si však stavba zachovala mnoho z autentické podoby a řadu kvalitních detailů. Po revoluci hotel opět chátral a jen stěží hledal využití. V roce 2015 se ale karta začala obracet. Nový majitel znamenal pro



stavbu nadějí na změnu k lepšímu. Objekt koupil sbor jednoty bratrské,

pod záštitou společnosti Paradix, s.r.o. Objekt se tak postupnými kroky stává tím, čím kdysi býval – elegantní stavbou z přelomu století a kulturním bodem ve středu města. S finanční podporou města Nové Paky byly v roce 2015 nahrazeny hliníkové výkladce na podloubí za dřevěné. V roce 2016 byl obnoven honosný společenský sál v patře a zpřísněna kavárna v přízemí. Obnovy, které majitel postupně provádí, vychází z respektu ke stavbě samotné a je zřejmá snaha navrátit objektu jeho původní krásu a snad i slávu. Kvality, které stavba má, uznalo i ministerstvo kultury, když objekt v roce 2016 prohlásilo za kulturní památku. V roce 2017 se i díky tomu podařilo obnovit podloubí hotelu.

Opraveny byly stávající kamenné stupně, kamenné sloupy, sokl, byly doplněny štukatérské prvky fasády, sjednocen povrch vápenným štukem, provedena nová výmalba, rozvod elektřiny, osazena nová svítidla, obnoven světelný panel i zábradlí na balkonu. Došlo i k vyčištění tabulky připomínající onu tragickou událost z 50. let minulého století.

Při obnově fasády byl odhalen na podloubí reklamní poutač zřejmě z přelomu 20. let minulého století. Dle informací, které laskavě poskytl Ing. Marek Holman, zde jeho pradědeček Jan Holman (*1. 3. 1901 v Nové Pace) v letech 1929–1948 provozoval knihkupectví. Po vyučení knihkupeckým příručím šel mladý Jan Holman získávat zkušenosti do světa, aby se v roce 1929 mohl vrátit do Nové Paky a založit si zde obchod s knihami, novinami a papírenským zbožím. Z této doby pochází i odhalený nápis. Národní politika se prodávala do roku 1945, čímž se stáří nápisu také potvrzuje.

Barevnost podloubí vychází z odhalených vrstev. Odstíny však nebyly tak syté a zejména tmavá měla být více ve shodě s odstínem fasády. Celá akce byla prováděna takzvaně na poslední chvíli a úplná korekce odstínů již nebyla z časových důvodů možná. Vzhledem k tomu, že obnova fasády je do budoucna nutná, bude možné alespoň pilíře sloupů lépe přiblížit jednotnému barevnému působení podloubí s fasádou objektu. Konečná úprava podloubí však působí velmi čistě. Štukatérské práce byly zvládnuty ve výborné kvalitě. Sloupy byly očištěny a vysprávký provedeny ve vhodné barevnosti, schody zdařile přeloženy. Nevhodné kovové prvky byly nahrazeny za stylově lépe odpovídající a byly opatřeny



Městské muzeum v Hořicích

Objekt hořického muzea je příkladem hodnotné novorenesanční městské architektury ze 70. let 19. století. Původně zde sídlila pošta a záložna, po adaptaci na okresní dům zde natrvalo od 40. let 20. století sídlí muzeum, přičemž v roce 1965 byla ve dvorním traktu přistavěna velká výstavní Štorchova síň. Jednopatrový dům se sedlovou střechou na sebe upozorňuje monumentální kamennou fasádou. Nad hlavním vchodem je balkon s kuželkovým zábradlím na konzolách ve tvaru gryfů. Sedm okenních os je děleno sdruženými korintskými sloupy, které nesou složitě členěné kladí, nad korunní římsou je balustráda s vázami, střední plné pole s nápisem *Okresní dům*. Nad tímto polem se zvedá atikový nástavec segmentového tvaru, na němž je v nízkém reliéfu na centrálním erbu zpodoběn stojící dvouocasý český lev s rozvilinami lipových větví. Na vrcholu nástavce je prostorová pískovcová koruna s křížkem. V interiéru zaujme zejména schodišťová hala s mohutnými volutovými sloupy.

Celková rekonstrukce připravovaná od roku 2016 zpřístupňuje historický objekt široké veřejnosti tak, aby splňoval dnešní požadavky na prostorové uspořádání moderního muzea s polyfunkčním využitím, na nejnovější technologie, na kvalitní sociální zázemí. Interiér je propojen s veřejně přístupnou zahradou a lapidáriem, které nabízí pořádání kulturních akcí pod širým nebem.

Stavební a dispoziční úpravy v interiéru zohlednily dochované historické konstrukce s minimálními zásahy a obnovená výmalba schodišťové haly umocnila tento působivý prostor.

Nepřehlédnutelným zásahem do vzhledu budovy je obnova zašlé, tmavými krustami znečištěné a povětrností poškozené kamenné fasády prováděná tradičními kamenickými a restaurátorskými postupy a technikami. Kombinací tlakově řízeného vodního paprsku, mechanickou a chemickou cestou byl pískovec očištěn, sokl odsolen, narušená místa



zpevněna. Nevhodné doplňky a spárování bylo šetrně odstraněno, trhliny zajištěny injektáží a nerezovými trny. Na doplňovaných partiích byla provedena barevná retuš a v závěru lokální hydrofobizace. Bohatost prvků fasády ztrátlivě navrátil kamenných váz se stylizovanou květinou na atikové balustrádě. Zvláštní pozornost byla věnována restaurátorské práci na atikovém nástavci s erbem lva a kamennou prostorovou korunou. Chybějící modelace byla doplněna umělým kamenem na minerální bázi, který se svojí barevností a strukturou přizpůsobil původnímu materiálu. Doplnění bylo provedeno jen v nejnútnejší míře a s ohledem na výtvarný rukopis autora.

S ohledem na nález historických fotografií budovy muzea z doby krátce po dokončení stavby byly provedeny kopie špaletových oken odpovídající tvarem, konstrukcí a členěním původním oknům. Mohutná vjezdová vrata pod balkonem jsou původní, byla pouze pečlivě repasována a doplněna o chybějící kování. Navrátil původních dobových lamp ke vstupu do budovy ještě více umocnilo její původní vzhled. Budova muzea s opravenou kamennou fasádou tak po mnoha letech rozzářila západní stranu hořického náměstí.

Rekonstrukce Tyršova mostu v Jaroměři

Elegantní most Dr. Miroslava Tyrše v Jaroměři byl uveden do provozu symbolicky v den výročí vzniku samostatné Československé republiky 28. 10. 1932. Výstavba včetně zpevnění říčních břehů proběhla v letech 1931–1932 podnikatelstvím staveb Karla a Jaroslava Hanauerových



z Prahy-Nuslí. Nachází se v místě, kde překónávala řeku Labe historická silnice vedoucí od Prahy, která procházela Jaroměři a pokračovala dále k Náchodu a do Kladska. Nejprve zde byl brod, později dřevěný krytý most, usazený na zděných pobřežních pilířích a jedním pilotovým uprostřed řeky, chráněným ledolamem. Další mosty, které se v tomto místě nacházely, již máme doloženy fotograficky. Tím prvním byl řetězový most, postavený podle projektu inženýra Bedřicha Schnircha.

Sloužil od roku 1831 až do června 1884, kdy byl odstraněn a nahrazen tehdy hojně využívanou ocelovou konstrukcí. Nový most tvořily dva vrchní příhradové oblouky s dolní mostovkou, vozovka byla štěrkovaná a po obou stranách mostu byly chodníky pro pěší, opatřené zábradlím a dřevěnou pochozí plochou. V provozu byl až do roku 1932, kdy již nestačil vzrůstající dopravě a byl proto nahrazen současným železobetonovým mostem Dr. Miroslava Tyrše. Sled typů mostních konstrukcí dokládá vývoj názoru na mostní konstrukce a jejich materiálové