

kładni, dolna transmisja (pod kółko) na pierwszym piętrze młyna i górna (pod dachem) na piętrze trzecim. Na pierwszym piętrze młyna znajduje się kosz nasypowy, do którego obsługa młyna sypała ziarno, jego przenoszenie, potem też przemielonego ziarna, odbywało się za pomocą wind kieszeniowych i rur spadowych, przebiegającymi przez wszystkie piętra młyna. Na pierwszym piętrze znajduje się jeszcze ślizgawka na worki – drewniana rynna na spuszczenie worków z gotowymi produktami mielenia. Do drugiego piętra są połączone podłogi młyńskie i manipulacyjne, te bywają zazwyczaj osobno. Jest tutaj umieszczona periodyczna maszyna do obierania od firmy Kašpar Šternberk, która pozbywa już oczyszczone zboże od skorupek i kielków, maszyna do przeróbki ziarna – jednoparowy szlifowany wałek młynka Kolben Daněk (żytni) i dwuparowy czterowalkowy młynek Praga (pszenny) – dalej filtr do ssania i kolejne dwa kosze nasypowe. Na trzecim piętrze oczyszczającym młyna (pod dachem) umieszczono filtr ciśnieniowy, aspirator z ultratimerem i magnezem od firmy Českomoravská

Kolben Daněk. Ponadto tzw. oczyszczalnia do pierwotnego oczyszczenia dodanego przemiału od niepożądanych zanieczyszczeń przed następną przeróbką, płaski odsiewacz, składający się z dwóch skrzyń – na grys i podmywająca – w których znajduje się w każdej 12 ramek z sitami od najgrubszej na górze do najmniejszej na dole. W skrzyni na grys po pierwszym mieleniu oddzieliła się kasza, dunsty (drobniejsza kasza) oraz pierwsza zmielona mąka, oddzielona i po dalszych cyklach mielenia segregowana samotna mąka od grubej na gładką. Dalej znajduje się na trzecim piętrze czteroramowa reforma do oczyszczenia kaszy i dunstów, według rozmiarów i specyfikacji masy, mieszkarka Rapid Fantl Praha umożliwiająca mieszanie mąki o różnej jakości, pozyskanej w ciągu mielenia, aby wynikiem było można uzyskać mąkę jednolitą, zasobnik dla gotowej mąki, kosz ekspansyjny i górna transmisja pod dachem.

Dach jest z więźarów wieńcowych ze stojącymi stolcami, złącza stolarskie są czopowe. Pokrycie dachu na ukos kładzionych szablon eternitowych w matowo czerwonym kolorze, kładzione na deskowaniu.

Okna i drzwi pochodzą z wyglądu z czasów budowy młyna w I kwartału XX wieku. Okna części mieszkalnej są przeważnie podwójne, otwierane do wewnątrz (wiedeńskie) i wykonane w tzw. przegrodzie „T” z górnym wychyłanym skrzydłem, dalej dzielonym dwoma pionowymi szczeblami na trzy okienne szybki. Warto zauważyć dekoracyjnie wykonane zawory (pionowe listwy zasłaniające miejsce styku skrzydeł okien) w postaci fleksji jońskie. Okna w części młyna są posadzone na stało i dzielone lekko do prostokątnych tabliczek na sposób fabrycznych metalowych okien. Są one jednak w porównaniu do zwykłych okien metalowych w drewnianym wykonaniu, z środkowymi okienkami wentylacyjnymi. Klasyczne metalowe



okna fabryczne z górnymi wychyłanymi okienkami są w chlewie dla wieprzów. Podwójne wejściowe drzwi do młyna (w lewo do holu, w prawo do młyna) są dwuskrzydłowe, o ramowej konstrukcji z zasuniętymi wypełnieniami i świetlikami.

Fasada jest twarda, brzożowata, w odcieniach koloru szarego. Architektura tonicznie można ją zaklasyfikować między przewlektą secesję wiejską oraz bardzo odległe odzwierciedlenie nowoczesności czy międzywojennego tradycjonalizmu. Pionowo jest w osiach okien dzielona rastrem plastycznych pasów. Powierzchnie pomiędzy oknami na parterze i na pierwszym piętrze zdobią drobne dekoracyjne elementy z motywem roślin. Przejście pomiędzy pierwszym piętrzem i poziomem poddasza górnego piętra tworzy znacznie wyróżniająca pozioma linia gzymsy kordonowej. Okna osadzone do profilowanych gzyms parapetowych, w oryginalnej ścianie mają oryginalne podokienne gzymsy uproszczone prostokątny kształt. Nad wejściem do mieszkalnej części jest nad gzymsiem na poziomie nadbudowy poddasza wyraźny napis „MŁYN DŘEVÍČEK”.

Doprowadzenie wody zapewnia napęd młynówki, skracający od strumyka Dřeviče ok. 255 m na północny wschód od młyna. Poziom wodnych strumyków w tym miejscu podnosi powietrzny tułów jazu. Koryto młynówki jest najpierw wymurwane blokami z piaskowca, potem kontynuuje jako naturalne, przed młynem jest zakończone betonowym ujściem z młynówką i jałowym kanałem, którym wycieka nadmiar wody, niewykorzystanej do napędzania młyńskich przyrządów.

OCENA

Młyn wodny Dřeviček usytuowany jest tradycyjnie na zboczku gminy przy cieku wodnym. Przedstawia bardzo cenny budynek do mielenia zboża razem z mieszkaniem młynarza z I kwartału XX wieku, całkowicie dochowany, łącznie z ścieżką wody na napędy wodne (tj. młynówka) i z kolejnym zapleczem gospodarskim – chlewem dla wieprzów i piwnicą. W pierwszej kolejności należy wspomnieć bardzo dobre zachowane i kompletne wyposażenie technologiczne młodsze typu z lat 1925–1938, tzw. innowacyjnego, wyprodukowanego już przemysłowo i umożliwiającego dokładniejsze przygotowanie ziarna przed mieleniem oraz lepsze segregowanie przemiału. Wyposażenie obejmuje maszyny do wstępnego czyszczenia i samego oczyszczenia zboża oraz jego obierania z łupin, mielenie, segregację mącznych produktów, manipulację z przemiałem i ujednolicanie jakości. Jednocześnie należy podkreślić, że obok zjawisk zwykłych, znajdziemy tutaj także zjawiska zupełnie wyjątkowe i unikalne. Np. wewnętrzne koryto do spuszczenia gotowych produktów z manipulacyjnej podłogi, czy tylko trzypiętrowy układ młyna w zamian dla innowacyjnych młynów zwykłego czterokondygnacyjnego młyna, ponieważ połączono tutaj do jednego poziomu podłogę młynną i manipulacyjną. Nowoczesny napęd wodny zastąpiła wodna turbina Francisa.

Młyn Dřeviček został jako małe muzeum w 2011 roku otwarty i dostosowany szerokiej publiczności. Przed jego otwarciem odbyła się przez obecnego właściciela Arna Šubrtu gruntowna renowacja wyposażenia mechanicznego (wyczyszczenie i smarowanie, odremontowanie płaskich pasów napędu wodnego, wind itp.). Oprócz samotnego zwiedzania młyna i jego wyposażenia technologicznego z lat 1925–1938 każdy odwiedzający może zobaczyć krótkie uruchomienie wszystkich maszyn i urządzeń w bezczynnym ruchu. W dużym piecu ponownie piecze się tradycyjnym sposobem bardzo dobry chleb. Ponadto na pierwszym piętrze młyna zainstalowano pokaz sprzętu piekarniczego z II kwartału XX wieku. Część mieszkalna młyna służy do stałego zamieszkania.

Cały kompleks, obejmujący także obiekt młyna z prostokątnym skrzydłem chlewa, dalej oddzielna piwniczka, młynówka i jaz, został w 2013 roku ogłoszony przez Ministerstwo kultury jako zabytek kulturowy. Młyn Dřeviček jest zatem jednak całkowicie utrzymywany w stanie wykorzystywania i części, wymagające naprawy, są stopniowo naprawiane przy wykorzystaniu drobnych technologii, które były podczas ich budowania czy działania wykorzystywane.

Godziny otwarcia

od maja do października
szczegółowe informacje na stronie internetowej młyna

Kontakt

Horní Dřevič čp. 3, 549 31 Hronov 1, Republika Czeska
+420 739 049 450, +420 491 487 136

GPS współrzędne

N 50.5174094°, E 16.1791367°

Więcej informacji na

<http://mlyndrevicek.cz/>



Tekst: Jan Tluchoř.

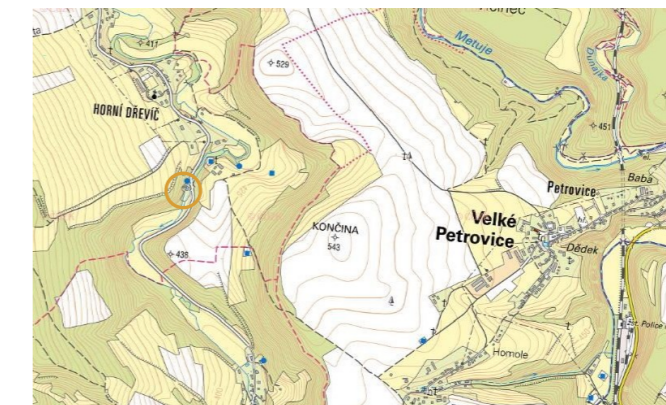
Wykorzystana literatura:

Urbánek, R. Urbánek, R. Mlín čp. 3 v Horním Dřeviči, okres Náchod – archivní průzkum, 2010, prywatne archiwum właściciela, rękopis, nie publikowano.
Valchářová, V. (ed.) Industriální topografie. Královéhradecký kraj (Průmyslová architektura a technické stavby), ČVUT v Praze, Praha 2012, s. 246.
Fotografie: NPÚ, ÚOP v Josefově; Archivum młyna.
Mapa: ©ČÚZK.

W 2017 roku opublikował Instytut Dziedzictwa Narodowego, Oddział Terytorialny w Josefově ze wsparciem finansowym regionu Královéhradeckého.



ISBN 978-80-88226-06-2



HORNÍ DŘEVÍČ

MŁYN WODNY DŘEVÍČEK

OPIS MŁYNA

Młyn przedstawia ceglany piętrowy budynek o prostokątnym przekroju z wysokim poddaszem. Jest zadaszony niskim siodłowym dachem i do rzeczki i w kierunku drogi stoi swoją przeciwną podłużną stroną. Budynek młyna ma tradycyjny trzyczęściowy układ rzutu. Południowa mieszkalna część na parterze składa się z dwupoziomowego pomieszczenia i izby z sufitem, zakrzywionym segmentowymi sklepieniami do poprzecznic. W mniejszym pomieszczeniu stoi ogromny chlebowy głowami i koronowym gzymsem, jest nieotylnowany w grubej formie. Na górnej powierzchni pieca jest łózko z ochronną kutą kratą. Kute elementy pieca (drzwiczki itp.) dostarczyła odlewnia Strojírna a slévárna Josef Horák z Lomnice nad Popelkou, działająca w latach 1901–1950. Nad pomieszczeniem dziennym w izbie znajdują się na piętrze mieszkalne pokoje z płaskimi sufitami. Na parterze do części mieszkalnej przylega mniejsza przybudówka z łazienką z zachowanymi historycznymi kranami z II ćwierci XX wieku.

Część młyńską obiektu tworzą młyny, więc przestrzeń, w której osadzono układ młyński. Młyn jest trzypiętrowy, z sufitami belkowymi i z odeskowaniem, dostępny z izby młyna lub oddzielnym wejściem od wzdłużnego frontu młyna, obok wejścia do holu. Z pierwszym piętrem młyna sąsiedzi nieduże pomieszczenie (przybudówka turbinowa), w porównaniu do pierwszego piętra lekko zagłębiona, z wodną turbiną Francisa o mocy 11 KM, wyprodukowaną w zakładzie ČKD Blansko w 1932 roku, i silnikiem elektrycznym z płytą rozdzielczą. Przeniesienie mocy napędzania od napędu do maszyn zapewniają transmisje za pomocą metalowych taśm i płaskich prze-



od drugiej połowy XIX wieku. Dla niego jest charakterystyczne wykorzystanie nowych i przemysłowo produkowanych maszyn, przynoszących lepsze wstępne czyszczenie, samo czyszczenie i mielenie ziarna, sortowanie przemiału, mieszanie i deponowanie mąki. Transport ziarna i przemiału jest w pełni zautomatyzowany za pomocą wind kieszeniowych.

W przypadku Dřevíčka doszło do instalacji tego układu stopniowo najpóźniej w 1919 roku podczas budowy nowej części młyna.

Ladislav Baudyš prowadził młyn aż do roku 1941, kiedy został uwięziony za „czarne” mielenie i młyn został z mocy urzędowej zamknięty. W mieleniu kontynuował dopiero po powrocie z obozu roboczego, jednak już tylko krótko w latach 1945–1949. Potem mu został młyn skonfiskowany drugi raz. Wyposażenie na szczęście nie zostało złomowane i wyjątkowo się dzięki temu dochoowało, podobnie jak budynek młyna i inne nawiązujące obiekty gospodarcze, aż do dzisiejszych dni.

do izby oszacować na 3,5 m lub nawet i więcej. Przy górnym drewnianym wiązrze są widoczne znaczne spady belek, i to nie tylko w rogach, ale także przy drewnianych ograniczeniach dzielących ściany poszczególnej części domu. Drewniany obiekt tak niesie cechy późno średniowiecznych wiejskich domów, łącznie z wyrównaniem wysokości pomieszczenia dziennego w drugiej i trzeciej części ich piętrowym układem. Można oszacować wiek tego obiektu co najmniej do przełomu XVII i XVIII wieku. Najstarszy ustalony zapis z roku 1734 koniecznie się wiąże już z opisanym budynkiem udokumentowanym na czarno-białych fotografiach.

Do podstawowej zmiany budowlanej i technologicznej młyna doszło po tym, kiedy młyn od Filipa Hofmanna 20 grudnia 1917 r. odkupił wyuczony młynarz Ladislav Baudyš. Tuż po I wojnie światowej w 1919 roku przeprowadził pierwszą większą przebudowę młyna. Druga i trzecia część młyna została rozebrana, więc izby z młynem, gdzie w jej przestrzeni młynarz Baudyš zbudował nowy nowoczesny trzypiętrowy murowany młyn, ponownie z nawiązującym holem. W 1922 roku przebudowę zakończył, kiedy pierwszą część pierwotnego drewnianego domu zastąpił nową mieszkalną częścią, która na parterze objęła izbę razem z kuchnią i na piętrze dwa pokoje. Ponadto do młynówki dobudował prostopadłe skrzydło z chlewem. Wszystko było architektonicznie ujednolicone i budowa całego młyna tak otrzymała jednolity styl, docho- wano ją tak bez kolejnych zmian do dziś.

Do lat osiemdziesiątych XIX wieku, a raczej aż do roku 1919, kiedy został zbudowany nowy trzypiętrowy młyn, tutaj pracował tzw. zwykły układ z jednym składanym uwypukleniem, jak dokumentuje Wodna księga dla powiatu Broumov zapisem z roku 1880.

Zwykły układ, nazywany również czeski, miał dwie podłogi. Na górnej podłodze niesionej granicy leżały w drewnianych rynnach mielące kamienie, dolny był stały leżak i górny ruchomy wirnik. Pomiędzy nimi następowało mielenie ziarna. Nad nimi był umieszczony zasypowy kosz. Otrzymałą mączkę wysiewano mechanicznie wstrząsającym płóciennym rękawem (młynarskim workiem), usadzonym w drewnianej szafie na mąkę. Ta znajdowała się razem z głównym wałem z kółkiem palczastym i przekładnią na dolnej podłodze. Mielenie mąki tak wykonywano nie tylko jednokrotnie, ale proces nawet kilka razy powtarzano.

Podstawowym zwrotnym punktem w rozwoju technologii młyna było zastosowanie innowacyjnego, jak też nazywanego tzw. amerykańskiego układu, który stopniowo zastępował starszy, mniej doskonały typ w większości czeskich młynów

co do własności, aż do momentu kluczowego zakupu młyna przez Ladislava Baudiše w roku 1917, nie posiadamy wiarygodnych informacji.

Wygląd starszego budynku młyna nam przybliżają docho- wane historyczne fotografie, sporządzone prawdopodobnie na początku XX wieku. Wyobrażają drewniany obiekt o tradycyjnym trzyczęściowym powierzchniowym uporządkowaniu z wysokim przednim mieszkalnym pomieszczeniem i piętrowym rozwiązaniem przez drugą izbę i trzecią częścią młyna. Chodzi o archaiczne uporządkowanie domu, w którym na przednią mieszkalną część z wysokim sufitem, umożliwiającym dymny sposób ogrzewania z otwartego ogniska bez komina, nawią- zywała tak samo lub podobnie wysoka tylna gospodarcza część domu, jednak dwupiętrowa z niższymi sufitami. Wysokość pomieszczenia mieszkalnego, prawdopodobnie z jedną sufitową belką można według ludzkich postaci i drzwi wejściowych

HISTORIA

Dotychczas najstarsza udokumentowana pisemna wzmianka o młynie w Górnym Dřevíču dotyczy aż roku 1734, kiedy go kupuje Josef Vacek. Do roku 1753 o nim prowadzi wzmianki dominialna część Teresińskiego katastru, która ewidencjonowała ziemie pańskie. Kolejna adnotacja dotyczy roku 1806, kiedy młyn kupuje Josef Prousa. Zapis zawiera także techniczny opis urządzenia – oprócz wzmianki o wodnym kole do górnej wody, opisano dwa systemy do mielenia. W 1840 roku udoku- mentuje przestrzeń mapa stabilnego katastru, oznacza młyn i przy nim dwa inne mniejsze budynki. Wszystkie trzy obiekty są na tej mapie wyznaczone żółtym kolorem, więc zbudowane z palonych materiałów. Przy młynie nie zastosowano symbolu wodnego kota, ale z kontekstu wynika, że chodzi o właśnie ten wodny młyn. W roku 1845 sprzedaje Josef Pohl górno- drzewicki młyn Janu i Józefie Kimmer. O kolejnych zmianach,



Młyn wodny Dřevíček znajduje się w ustroniu malowniczej doliny strumyka Dřevíče (również zwanego Olšavka) na dolnej granicy Górnego Dřevíča pod Stárkowem w powiecie Náchod. Obecny budynek został zbudowany w 1. kwartale XX wieku w dwóch po sobie nawiązujących etapach. Wówczas w 1917 roku młyn drewniany z belek, który według historycznych fotografii niósł znaki późno średniowiecznych wiejskich domów, kupił od Filipa Hoffmana Ladislav Baudyš i dwa lata później, dokładnie po I wojnie światowej, rozpoczął jego odbudowę. W pierwszej kolejności rozebrano część młyna i na jego miejscu zbudowano nowy trzypoziomowy murowany młyn, który tymczasowo podłączył do starszej mieszkalnej, dosyć wysokiej drewnianej izby. Przebudowę Baudyš zakończył w 1922 roku, potem kiedy pozostałą drewnianą część zastąpił nową murowaną częścią mieszkalną. Na parterze znajduje się kuchnia z dużym piecem chlebowym i na piętrze mieszkalne pokoje. Do napędzania młyna służyło młyńskie koło na górną wodę o średnicy 2,8 m. W 1932 roku wodne koło zastąpiła turbina Francisa od firmy ČKD Blansko o mocy 11 KM. W przypadku braku wody młynarz jeszcze wyposażył się w zapasowy silnik elektryczny o przybliżonej mocy.

Woda jest doprowadzana do młyna za pomocą młynówki, skręcającej ze strumyka Dřevíče nad jazem ok. 255 m na północny wschód od młyna. Koryto młynówki przed młynem jest zakończone betonowym ujściem wraz ze śluzem i jałowym korytem, przez które odpływa woda, niewykorzystana do napędu urządzeń młyńskich z powrotem do strumyka.

Kompletnie dochowana przestrzeń wodnego młyna Dřevíček jest autentycznym dowodem ostatniej ery technologicznego rozwoju wodnych młynów na terenach czeskich w okresie przed II wojną światową, których wydarzenia, następnie powojenna nacjonalizacja i postęp technologiczny oznaczały ostateczne zakończenie stuletniego działania wodnych młynów w ziemiach czeskich, w tym i młyna Dřevíček.

