

(podkolí) v prvním podlaží mlýnice a horní (podstřeší) v podlaží třetím. V prvním podlaží mlýnice je umístěn násypný koš, do kterého sypala obsluha mlýna zrno, jeho přenášení, poté i meliva, je uskutečňováno kapsovými výtahy a spádovými trubkami, probíhajícími přes všechna podlaží mlýnice. V prvním podlaží se ještě nachází skluzavka na pytle – dřevěný žlab na spouštění pytlů s finálními produkty mletí. Do druhého podlaží jsou sloučeny podlahy mlecí a manipulační, ty bývají běžně samostatné. Jsou zde umístěny periodická loupáčka od firmy *Kašpar Šternberk*, která zbavila již vyčištěné obilí od slupek a klíčků, stroje ke zpracování zrna – jednopárová mlecí válcová stolice *Kolben Daněk* (žitná) a dvoupárová čtyřválcová mlecí stolice *Praga* (pšeničná) – dále sací filtr a další dva násypné koše. Ve třetím, čistícím podlaží mlýnice (podstřeší), jsou situovány tlakový filtr, aspirátér s ultratrierem a magnetem od firmy *Českomoravská Kolben Daněk*. Dále tzv. čistírna sloužící k prvotnímu vyčištění dodaného meliva od nežádoucích příměsí před dalším

zpracováním, rovinný vysévač složený ze dvou skříní – šrotové a vymílací – ve kterých je v každé 12 rámečků se síty od nejhrubších nahore po nejemnější dole. Ve šrotové skříně se po prvním mletí třídila krupice, dunsty (jemné krupičky) a první mouka, ve vymílací se po dalších mlecích cyklech třídila již vlastní mouka od hrubé na hladkou. Dále je ve třetím podlaží umístěna čtyřrámečková reforma sloužící na čištění krupic a dunstů podle velikosti a specifické hmotnosti, míchačka *Rapid Fantl Praha* umožňující míchat mouky různé jakosti získané během mletí, aby výsledkem byla mouka homogenní, zásobník hotové mouky, expanzní koš a horní, podstřešní transmise.

Krov je vaznicové soustavy se stojatými stolicemi, tesařské spoje jsou čepované. Krytinu tvoří na koso kladené eternitové šablony v matné červené barvě položené na prkenném bedněni.

Okna a dveře jsou z doby výstavby mlýna v 1. čtvrtině 20. století. Okna obytné části jsou většinou dvojí, dovnitř otevíravá (vídeňská) a provedená v tzv. „T“ členění s horním výklopným křídlem, dále děleným dvěma svislými příčlemi na tři okenní tabulky. Za povšimnutí stojí zdobně provedené klapáčky (svislé lišty kryjící místo dotyku okenních křídel) v podobě iónského tvarosloví. Okna v mlýnské části jsou pevná a členěná do mírně obdélných tabulek na způsob fabrických kovových oken. Tato jsou však na rozdíl od běžnějších oken kovových v dřevěném materiálovém provedení, s vystředěnými ventilačními okénky. Klasická kovová fabrická okna s horními vyklápěčkami jsou ve chlévě s vepřínem. Vstupní dvojice dveří do mlýna (vlevo do síně, vpravo do mlýnice) je dvoukřídlá, rámové konstrukce s vpadlými výplněmi a nadsvětlíky.

Fasáda je tvrdá, břizolitová, v odstínech šedé barvy. Architektonicky ji lze zařadit mezi doznívající venkovskou secesi a velmi vzdálený odraz moderny nebo meziválečného tradicio-



nalismu. Svisle je v okenních osách členěna rastrem plastických pásů. Plochy mezi okny přízemí a prvního patra zdobí drobné dekorativní prvky s rostlinným motivem. Přejech mezi prvním patrem a půdními nadezdívkami horního podlaží tvoří poměrně výrazná horizontální linka kordónové římsy. Okna jsou posazena na profilované parapetní římsy, v půdní nadezdívce mají podokenní římsy už jen zjednodušený obdélníkový tvar. Nad vstupem do obytné části je nad římsou v úrovni půdní nadezdívky výrazný nápis „MLÝN DŘEVÍČEK“.

Přívod vody zajišťuje mlýnský náhon, odbočující z potoka Dřevíče asi 255 m severovýchodně od mlýna. Hladinu vodního toku zde vzdouvá torzo jezu. Koryto náhonu je zpočátku vyzděno pískovcovými kvádry, pak pokračuje jako přírodní, před mlýnem ho ukončuje betonové ústí se stavidlem a jalovým korytem, kterým odtéká přebytečná voda nevyužitá k pohonu mlýnských zařízení.



HODNOCENÍ

Vodní mlýn Dřevíček je situovaný tradičně stranou obce u vodního toku. Představuje velmi hodnotnou stavbu pro mletí obilí s obydlím mlynáře z 1. čtvrtiny 20. století, zcela dochovanou, včetně cesty vody na vodní motory (tj. náhon) a s dalším hospodářským zázemím – chlévem s vepřínem a sklepem. Na prvním místě je třeba zmínit výbornou dochovanost a provozuschopnost kompletního technologického vybavení mladšího typu z let 1925–1938, tzv. uměleckého, vyráběného již průmyslově a umožňujícího důkladnější přípravu zrna před mletím a lepší třídění meliva. Vybavení zahrnuje stroje k předčištění a čištění obilí a jeho loupání, mletí, třídění moučných produktů, manipulaci s melivem a sjednocování kvality. Zároveň je třeba zdůraznit, že vedle jevů běžných zde najdeme i jevy zcela výjimečné až unikátní. Např. vnitřní žlab ke spouštění s finálními produkty z manipulační podlahy, anebo pouze třípodlažní uspořádání mlýnice namísto pro umělecké mlýny obvyklého čtyřpodlažního, neboť se zde do jedné podlahy sloučila podlaha mlecí a manipulační. Moderní vodní motor zastupuje Francisova vodní turbína.

Mlýn Dřevíček byl jako malé muzeum v roce 2011 zpřístupněn široké veřejnosti. Před jeho otevřením proběhla nynějším majitelem Arne Šubrtem důkladná rekonstrukce strojního vybavení (vyčištění a promazání, obnova plochých řemenů, vodního pohonu, výtahů apod.). Kromě samotné prohlídky mlýna včetně jeho technologického vybavení z let 1925–1938 může každý návštěvník shlédnout krátké spuštění všech strojů a zařízení ve volnoběžném provozu. Ve velké peci se opět tradičním způsobem peče vynikající chléb. Dále je v prvním podlaží mlýnice instalována ukázka pekařského zařízení z 2. čtvrtiny 20. století. Obytná část mlýna slouží k trvalému bydlení.

Areál mlýna zahrnující objekt mlýna s kolmým křídlem chléva, dále samostatný sklípek, vodní náhon a jez byl v roce 2013 prohlášen ministerstvem kultury za kulturní památku. O rok později dostal mlýn novou střešní krytinu z vláknocementových na koso kladených šablon červené barvy, tedy ve stejném provedení jako byla krytina dosavadní. V roce 2016 proběhla obnova sklípku, který byl v havarijním stavu. Připravuje se oprava degradovaného betonového ústí vodního náhonu se stavidly včetně vodní turbíny, která je zčásti propadlá. Celý areál mlýnu Dřevíček je tak řádně udržován v provozuschopném stavu a části, které vyžadují opravu, jsou postupně opravovány s využitím dobových technologií, které byly při jejich stavbě nebo výrobě použity.

Otevírací doba

květen až říjen
podrobnější informace na webu mlýnu

Kontakt

Horní Dřevíček čp. 3, 549 31 Hronov 1
+420 739 049 450, +420 491 487 136

GPS souřadnice

N 50.5174094°, E 16.1791367°

Více informací na

<http://mlyndrevicek.cz/>



Text: Jan Tluchoř.

Použitá literatura:

Urbánek, R. Mlýn č.p. 3 v Horním Dřevíči, okres Náchod – archivní průzkum, 2010, soukromý archiv majitele, rukopis, nepublikováno.

Valchářová, V. (ed.) Industriální topografie. Královéhradecký kraj (Průmyslová architektura a technické stavby), ČVUT v Praze, Praha 2012, s. 246.

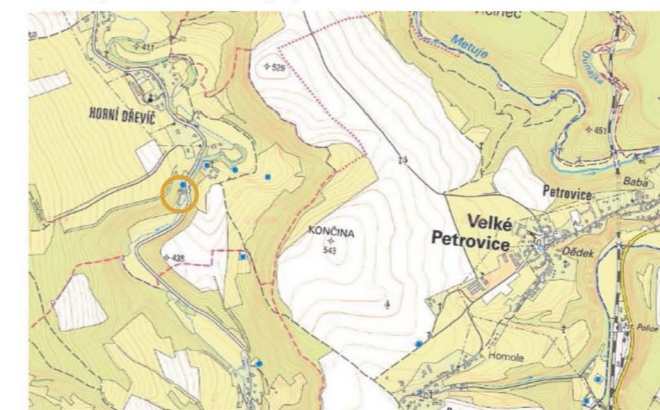
Fotografie: NPÚ, ÚOP v Josefově, archiv mlýnu.

Mapa: ©ČÚZK.

V roce 2017 vydal Národní památkový ústav, územní odborné pracoviště v Josefově s finanční podporou Královéhradeckého kraje.



ISBN 978-80-88226-05-5



HORNÍ DŘEVÍČ

VODNÍ MLÝN DŘEVÍČEK

POPIS MLÝNA

Mlýn představuje zděnou patrovou budovu na obdélném půdorysu s vysokou půdní nadezdívkou. Je zastřešen nízkou sedlovou střechou a k vodnímu toku i k silnici je obrácen svojí podélnou stranou. Mlýnská budova má tradiční trojdílné půdorysné uspořádání. Jižní obytnou část v přízemí tvoří dvoutraktově řešená světnice a síň, obě se stropy zaklenutými segmentovými klenbami do travverz. V menší světnici se nachází mohutná chlebová pec. Její vnější cihelné zdivo, členené pilastry s hlavicemi a korunní římsou, je ponecháno neomítnuté v reálné podobě. Na horní ploše pece je lůžko s ochrannou kovanou mříží. Kování pece (dvířka apod.) dodala Strojírna a slévárna Josef Horák z Lomnice nad Popelkou, fungující v letech 1901–1950. Nad světnicí a síní jsou v patře umístěny plochostropé obytné pokoje. V přízemí k obytné části přiléhá menší přístavek s koupelnou s dochovanými historickými vodovodními bateriemi z 2. čtvrtiny 20. století.

Mlýnskou část objektu tvoří mlýnice, tedy prostor, v němž je osazeno mlýnské složení. Mlýnice je třípodlažní, s trámovými stropy s prkennými základy, přístupná ze síně mlýnského objektu nebo samostatným vstupem z podélného průčelí mlýna, vedle vstupu do síně. K prvnímu podlaží mlýnice přiléhá ještě nevelká místnost (turbinový přístavek), oproti prvnímu podlaží mírně zapuštěná, s vodní Francisovou turbínou o výkonu 11 koňských sil, vyrobenou v ČKD Blansko v roce 1932, a elektromotorem s přístrojovou deskou. Přenos hnací síly od motoru ke strojům je zajištěn transmisemi pomocí kovových řemenic a plochých řemenů, dolní transmise



Doprava zrna a meliva je plně automatizovaná pomocí kapsových výtahů.

V případě Dřevičku došlo k instalaci uměleckého složení postupně nejpozději v roce 1919 při stavbě nové mlýnice.

Ladislav Baudyš mlýn provozoval až do roku 1941, kdy byl uvězněn za „černé“ mletí a mlýn mu byl úředně zastaven. V mletí pokračoval až po návratu z pracovního tábora, avšak už jen krátce v letech 1945–1949. Poté mu byl znárodněný mlýn zastaven podruhé. Zařízení naštěstí nebylo sešrotováno a výjimečně se tak dochovalo, stejně jako mlýnská budova a další navazující hospodářské stavby, až do dnešních dnů.

dveří do síně dá odhadnout na 3,5 m nebo i více. U horního roubeného věnce jsou patrné výrazné přesahy trámů, a to nejen v nárožích, ale i u roubení stěn členících jednotlivé díly domu. Roubený objekt tak nese znaky pozdně středověkých vesnických domů včetně vyrovnání výšky obytné místnosti ve druhém a třetím dílu jejich patrovým uspořádáním. Odhadem můžeme stáří tohoto objektu řadit minimálně do přelomu 17. a 18. století. Nejstarší zjištěný záznam k roku 1734 se jistě vztahuje již k popisované stavbě zachycené na černobílých fotografiích.

K zásadní stavební a technologické proměně mlýna došlo poté, co mlýn od Filipa Hofmanna 20. prosince 1917 koupil čerstvě vyučený mlynář Ladislav Baudyš. Těsně po 1. světové válce, v roce 1919, uskutečnil první větší přestavbu mlýna. Došlo k demolici druhého a třetího dílu mlýna, tedy síně s mlýnicí, v jejichž prostoru mlynář Baudyš vybudoval novou moderní třípodlažní zděnou mlýnici, opět s navazující síní. V roce 1922 přestavbu dokončil, když první díl původního roubeného domu nahradil novou obytnou částí, která v přízemí obsáhla světnici s kuchyní a v patře dva pokoje. Dále k mlýnici přistavěl kolmé křídlo s chlévem a vepřínem. Vše bylo architektonicky sjednoceno a stavba celého mlýna tak dostala jednotnou slohovou podobu, dochovanou beze změny dodnes.

Do 80. let 19. století, ale spíše až do roku 1919, kdy byla postavena nová třípodlažní mlýnice, zde pracovalo tzv. obyčejné složení s jedním složením špicovacím, jak dokládá Vodní kniha pro okres Broumov záznamem z roku 1880.

Obyčejné složení, zvané též české, mělo dvě podlahy. Na horní podlaže nesené hranicí ležely v dřevěných lubech mlecí kameny, spodní byl pevný ležák a horní pohyblivý běhoun. Mezi nimi docházelo k rozemílání zrna. Nad nimi byl umístěn násypný koš. Získaný šrot se vyséval mechanicky otřásaným plátěným rukávem (mlynářským pytlíkem), osazeným v dřevěné skříni zvané moučnice. Ta se nacházela spolu s hlavní hřídelí s palečným kolem a převody na spodní podlaže. Semletí mouky se neprovádělo jednorázově, ale proces se i několikrát opakoval.

Zásadním zlomovým momentem v technologickém vývoji mlýna se stalo osazení uměleckého neboli amerického složení, které postupně nahrazovalo starší, méně dokonalý typ ve většině českých mlýnů od druhé poloviny 19. století. Pro něj je charakteristické využití nových a průmyslově vyráběných strojů přinášejících dokonalejší předčištění, čištění a mletí obilného zrna, třídění meliva, míchání a ukládání mouky.

Kimmerovým. O dalších vlastnických změnách až do klíčové koupě mlýna Ladislavem Baudišem v roce 1917 nemáme spolehlivé informace.

Podobu starší stavby mlýna nám přibližují dochované historické fotografie, pořízené někdy na počátku 20. století. Zachycují roubený objekt s tradičním trojdílným půdorysným uspořádáním s vysokou přední obytnou místností a patrově řešenými druhým (síní) a třetím dílem (mlýnice) domu. Jedná se o archaické uspořádání domu, ve kterém na přední obytnou část s vysokým stropem, umožňujícím dýmný způsob vytápění z otevřeného ohniště bez komínu, navazovala stejně nebo obdobně vysoká zadní hospodářská část domu, ovšem dvoupatrová s nižšími stropy. Výška obytné místnosti s patrně jedním stropním trámem se dle lidských postav a vstupních

HISTORIE

Zatím nejstarší doložená písemná zmínka o mlýnu v Horním Dřevičí se vztahuje až k roku 1734, kdy jej kupuje Josef Vacek. K roku 1753 jej uvádí dominikální část Tereziánského katastru, která evidovala panskou půdu. Další zpráva se váže k roku 1806, kdy mlýn kupuje Josef Prousa. Zápis obsahuje i popis strojního vybavení – kromě zmínky o vodním kole na vrchní vodu se uvádí dvě mlecí složení. V roce 1840 zachycuje areál mapa stabilního katastru, zaznamenává mlýn a u něho dvě další menší stavby. Všechny tři objekty jsou na této mapě vyznačeny žlutou barvou, tedy vystavěné ze spalných materiálů. U mlýna není použit symbol vodního kola, z kontextu je však zřejmé, že se jedná o tento vodní mlýn. Roku 1845 prodává Josef Pohl hornodřevičský mlýn Janu a Josefě



Vodní mlýn Dřeviček se nachází na samotě v malebném údolí potoka Dřeviče (též zvaného Olšavka) na dolním okraji Horního Dřeviče u Stárkova v okrese Náchod. Současná budova byla vystavěna v 1. čtvrtině 20. století ve dvou po sobě navazujících etapách. Tehdy v roce 1917 roubený mlýn, který dle historických fotografií nesl znaky pozdně středověkých vesnických domů, koupil od Filipa Hoffmana Ladislav Baudyš a o dva roky později, těsně po 1. světové válce, zahájil jeho přestavbu. Nejprve strhl mlýnskou část a místo ní vybudoval novou třípodlažní zděnou mlýnici, kterou dočasně připojil ke starší obytné, poměrně vysoké roubené světnici. Přestavbu Baudyš dokončil v roce 1922, potom co zbývající roubenou část nahradil novou zděnou obytnou částí. Do přízemí umístil kuchyň s velkou chlebovou pecí a do patra obytné pokoje. K pohonu mlýna sloužilo mlýnské kolo na vrchní vodu o průměru 2,8 m. V roce 1932 vodní kolo nahradila Francisova turbína od firmy ČKD Blansko o výkonu 11 koňských sil. Pro případ nedostatku vody si mlynář pořídil ještě záložní elektromotor přibližně o stejném výkonu.

Voda je k mlýnu přiváděna mlýnským náhonem odbočujícím z potoka Dřeviče nad jezem asi 255 m severovýchodně od mlýna. Koryto náhonu před mlýnem ukončuje betonové ústí se stavidlem a jalovým korytem, kterým odtéká voda nevyužitá k pohonu mlýnských zařízení zpět do potoka.

Kompletně dochovaný areál vodního mlýna Dřeviček je autentickým dokladem posledního období technologického rozvoje vodních mlýnů v českých zemích v období před 2. světovou válkou, jejíž události, následně poválečné znárodnování a technologický pokrok znamenaly definitivní ukončení staletého fungování vodních mlýnů v českých zemích, včetně mlýna Dřeviček.

