

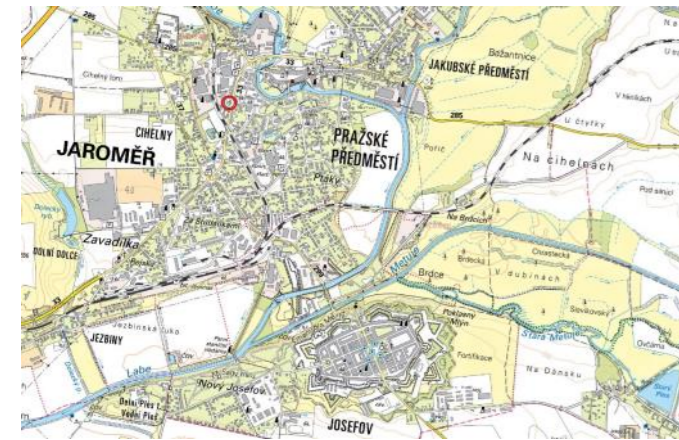
## GPS souřadnice

N 50.3534483°, E 15.9134936°



## Více informací na

www.muzeumjaromer.cz/wenkeuv-obchodni-dum/



Text: Tamara Baudišová, Jiří Balský

Fotografie a výkresy: Městské muzeum v Jaroměři, fotoarchiv NPÚ, ÚOP v Josefově

Orientační mapa: Mapový podklad ©Český úřad zeměměřický a katastrální, www.cuzk.cz.

Tisk: fronte s. r. o.

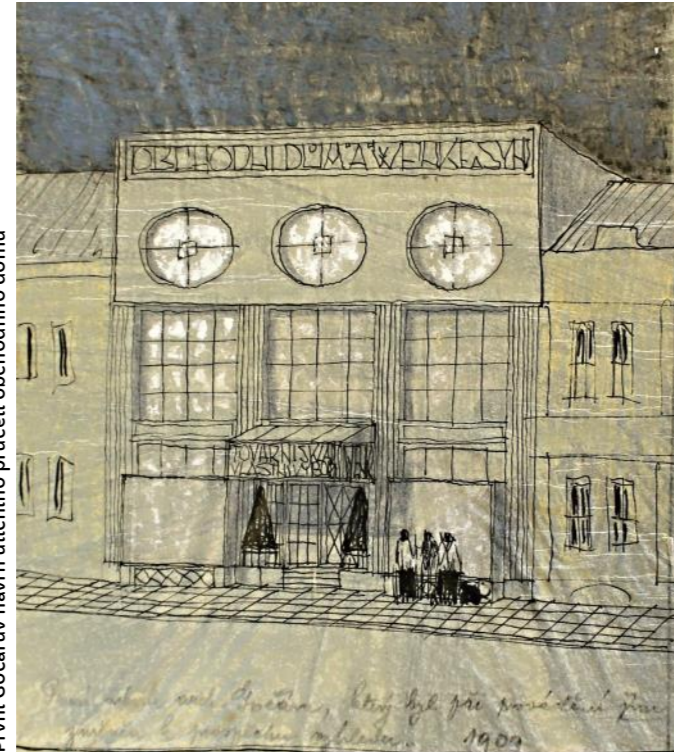
V roce 2023 vydal Národní památkový ústav, územní odborné pracoviště v Josefově.

Publikace vznikla v rámci výzkumné činnosti NPÚ financované z institucionální podpory Ministerstva kultury pro dlouhodobý koncepční rozvoj výzkumné organizace (IP DKRVO).

ISBN 978-80-88226-37-6



Josef Wenke ale stále neměl definitivní verzi průčelí a další potřebné detaily, které by jeho zamýšlenou stavbu pozvedly nad běžný průměr. Dále proto hledal vhodnou osobu, která by byla schopná jeho požadavky splnit. Našel ji v tehdy začínajícím architektovi Josefu Gočárovi. První konkrétní zmínka o jejich spolupráci se v dochovaných dokumentech objevuje až v březnu roku 1910 v souvislosti s jednáním o vydání stavebního povolení, ale k navázání spolupráce došlo zřejmě již v únoru roku 1910. Velmi pravděpodobně byl Josef Gočár Wenkovi doporučen někým z jeho přátel či obchodních partnerů.



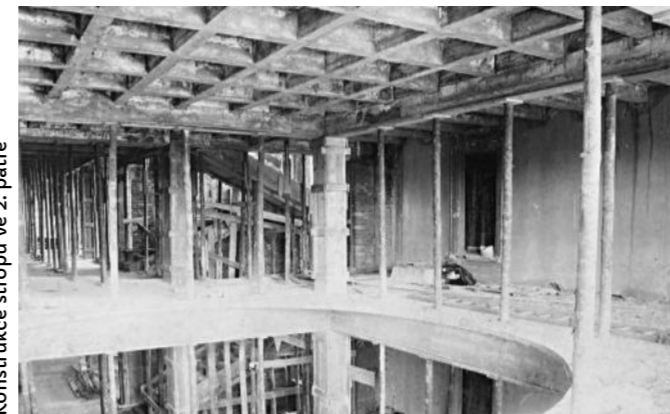
První Gočárův návrh uličního průčelí obchodního domu

Josef Gočár od počátku bral v potaz všechny požadavky Josefa Wenka a co se týká dispozice interiéru, je jeho návrh shodný s řešením Josefa Máši. Hlavní přínos Gočárův tak lze spatřit především v definitivní podobě uličních průčelí, výzdobě interiéru budovy a jejím vnitřním vybavení. Nelze pominout i skutečnost, že Josef Gočár, byť byl teprve na počátku své kariéry, měl již dvě zkušenosti sužitím železobetonové konstrukce (schodiště u kostela Nanebevzetí Panny Marie v Hradci Králové, Jaruškův dům v Brně). Tuto konstrukci Josef Wenke pro svou stavbu bezpodmínečně vyžadoval z důvodu zajištění požární bezpečnosti a také z důvodu dosažení co největší volné prodejní plochy. Ani Josef Gočár ovšem neuspokojil jaroměřského podnikatele hned napoprvé. Wenke schválil až jeho třetí návrh řešení hlavního uličního průčelí.

Gočárova první verze průčelí obchodního domu je zachycena na jednoduché skice. Kubický tvar průčelí puristicky oproštěný od jakýchkoli výraznějších dekorativních prvků je členěný čtvercovými prosklenými plochami výloh v přízemí a třemi rozměrnými okny v 1. patře. Interiér 2. patra domu je prosvětlen třemi kruhovými okny. V horní části je fasáda ukončena nápisovým pásem s textem „OBCHODNÍ DŮM A. WENKE A SYN“. Vstup v centrální části je kryt prosklenou stříškou opatřenou v přední části a z boků rovněž nápisem odkazujícím na zdejší tovární sklad a vlastní výrobu zboží. Ze stejné doby jako tato skica průčelí pochází i jedna z prvních skic interiéru budovy představující návrh vstupní haly propojené s prvním patrem otevřenou kruhovou galerií a osvětlené zavěšeným lustrem o šesti obručích seřazených vertikálně. Naznačen je zde již čtvercový rastr stropu, patrné je umístění schodiště i regálů se zbožím.

Druhý návrh průčelí je již zachycen i ve formě projektové dokumentace a architekt zde poprvé představuje variantu progresivní zavěšené fasády, tj. ocelový skelet s proskleným obvodovým pláštěm zavěšený na betonový rám a mírně předsunutý před prvky železobetonové konstrukce stavby. Základní rozvrh průčelí, stejně tak jako završení stavby plochou střechou, Gočár nemění. Kruhová okna ve druhém patře jsou nahrazena pásem pravidelných obdélníkových oken opatřených čtvercovým rastroem skel a průčelí je zakončeno mohutnou předsaženou římsou, kterou Gočár použil již na Jaruškově domě v Brně. Josef Wenke uvítal řešení počítající se zavěšenou fasádou, neboť díky němu získal více prostoru pro vystavování zboží.

Požadavku reprezentativního uličního průčelí však dostala až třetí, finální verze, ve které byla hladká ostění dělicí okna v balkonovém patře nahrazena keramickými kanelovanými sloupy v černé barvě. Volné plochy fasády měly být provedeny v keramickém obkladu. Gočár pak dále pracoval na interiérové výzdobě a mobiliáři, včetně osvětlení centrálního halového prostoru procházejícího dvěma podlažími, kde nahradil původní vertikální osvětlovací těleso kubizujícím lustrem tvořeným devíti svítelnami uspořádanými pyramidálně do třech výškových úrovní.



Konstrukce stropů ve 2. patře

Projektování průčelí i dalších detailů nového obchodního probíhalo zároveň s vlastní realizací stavby, která započala v březnu roku 1910. Hrubá stavba byla dokončena v srpnu téhož roku a užívání stavby bylo komisionálně potvrzeno 22. května 1911. Stavební práce prováděla firma Josefa Máši. Železobetonová konstrukce byla svěřena firmě Hollman a spol., která realizovala i Gočárovo schodiště v Hradci Králové. Dnes již ikonické osvětlení centrální haly bylo dílem pražského uměleckého zámečnictví Josef Pleva – Žižkov. Výmalby interiéru podle Gočárova návrhu, ale také nápis na dvorní fasádě, prováděl K. Beneš. Dodavatelem nábytku, opět podle návrhů Josefa Gočára, byla firma Jindřich Röhrs. Konečné náklady stavby, jak je sepsal Josef Wenke, činily 111 371 Kč.



Kazetový strop ve 2. patře s Gočárovým lustrem

Slavnostní otevření obchodního domu se uskutečnilo 16. května 1911 a dle dochovaných informací se na novostavbu přišlo podívat 3 200 návštěvníků. Při této příležitosti byla také vydána brožura, která obsahuje detailní popis všech částí novostavby, vysvětlení záměrů stavebníka i reprezentativní fotografie prokazující, že budova byla Wenkem koncipována tak, „aby vyhověla všem požadavkům moderních směrů architektonických a stavitelských a přitom i vyhověla všem praktickým stránkám obchodu“. Úžas vzbuzovala především prostorná dvorana s otevřenou galerií v patře vnesenou betonovými sloupy obloženými měděným plechem. Moderní novostavba disponovala také všemi soudobými technickými vymoženostmi, včetně elektrické zdviže (i v tomto případě šlo o požadavek stavebního programu koncipovaného Josefem Wenkem). Vskutku originální dílo vzešlé ze spolupráce osvěceného zadavatele, novátorského architekta a zkušeného stavitele bylo, s ohledem na jednotné řešení výzdoby interiéru a mobiliáře, kvalitní ukázkou gesamtkunstwerku, v němž se spojily prvky klasické s prvky nastupující moderny.

Po smrti Josefa Wenka převzali firmu jeho synové, kterým se přes všechny jejich snahy nepodařilo odvrátit likvidační vliv velké hospodářské krize na přelomu 20. a 30. let. Nakonec byli Wenkovi nuceni prodat i obchodní dům čp. 295 v dražbě. Získala ho Občanská záložna v Jaroměři a od ní ho v roce 1941 koupila jaroměřská firma Polický-Rieker. Následně byl dům využíván i jako jídelna německé firmy

Mix & Genest, továrny na výrobu telefonních, telegrafních, signálních zařízení a rozhlasových přijímačů, se sídlem v areálu firmy Polický-Rieker. V této době bylo odstraněno vnitřní zařízení bývalého obchodu a také zalíčena geometrická výmalba interiéru. Po ukončení válečného konfliktu využili oba domy na Husově třídě Fond národní obnovy a od roku 1946 byly jejich interiérové prostory uvolněny pro potřeby městského muzea. Tomuto účelu slouží obě stavby dodnes. V průběhu dalšího vývoje byly prováděny dílčí opravy a v letech 1985, 1987 a následně pak v letech 2020–2023 proběhly rozsáhlejší rekonstrukce. Závažným negativním zásahem bylo ubourání asi třetiny zadního traktu budovy v souvislosti se stavbou nové výrobní haly národního podniku Závody Antonína Zápotockého v roce 1955. Tím přišla budova o své zadní průčelí. Přesto si bývalý obchodní dům firmy A. Wenke a syn dodnes dochoval řadu cenných původních konstrukcí a detailů.



# JAROMĚŘ

## MĚSTSKÉ MUZEUM/ WENKEŮV OBCHODNÍ DŮM

**Jaroměř**

**Wenkeův obchodní dům**

*„velkolepě postavený obchodní dům fy A. Wenke a syn, který svou velkoměstskou stavbou jest jediný svého druhu snad na celém českém venkově, takže Jaroměř byla obohacena opět o jednu přednost oproti druhým městům“* („Poprvé otevřen“. In: Neodvísly list pokrokový pro český severovýchod I, 1911, č. 5, s. 56.)

*„Velice mladý Josef Gočár se jedné ze svých prvních zakázek zhostil sjasnozřivostí moderně cítícího architekta. (...) obohatil malé provinční město Jaroměř o velkoměstskou architekturu obchodního domu sgalanterním zbožím, na jehož průčelí se vznášá jedna zprvních zavěšených skleněných fasád na kontinentě.“* (KOTALÍK, Jiří T. – VÁVRA, David – FRIČ, Pavel: Obrazy z dějin české architektury. Praha 2003, s. 174.)

Budova bývalého obchodního domu A. Wenke a syn je ojedinělou ukázkou hledání prostorového uspořádání a architektonického výrazu obchodního domu. Vznikla v letech 1910 – 1911 v době, kdy vrcholí secese, uplatňuje se moderna, probleskuje kubismus a objevují se první funkcionalistické funkcionalistické přístupy ke konstrukci, prosvětlení a vnitřnímu prostorovému uspořádání budov. To vše v sobě kloubí v jeden celek tato budova. Začínající architekt Josef Gočár na základě projektu jaroměřského Josefa Máši naplnil požadavky stavebníka Josefa Wenka a my dodnes můžeme obdivovat ocelo-skleněnou zavěšenou uliční fasádu svelkoplošným prosklením, dekorativní výmalbu stropů i kubizující „Gočárův lustr“ zavěšený v prostoru dvorany obchodního domu. Zaujme také dobová zdviž či několik typů podlah, kterými byly rozlišeny jednotlivé prostory. Je to například ojediněle dochovaná načervenalá xylolitová podlaha v prvním patře či betonová šachovnicově položená dlažba ve druhém patře. A konečně i možnost vyjít na plochou střechu s původní funkcí pobytové terasy nám dává poskytuje šanci vidět a zažít to, čím si dokázal progresivní obchodník Josef Wenke splnit své podnikatelské sny. Objekt byl v roce 1964 zapsán do Ústředního seznamu nemovitých kulturních památek a 1. 7. 2017 se stal národní kulturní památkou.



**Josef Gočár**

(13. 03. 1880 v Semíně – 10. 09. 1945 v Jičíně)

Rodák ze Semína u Přelouče byl studentem a později také spolupracovníkem Jana Kotěry. Ateliér svého učitele opouští v roce 1908, aby se představil svým prvním samostatným projektem, a to návrhem takzvané Červené vily pro svého budoucího švagra Josefa Binka v Krucemburku. Zpočátku byla jeho tvorba ovlivněna secesí a modernou. Následovalo kubistické období a období tzv. národního dekorativismu či rondokubismu. Pozdní Gočárova tvorba se pak nesla ve znamení konstruktivismu a funkcionalismu. Gočár urbanista se zasloužil o Hradec Králové. Vedle vlastní tvorby vyučoval na Akademii výtvarných umění, v roce 1928 byl jmenován jejím rektorem. Po uzavření vysokých škol v roce 1939 odchází Josef Gočár do penze a v roce 1945 umírá v Jičíně. Pohřben je na vyšehradském Slavíně. Kromě architektury se Josef Gočár věnoval rovněž designu, své návrhy často pojímal komplexně, včetně výzdoby interiéru a odpovídajícího mobiliáře, což platí i pro obchodní dům firmy A. Wenke a syn v Jaroměři. Ten patří k jeho rané samostatné tvorbě spolu s již zmíněnou Červenou vilou, Jaruškovým domem v Brně a schodištěm při kostele Nanebevzetí Panny Marie v Hradci Králové.

**Josef Máša**

(22. 02. 1870 v Praze – 30. 05. 1916 v Jaroměři)

Rodák zpražského Smíchova je svým životem i dílem neoddělitelně spjat s Jaroměří. Vyučil se zednickému řemeslu a nejprve pracoval jako zednický polír. Do Jaroměře přichází někdy v polovině 90. let 19. století. Jeho třetí ženou byla dcera Josefa Sehnoutky, snímž Máša pravděpodobně spolupracoval a následně převzal jeho zavedenou stavební kancelář. V Jaroměři realizoval řadu staveb, například ve vilové čtvrti Na Ptákách. Z dostupných dobových materiálů je zřejmé, že je zatím nedoceněn jeho podíl na výsledné podobě Wenkova obchodního domu.

**Josef Wenke**

(25. 03. 1868 v Bedřichovce – 08. 04. 1929 v Jaroměři)

Jaroměřský podnikatel a významná osobnost života města první třetiny 20. století byl nejstarším synem tehdy ještě mušlařského dělníka, později zakladatele rychle se rozvíjející firmy Alberta Wenka a jeho ženy Anny. Absolvoval obchodní akademii v Trutnově a stal se společníkem v otcově firmě, která pak nesla název „A. Wenke a syn“. Po smrti svého otce v roce 1905 převzal rodinný podnik, jeho název však ponechal. V té době již byl Josef Wenke ženatý s dcerou místního stavitele Josefa Sehnoutky Annou a kromě péče o rodinný podnik se v letech 1904–1907 podílel i na chodu města jako městský radní pro stavební záležitosti. Zasloužil se tak například o vznik regulačního plánu nové jaroměřské čtvrti Na Ptákách nebo o výstavbu c. k. Všeobecné

řemeslnické školy a městské elektrárny. Jako starosta provedl Josef Wenke Jaroměř těžkým obdobím Velké války (1914–1918). Jako člen a funkcionář řady spolků a organizací přispěl rovněž k rozvoji společenského a kulturního života ve městě. Josef Wenke byl ale především velmi schopný podnikatel a obchodník. Již v roce 1906 zavedl ve své firmě telefon a plynové osvětlení a v roce 1909 byl jeho závod plně elektrifikován. Zároveň došlo k rozšíření podniku o skladiště a písařnu a v letech 1910–1911 pak Josef Wenke rozšířil podnik o novostavbu moderního obchodního domu, dnešní dům čp. 295. Rozpad rakousko-uherské monarchie sice poněkud zkomplikoval další rozvoj firmy, ale Josef Wenke těžké období překonal a mimo jiné se úspěšně prezentoval na Hospodářsko-průmyslové výstavě severovýchodních Čech, která se v roce 1926 konala v Jaroměři. Josef Wenke umírá v roce 1929 a je pohřben do rodinné hrobky na jaroměřském hřbitově. Po jeho smrti přechází vedení podniku do rukou synů Karla a Oldřicha.



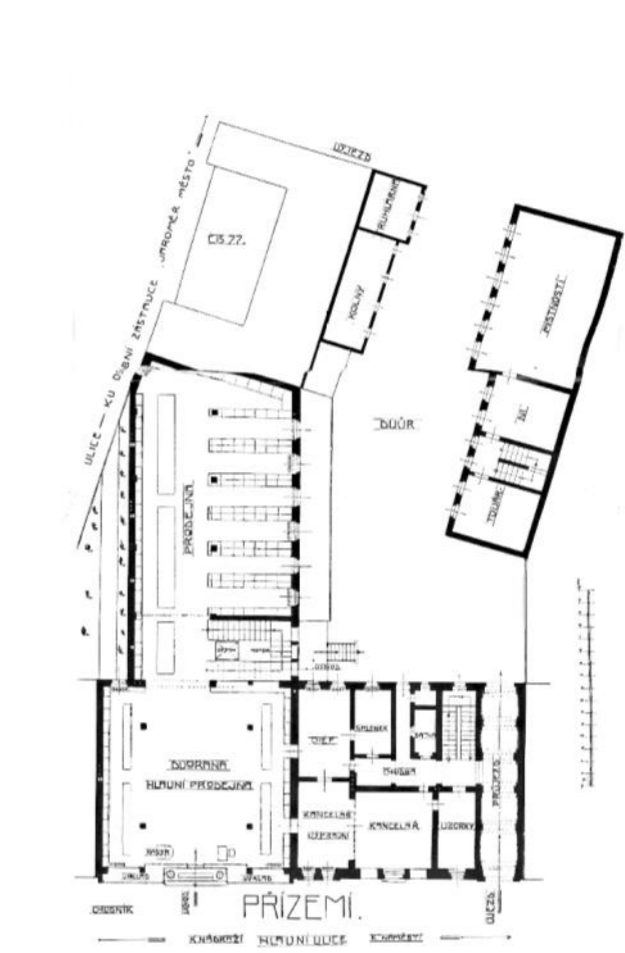
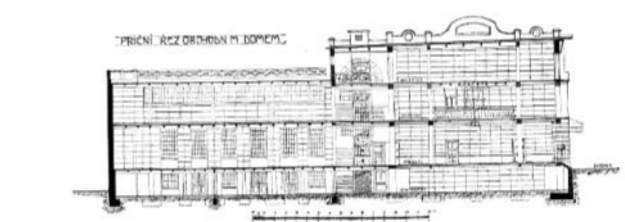
Josef Wenke se svou ženou Annou a syny

**Obchodní dům A. Wenke a syn**

Příběh podnikatelské rodiny Wenkeových v Jaroměři započíná rokem 1872, kdy do města přichází Albert Wenke, rodák z kladské obce Dusznyky, spolu se svou ženou Annou a synem Josefem. Původně dělník „mušlař“ získává v roce 1882 povolení k provozování vlastní živnosti, která spočívala ve výrobě předmětů zdobených mušlovou mozaikou a v prodeji galanterního zboží. O tři roky později získává Albert Wenke domovské právo. To již vlastní patrový dům čp. 81 na lukrativním místě na Husově třídě a obchod u náměstí.

Rozvíjející se firmě však poměrně malé prostory brzy přestaly vyhovovat a Albert Wenke zadal místnímu staviteli Josefu Sehnoutkovi, tchánovi svého syna Josefa, projekt a výstavbu nového domu na Husově třídě s obchodem v přízemí a bytem majitele v patře, nynějšího domu čp. 91. V roce 1905 Albert Wenke umírá a vedení zavedené firmy se ujímá jeho syn Josef, který navazuje na úspěšné podnikání svého otce. Omezené prostory historizující budovy čp. 91 rychle se rozvíjejícímu podniku brzy přestávají stačit. V této souvislosti je třeba si uvědomit, že Josef Wenke se neocitl v této situaci sám. Průmyslová revoluce, která postupně zasáhla všechna odvětví výroby, s sebou přinesla nejen přesun lidí do měst, ale také nárůst množství levného zboží. Zcela nezbytnou se tak ukázala potřeba adekvátně velkých prostor, kde by bylo možné tovární produkci co nejrychleji a nejefektivněji prodávat. Vedle malých krámků, které již nejsou vždy zcela schopny těmto požadavkům vyhovět, se tak od druhé poloviny 19. století objevují první stavby obchodních domů s racionálně uspořádaným interiérem a se školeným personálem připraveným vyhovět náročným požadavkům velkého počtu zákazníků. Zřejmě prvním obchodním domem u nás byl obchodní dům vídeňské firmy Haas a synové v Praze Na Příkopech od architekta Theofila Hansena z roku 1871. Brzy následovaly nejen v Praze, ale i v dalších velkých českých městech obdobné stavby.

Josef Wenke se rozhodl využít poznatky a zkušenosti majitelů již existujících obchodních domů u nás i v cizině. Jeho cílem bylo vybudovat moderní stavbu, která by nabízela komfortní prostory pro zákazníky a zkvalitnila provoz firmy včetně zlepšení pracovních podmínek zaměstnanců. Jako optimální místo pro realizaci svého záměru si Wenke vybral pozemek zahrady mezi svým domem čp. 91 a domem čp. 81, který zdělila jeho sestra Ema, provdaná Šulcová. Ta zahradu vlastnila a Josef Wenke se na ni proto v roce 1908 obrátil se žádostí o prodej. Ukázalo se však, že získání pozemku nebude jednoduché a Josef Wenke si z toho důvodu v březnu 1909 nechal u Josefa Máši zpracovat alternativní projekt na přístavbu skladiště a písařny v dvoře domu čp. 91. Ema nakonec v říjnu téhož roku s prodejem souhlasila, ale stanovila si podmínky. Vedle toho, že přístavba měla sloužit výlučně pro účely obchodu, požadovala také, aby mohla stěnu budoucího domu využít jako obvodovou zeď pro svůj záměr rozšíření domu čp. 81. Josef Wenke souhlasil a první krok



k realizaci jeho záměru tak byl učiněn. Na základě konzultací s jinými podnikateli si pomalu vytvářel poměrně přesnou představu o podobě svého nového obchodního domu, jehož stavba byla pro účely vydání příslušného povolení označena jako přístavba domu čp. 91. Z dochované korespondence je zřejmé, že k nejdůležitějším „poradcům“ Josefa Wenka patřil především českobudějovický podnikatel Leopold Hajíček, jehož obchodní dům podle projektu architekta Jana Šuly vyrůstal v letech 1909–1910.

Hajíček měl již dostatek zkušeností s přípravou projektu i výběrem projektanta. Mimo jiné si jako majitel železářského obchodu prosadil na své secesní novostavbě užití železných konstrukcí. Unikátní bylo rovněž celoskleněné řešení uličního průčelí. Josefa Wenka inspirovala nejen Hajíčkova odvaha prosadit si svoje požadavky do projektu, ale i odvaha přijít s něčím zcela novým. Požadavky, které by měla zamýšlená novostavba splňovat, shrnul Josef Wenke do šesti bodů:

*„1) Prostory musí představovati nedílný celek, aby mohl zákazník přehlédnout celou prodejní plochu.*

*2) Všude musí být přímé denní světlo bez tmavých koutů.*

*3) Dům bude sloužit pouze jako obchod, byty nepřicházejí v úvahu.*

*4) Úplně zajištění protipožární bezpečnosti celé budovy.*

*5) Hlavní schodiště a výtah musí být, pokud možno ve středu budovy a to tak, aby nerušily ani průchod ani přehled.*

*6) Portál bude zhotoven zcela ze železa a skla.“*

Vzhledem k tomu, že důležitou součástí jeho podnikání byl i obchod zásilkový, kladl Josef Wenke důraz na odpovídající prostory nejen pro uskladnění zboží, ale i na jeho balení a odesílání zákazníkům. S jasnými a do detailů zpracovanými požadavky na interiérové uspořádání zamýšlené budovy, ale také na její vnější vzhled, Josef Wenke, dle instrukcí Leopolda Hajíčka, oslovuje postupně tři potenciální projektanty. Nejprve se obrací na ředitele jaroměřské průmyslové školy Josefa Hofmana, který zadavateli představil návrh v duchu secese s historizujícími prvky. Honosné průčelí domu s mírně předsazeným vstupním portálem rámovaným toskánskými sloupy mělo být bohatě dekorované. Z dochovaného návrhu je patrné, že tento projektant nerespektoval některé podmínky zadavatele. Chybí Wenkem požadovaná galerie v prvním patře a je zde honosné tříramenné schodiště, které brání volnému pohledu do zadního traktu budovy. Naopak podmínka nehořlavosti byla v návrhu respektována, neboť Hofman počítal s užitím železobetonové konstrukce. Návrh Wenka neuspokojil, a to i proto, že příliš nevybočoval ze standardů dobové stavební produkce. Wenke chtěl nejen Jaroměř, ale i nejbližší okolí města oslnit naprosto originální a jedinečnou stavbou. Obrací se proto na svého švagra Josefa Mášu, který Wenkovy požadavky plně respektoval. Dochoval se jeho návrh uličního průčelí koncipovaný ve stylu secese. Na rozdíl od Hofmana ale Máša k výzdobě průčelí neutil štukové a sochařské prvky, ale další oblíbený secesní materiál – keramiku. Vedle geometrických motivů se zde uplatňovaly i motivy figurální. Centrální část průčelí byla zakončena atikovým štítem s nápisem „A. WENKE A SYN“ a se symbolem boha obchodu – Merkura – v keramickém provedení. Ani tento návrh však nebyl dostatečně progresivní. Nicméně Josef Wenke si byl dobře vědom Mášových schopností. Jeho podíl na výsledné podobě Wenkova obchodního domu je nezpochybnitelný. Josef Máša připravil kompletní plánovou dokumentaci pro vydání stavebního povolení.