



KRAJINA V RUKOU BAROKNÍHO ČLOVĚKA

LIDÉ A KRAJINA 16.–18. STOLETÍ
NA VÝCHODĚ ČECH

Eva Chodějovská & kol.

KRAJINA V RUKOU BAROKNÍHO ČLOVĚKA

LIDÉ A KRAJINA 16.–18. STOLETÍ
NA VÝCHODĚ ČECH

Eva Chodějovská a kolektiv

Jiří Balský, Markéta Holubová, Jiří Hrbek, Jindřich Kolda,
Jiří Louda, Jan Luštinec, Radka Nokkala Miltová, Lucie Rychnová,
Šárka Steinová, Markéta Šantrůčková, Jan Žižka



NÁRODNÍ
PAMÁTKOVÝ
ÚSTAV

ÚZEMNÍ ODBORNÉ
PRACOVISŤE
V JOSEFOVĚ

Josefov 2020

OBSAH

PŘEDMLUVA

Jiří Balský 11

CESTY KE KRAJINĚ

Eva Chodějovská 12

KRAJINA ZVĚČNĚNÁ

Záznamy krajiny. Česká a moravská kartografie 32

raného novověku v kontextu sebe prezentace šlechty

Eva Chodějovská

KRAJINA KULTIVOVANÁ:

ŠLEHTIC JAKO PEČLIVÝ HOSPODÁŘ 74

Šlechtic a jeho dominium: hospodářské využití 76

krajiny v 17. a 18. století

Jiří Hrbek

Typologie a hierarchie raně novověkých šlechtických sídel 92

Radka Nokkala Miltová

Barokní hospodářské dvory v krajině 102

východních Čech

Jan Žižka

Pohled zblízka: Významná dominia ve východních Čechách 118

Valdštejnové a utváření kulturní krajiny na jejich 120

panstvích ve středním Pojizeří

Jiří Hrbek

Harrachové a formování kulturní krajiny západních Krkonoš 136

Jan Luštinec

Morzinové a utváření kulturní krajiny ve středních Krkonoších a v Podkrkonoší Jiří Louda – Eva Chodějovská	152
KRAJINA UTVÁŘENÁ: KRAJINA JAKO ODRAZ ESTETICKÉHO A DUCHOVNÍHO CÍTĚNÍ BAROKNÍHO ČLOVĚKA	174
Duchovní krajina českého baroka Markéta Holubová	176
Česká barokní komponovaná krajina Eva Chodějovská	190
Pohled zblízka: Barokní krajinotvorba ve východních Čechách	202
Krajina barokních poutníků mezi Kuksem a Žirčí Jindřich Kolda	204
Krajina šlikovských panství v době vrcholného baroka Lucie Rychnová	218
KRAJINA PŘETVÁŘENÁ: MIKROSVĚT, KTERÝ MÁ ŘÁD A LOGIKU	252
Obora jako most mezi volnou krajinou a zahradou Markéta Šantrůčková	254
Zahrada období baroka a její interpretace na konci 19. a počátkem 20. století Šárka Steinová	266
Pohled zblízka: Obory ve východních Čechách	282
Kolowratská obora v Černíkovcích Jiří Balský	284
KRAJINA NA VÝCHODĚ ČECH V OBDOBÍ BAROKA Eva Chodějovská	304

Vrchnostenská, krajská a církevní správa ve východních Čechách v raném novověku (rekonstrukční mapa)	320
Seznam vyobrazení	338
Seznam literatury, pramenů a online dostupných zdrojů	352
Seznam zkratk	379
REJSTŘÍKY	380
Rejstřík jmenný	380
Rejstřík místní	387
RESUMÉ	402
English summary	402
Streszczenie	412
Autoři	422

WASSER

Güt
Luitowel



Witzmetnow

Mühle

Waskow

Christow

Nemstsch

Oberrökiten

Unterrökiten

Unterrüppan

Newklowitz

Katschowitz

Laitkowel

Mikarschen

Makelnitz

Borowitz

Gwinna

Pichrow

Hradetz

oben
und
Bukowien

Sachsen

Sasatka

Kruba

Laus

Weisstein

Kloster

reusitz

Podol

Honseb

Mankowitz

Kokotzka

Kloster

Ernestin

Milico

HERRSCHAFT MINCZENGRETZ

Gitschlow

Neudorf

Waskow

Si Dnebach

Bitockoo

Kl. Weis

Gizaltka

Erystowicka

Waldyoo

Swertitz

Desels

Chotitz

Bozin

Bockrad

Bakoßen

Buda

Branscha

Duhrawitz

Daleschitz

Trenschin

Horha

Beitnee

Schantos

Bractz

Chudpls

Sajest

Hoprnik

Soletz

Bractz

Teschno

Brailow

Nasetzitz

Soletz

Jiří Hrbek

**VALDŠTEJNOVÉ
A UTVÁŘENÍ
KULTURNÍ KRAJINY
NA JEJICH PANSTVÍCH
VE STŘEDNÍM
POJIZEŘÍ**



37b Mapa valdštejnských panství s vedutami zámků v panengonu. Kresba Ferdinandanda Weisheipla z poloviny 18. století.

Rod Valdštejnů dodnes patří mezi nejstarší šlechtické rody v Čechách. Jeho dějiny sahají až do poloviny 12. století, kdy byl doložen Markvart, od něhož dále pocházeli četní Markvartici, ovládající v průběhu vrcholného a pozdního středověku obrovské majetky v severních a severovýchodních Čechách. Z markvartického rozrodu užívajícího v erbůlvi se posléze vyčlenily linie pánů z Vartemberka, z Michalovic a Velešína, z Dětenic, Rotštejna, Lemberka a Zvířetic a také z Valdštejna. Ti na rozdíl od svých bohatých příbuzných nepatřili dlouho mezi zámožné a vlivné šlechtice, i když z jejich středu pocházely některé významné osobnosti, například olomoucký biskup Jan VI. z Valdštejna (v úřadě 1302–1311). První vlna zbohatnutí přišla, podobně jako

u řady nezámožných šlechtických rodů, s husitskými válkami, jichž se účastnili Valdštejnové na obou stranách. Mnozí postupně přesouvali svou loajalitu mezi znesvářenými tábory i několikrát za život. Tato strategie přinesla majetek i postavení moravským Valdštejnům, Hynkovi Kolštejnskému a Haškovi, který dokonce zastával na čas post moravského zemského hejtmána.

Kromě dočasných držav Valdštejnů, které se rozkládaly roztroušené v severních a východních Čechách a také na Vysočině, byl rod trvaleji vázán na nevelké, často pouze do pískovce vyhloubené hrady v prostoru dnešního Českého ráje. Mezi ně patřil i Valdštejn, eponymní hrad nad Turnovem. Z těchto nevelkých sídel vyráželi představitelé rodu,

známého bohatě rozvětveným rodokmenem a množstvím mužských potomků v každé generaci, do okolí na vojenské a často také loupežné výpravy. Hynek nebo také Heník z Valdštejna pak využil dobu husitských válek k záboru majetku turnovského dominikánského kláštera; později získal jako královský dar i panství vypleněného kláštera cisterciáků v Hradišti nad Jizerou. Přes nesporný majetkový vzestup se ještě v 15. století občas objevovali Valdštejnové spíše mezi členy rytířského než panského stavu, do jehož řad se začlenili až ve druhé polovině jagellonské éry, kdy jejich příslušnost k němu potvrdil definitivně zápis do desek zemských roku 1500 (na Moravě již 1480).

BUDOVÁNÍ VALDŠTEJNSKÉ DOMÉNY V RANÉM NOVOVĚKU

Následující 16. století znamenalo další společenský i ekonomický vzestup jak pro české větve, tak pro jedinou linii moravských Valdštejnů usídlených na Brtnici. V českém prostředí dlouho bránilo koncentraci majetku štěpení rodu v důsledku (pověstné) valdštejnské potence. Kromě starých rodových hradů v Podkrkonoší (Štěpanice) a v Českém ráji (Malá Skála, Valdštejn) se ve stejných oblastech nacházela i sídla propojená s rychle rostoucími poddanskými městečky (Lomnice nad Popelkou, Hostinné, později Dobruška). Devět paralelních linií na konci 16. století nebylo spojeno žádným výraznějším poutem; neexistoval u nich ani titul náležející hlavě rodu (označení „Vladař domu valdštejnského“ je poprvé doloženo až u Albrechta z Valdštejna), ani jednotlivá doména nebo konfesní směřování. Jednotlivé linie se postupně odlišovaly i svým znakem, přičemž šlo o vzájemně postavení čtyř lvů v modrozlaté kombinaci. Přestože řada Valdštejnů zastávala vysoké zemské úřady (dva nejvyšší zemští komorníci, označovaní jako Jan starší na Sedčicích a Jan starší na Hrádku), máme o jejich osudech jen zlomkovité informace, jelikož na rozdíl od jihočeských velmožů nebo Pernštejnů neexistoval v předbělohorské době systematicky budovaný rodový archiv.

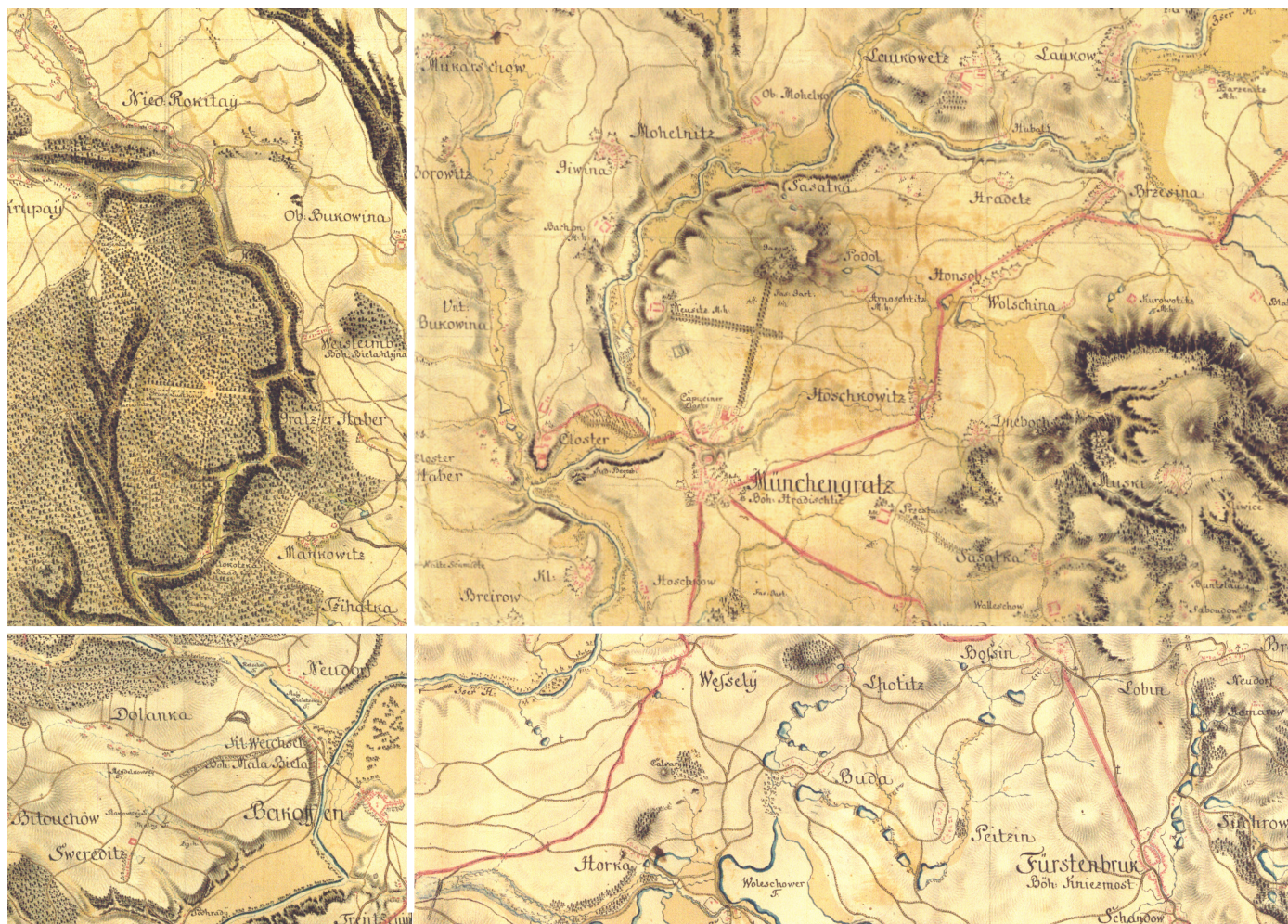
Výše uvedené důvody způsobily, že jen obtížně zaznamenáváme širší prostorové strategie jednotlivých Valdštejnů: až už šlo o promyšlené vytváření dominií spojováním menších celků a jejich následnou arondaci, nebo jen o budování komunikačních kanálů, které by spojovaly rodová sídla s hlavními politickými centry (Praha, Vídeň, na Moravě Brno) či s významnými obchodními středisky. Za první náznak podobného uvažování lze podle našeho soudu považovat aktivitu Jana staršího na Hrádku (nad Sázavou, dnes Komorní Hrádek), jehož středobodem mělo být nově získané poddanské městečko Lovosice, zamýšlené jako centrum obilního obchodu na cestě po Labi dále do Saska. K promyšlenému budování skutečně rozsáhlého majetku daly Valdštejnům příležitost až události, které odstartovala bitva na Bílé hoře, tedy zejména konfiskace, které nedlouho po ní zcela proměnily mapu šlechtické držby v Čechách a na Moravě. Byl to především syn Jana staršího z Valdštejna na Hrádku Adam mladší (1570–1638), jehož kariéra vrcholila v úřadu nejvyššího purkrabího, kdo oživil myšlenku svého otce o propojení středočeských panství s Lovosicemi (koupě domu na náměstí ve Velvarech). Mnohem větší příležitost se před ním však otevřela v obtížně postižitelných obchodech s vlastním příbuzným Albrechtem z Valdštejna, jehož hvězda od počátku dvacátých let 17. století rychle stoupala.

Zatímco Albrecht z Valdštejna (1583–1634) budoval své frýdlantské vévodství promyšleně na troskách smiřického a redernského majetku, u Adama lze pozorovat jistou bezradnost, která se projevovala mimo jiné rychlou směnou statků, z nichž mnohé pro něj představovaly pouhou investiční příležitost v době inflační nejistoty. Jako svou rezidenci si vybral kromě starého rodového sídla v Hrádku nad Sázavou/Komorním Hrádku nově budovaný Nový Valdštejn¹²⁸ nacházející se ve svahu nad Dobruškou (dnes Vinařice). Neklidná doba třicetileté války a převládající nekatolické vyznání většiny valdštejnských rodin přinesly podstatné zúžení genealogického stromu, z něž po zavraždění Albrechta z Valdštejna zůstaly jen tři životaschopné výhonky: potomstvo Adama mladšího, větev Albrechtova strýce Bartoloměje (později usazená na Rožďalovicích) a stále chudší libštejnská (žehušická) linie.

VALDŠTEJNSKÁ DOMÉNA V POJIZEŘÍ

Máme-li na mysli valdštejnské statky po roce 1634, pak se jedná především o majetky Adamova druhorozeného syna Maxmiliána (1600–1655). Jeho doména vznikla kolem původního frýdlantského léna, které obdržel od svého příbuzného Albrechta z Valdštejna a které zahrnovalo komplex panství na střední Jizeře s centrem v Mnichově Hradišti, konfiskátu po významném představiteli českého nekatolického odboje Václavu Budovcovi z Budova. Jelikož bylo toto panství i s okolními majetky (Zvířetice, Studénka, Klášter Hradiště

nad Jizerou) ještě před Albrechtovým zavražděním v Chebu zapsáno jako svobodné do desek zemských, nevztahovaly se na něj valdštejnské konfiskace po roce 1634, kterým podléhala valdštejnská léna, což Maxmiliánovi umožnilo z těchto konfiskací získat dokonce Valdštejnský palác v Praze na Malé Straně. K panství Mnichovo Hradiště, do něhož byly postupně integrovány výše zmíněné majetky v sousedství, tehdy již patřila i panství Dobrovice-Loučeň, Hrubá Skála s polovinou města Turnov a další menší majetky v Boleslavském kraji. Vedle toho vyženil Maxmilián z Valdštejna se svou druhou manželkou severočeské dvojpanství Duchcov-Horní Litvínov.





RIZA.
NEK

SAUDNY

Imenin

Wazity

Natylaw Pochrady

Morniwari

Seolisch

Bistrity

Burwitz
Struowatz

Melise

Zahub
Altenburg

Chigity

Chigity

LITSCH
NER

Makowitz

Liban

Lassow

Audornitz

Ketten

Dola

Kozadirek

Shotta

Drahoraz

Pitschinowe

Psinity

Kluo

Aunetitz

Drahoraz

Bar

Kreschitz

Kosowetz

Neuhof

HABROW
NIK.

Bilsko

Pchowes

STARSKI

Kamensko

Ropidna

Kopidner
PSCHAU.

Mlegnetz

Kamensker

HORKA.

Cholenitz

W

Lucie Rychnová

KRAJINA ŠLIKOVSKÝCH PANSTVÍ V DOBĚ VRCHOLNÉHO BAROKA



30b Mapa panství Kopidlno, Staré Hradý, Jičíněves a Vokšice.
Kresba A. Sichy z roku 1811.

V této kapitole se zaměříme na podobu krajiny panství Šliků v době baroka. Jak již bylo zdůrazněno v úvodu, vztah krajina–člověk je reciproční a nejen dějinné události krajinu ovlivňují, ale také podoba a formování krajiny může mít vliv na dění v ní. Mezi elementy, které jsme schopni popsat a které měly na podobu krajiny zásadní vliv, patří pochopitelně reliéf a jeho specifika: budeme sledovat přirozené dominanty, architektonické prvky, sídelní struktury, významné cesty a jejich síť, rozmístění vodních ploch i lesních porostů. Klíčovou roli ovšem sehrávaly také osoby majitelů panství, jejich život, kariéra, myšlenkový svět; s majetkovými poměry souvisí úzce také otázky hospodaření a hospodářství a také demografické poměry, utváření lidských sídel i náboženské poměry. Šlikovská panství rozkládající se v oblasti jižního Jičínska budeme sledovat v době od druhé poloviny 17. do poloviny 18. století.¹⁸⁸

AKTÉŘI V KRAJINĚ - ŠLIKOVÉ A JEJICH PANSTVÍ VE VÝCHODNÍCH ČECHÁCH

Šlikovské dominium ve východních Čechách se skládalo z panství Staré Hradky, Kopidlno a Veliš-Vokšice, jež se do držení rodu dostala koncem třicátých let 17. století. Za výhodných podmínek je získal prezident dvorské válečné rady Jindřich Šlik (asi 1580–1650).¹⁸⁹ Ještě za jeho života bylo ovšem hlavní centrum rodinných držav v západních Čechách – v Plané, odkud tato větev rodu pocházela. Sám Jindřich nově nabytému majetku ve východních Čechách moc pozornosti nevěnoval. To se změnilo až za života jeho syna Františka Arnošta (asi 1625–1675), kterému Jindřich odkázal nejen zmíněná západní a východočeská panství, ale i tak vysoké dluhy, že Františku Arnoštovi nezbylo nic jiného, než západočeská panství spolu s rodinnou rezidencí v Plané prodat.¹⁹⁰ Pozornost Františka Arnošta se od té doby koncentrovala na panství Kopidlno, Staré Hradky a Veliš-Vokšice, která se ještě za jeho života stala nejvýznamnější součástí rodinného fideikomisu.¹⁹¹

Tato panství po smrti svého otce roku 1675 zdědil Arnoštův nejstarší syn, František Josef (1656–1740), který

pocházel z jeho nadstandardně harmonického manželství s Marií Markétou Ungnad von Weissenwolff (1635–1661). Správy panství se ujal hned po návratu z kavalírské cesty roku 1680. Ovšem pouhé tři roky na to požádal jeho mladší bratr, Leopold Antonín (1663–1723), nejvyšší zemský soud o přezkum otcovy závěti. Soud rozhodl koncem roku 1685 ve prospěch Leopolda Antonína a přiznal mu nárok na „povinný díl“ z rodinného majetku.¹⁹² Za tím účelem měla být východočeská panství rozdělena na čtyři části, jelikož povinným dílem se rozuměla zpravidla jedna čtvrtina nemovitého majetku. Aby se oné čtvrtiny dosáhlo spravedlivě, zůstaly pouze dvě části původního fideikomisu svěrečné, dvě zbylé se staly alodním majetkem, přičemž polovina alodu měla být zmíněným povinným dílem. Součástí fideikomisu tak zůstalo Kopidlno a Staré Hradky, alodním statkem se stalo panství Veliš, které bylo rozděleno na dvě části – Vokšice a Bartoušov. Z těchto dvou si Leopold Antonín za svůj povinný díl vybral Vokšice.¹⁹³ František Josef vyvinul veškeré úsilí na to, aby byla panství opět sjednocena pod jeho vládou. Z toho důvodu si záhy na velišské panství vyhradil předkupní právo, kterého využil roku 1688, když jej Leopold Antonín zamýšlel prodat hraběti Ludvíku Colloredovi za 161 000 zlatých. Za výše uvedenou částku Veliš koupil a připojil jej k stávajícímu alodnímu majetku.¹⁹⁴

František Josef i nadále půdní fond v oblasti svých panství intenzivně rozšiřoval. Například roku 1688 koupil Chyjice, roku 1689 Jičíněves, roku 1695 Vršce, roku 1716 Češov a v roce 1718 Hubojedy, Drštěkryje, Samšinu a Mackov.¹⁹⁵ Jeho poslední větší investici v tomto ohledu představuje roku 1731 nákup dvora v Ketni od konventu svatého Jakuba v Praze.¹⁹⁶ Zdá se, že jeho ambice v tomto směru byly větší a přál si expandovat dále do podhůří Krkonoš, kde již vlastnil Hostinné. Roku 1715 se totiž ucházel o koupi jilemnického panství, které bylo v držení rodu Harrachů, ovšem transakce se nikdy neuskutečnila.¹⁹⁷

František Josef Šlik se dožil 84 let. Jeho dlouhý život v kombinaci s intenzivním zájmem o jeho venkovská panství skýtá jedinečnou možnost vhledu do vztahu barokního šlechtice ke krajině jeho dominia. A ačkoli zemřel bezdětný



31 Šlikovská panství v letech 1780–1781 na mapě I. vojenského mapování.

a fideikomisní majetky zdědil syn jeho již výše zmíněného bratra, František Jindřich (1696–1766), můžeme díky obdobně dlouhému životu druhé ženy Františka Josefa Šlika, Anny Josefy rozené Krakowské z Kolowrat (1697–1771),

sledovat kontinuitu jím započaté péče o alodní panství až do počátku sedmdesátých let 18. století.¹⁹⁸