

MEZINÁRODNÍ DEN ARCHEOLOGIE

Novověké hutnictví železa v Novohradských horách

V oblasti Novohradských hor a Novohradského podhůří se nacházelo od novověku až do poloviny 20. století přes 30 hamrů a jedna železná huť. Dodnes se dochovaly v různém stavu archeologické transformace (od neexistujících pozůstatků na povrchu po stále dochované budovy). Část těchto lokalit nebyla nikdy zkoumána a o některých objektech se do počátku tohoto projektu nevědělo vůbec.

Prvním cílem projektu¹ je postupné nalezení veškerých poloh hutnických areálů. Největší pomoc v tomto případě poskytují archivní prameny (mapové podklady, písemné zmínky, historické ortofotosnímky atp.) a terénní archeologický průzkum.



Indikační skica stabilního katastru (1826) s hamerní budovou u Černého Údolí

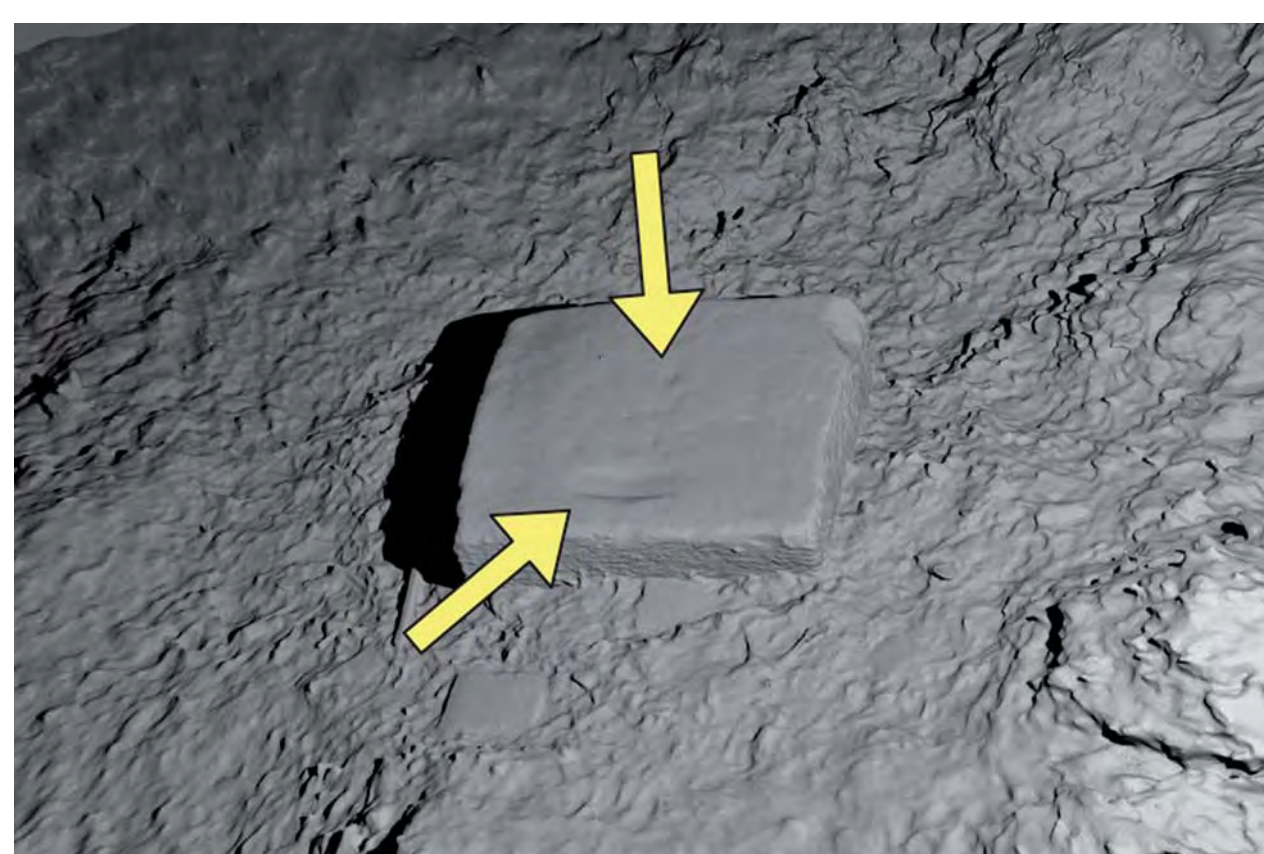


Strusková cihla z železné huti Gabriela (1770–1870)



Sklep ze zaniklé budovy v hamerním areálu Cuknštejn/Humenice

Dalším cílem je dokumentace pozůstatků budov a technických zařízení, jako jsou například vodní náhony a nádrže. Na všech zkoumaných lokalitách proběhla detailní fotodokumentace a měření pomocí GPS. Na vybraných objektech bylo provedeno geodetické zaměření totální stanicí s centimetrovou přesností. Na některé pozůstatky technologických zařízení souvisejících s hamerním provozem byla použita metoda fotoskeny, tedy vytvoření 3D modelu s pomocí digitálních fotografií.



3D model kamene z hamru u Pohoří na Šumavě. Na modelu jsou šipkou označené opracované části.

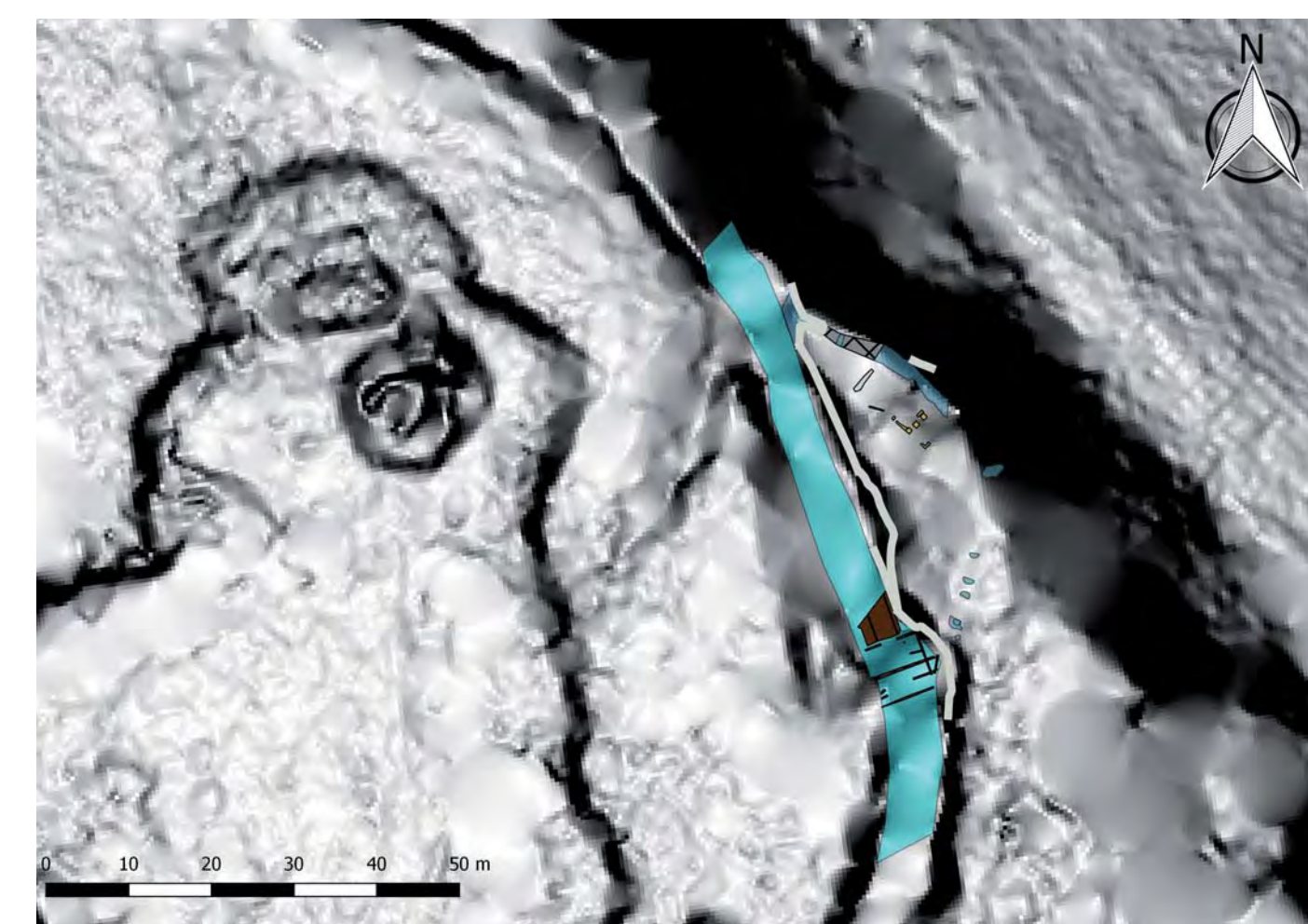


Náhon vedoucí k železné huti Gabriela



Pohled od náhonu na relikty technologického zařízení hamru u Meziříčí. Žlutá šipka označuje místo uložení čepu hřídele vodního kola.

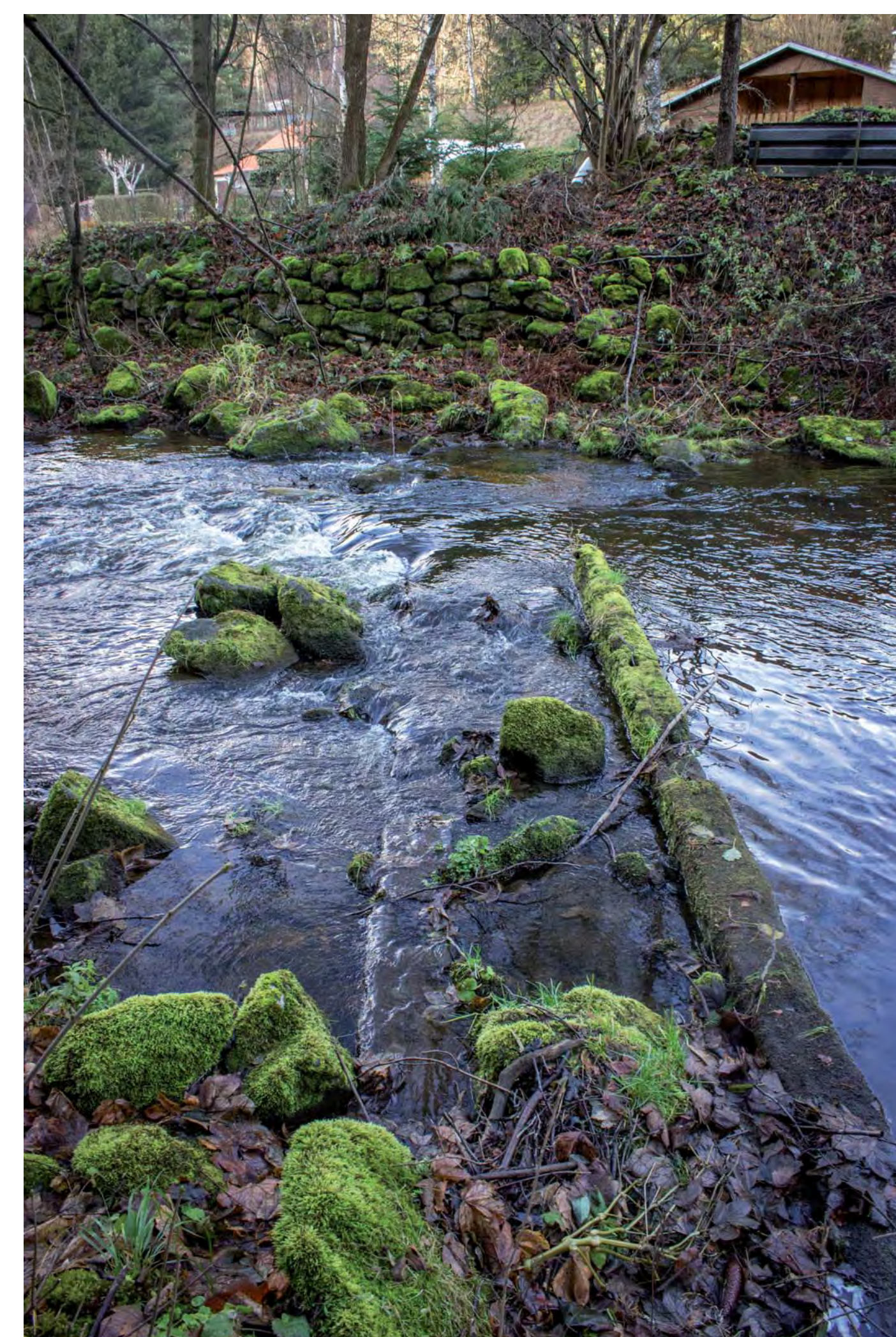
Naměřené hodnoty jsou poté zaneseny do prostředí GIS (geografické informační systémy), kde je vytvořena databáze všech změřených prvků. K té je možné v mapové aplikaci georeferencovat historické mapy a plány a ztotožnit tak naměřené hodnoty z terénu. Tyto informace jsou ještě doplněné vizualizacemi dat leteckého laserového skenování (LLS).



Vektorizované geodetické zaměření objektů hamru u Meziříčí na vizualizaci dat LLS

V minulých letech byly takto podrobně zkoumány 2 vybrané hamerní areály. Nedestruktivní archeologický průzkum lokalizoval nejen všechny budovy a technické stavby, ale také některé prvky vnitřního vybavení obou hamerních provozů (například lednici na vodní kola nebo obrtíkové sloupy, ve kterých byla umístěna kobyly bucharu).

Jan Pařez, generální ředitelství NPÚ



Dřevěné části konstrukce jezu a kamenné zpevnění břehu před zaniklým zkujňovacím hamrem v Třebíčce

¹ Projekt je realizován v rámci výzkumného cíle Archeologie, financovaného z institucionální podpory Ministerstva kultury ČR na dlouhodobý koncepční rozvoj vědecko-výzkumné organizace.

