

MEZINÁRODNÍ DEN ARCHEOLOGIE

Nedestruktivní průzkum zaniklých novověkých skláren

Archeologické památky zaniklých skláren obecně představují rozsáhlý a komplexní soubor typů archeologických nálezů, situací a relikvů staveb.

Produkce skla v českých zemích od středověku neustále rostla a české sklářství zažilo v minulosti několik období konjunktury, během nichž se počet sklářských provozů rozšiřoval, až násobil. Od první velké konjunktury v druhé polovině 16. století tak na území České republiky existovalo vždy několik desítek skláren a v některých obdobích 18. a 19. století se počet současně fungujících podniků blížil téměř ke stovce.

Když k tomu přičteme skutečnosti, že mnohé podniky byly záměrně zakládány jen na krátké období nebo po krátkém fungování díky nepříznivým podmínkám zanikly a dlouhodobě existující sklárny se při obnově svých provozů často stěhovaly na nové místo, můžeme počítat jenom v případě novověkých zaniklých skláren s existencí stovek archeologických lokalit.

Vzhledem ke značnému počtu známých skláren, ať už lokalizovaných nebo ne, vznikl v roce 2014, v rámci projektu Národního památkového ústavu na průzkum areálů zaniklých novověkých skláren,¹ záměr vytvořit souhrnnou evidenci historických sklářských lokalit. Aby orientace v databázi sklářských lokalit byla co nejefektivnější, byla tato evidence vybudována na platformě geografických informačních systémů, která zabezpečuje propojení popisných údajů k jednotlivým lokalitám s jejich prostorovým mapovým vymezením. Tato evidence s názvem Sklářská geodatabáze obsahuje v současnosti záznamy o více než 500 sklářských lokalitách, představujících archeologické, ale i stavební památky sklářství v České republice. Z tohoto počtu se více než 300 položek váže k lokalitám zaniklých skláren z období novověku. Množství záznamů geodatabáze zdaleka není konečné a na základě dosavadních zkušeností ze získávání dat při jejím vytváření lze předpokládat, že reálné množství výskytu tohoto druhu archeologických lokalit v zemi může být ještě výrazně vyšší. Základní evidence zaniklých skláren s lokalizací co

největšího počtu z nich je podstatná pro jejich následný terénní průzkum, respektive komplexnější archeologický výzkum. Jedině snaha o co nejkomplexnější poznání stavu zachování této složky archeologického kulturního dědictví může vytvořit předpoklady pro definování způsobů její smysluplné a efektivní ochrany.

Ján Čáni, generální ředitelství NPÚ



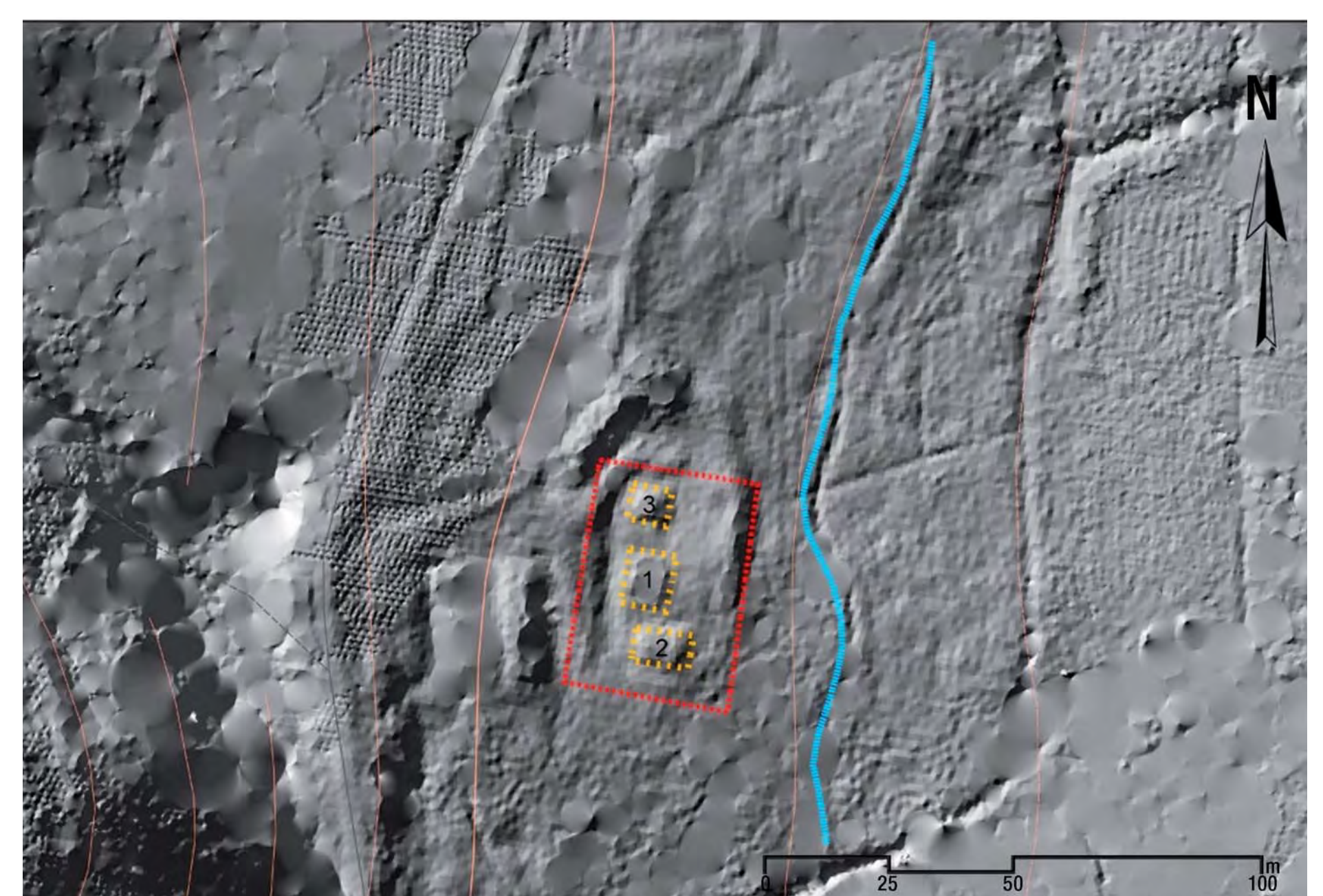
Sklářská geodatabáze – základní bodová identifikace sklářských lokalit na území České republiky od středověku po 1. polovinu 20. století. Grafická úprava J. Čáni, 2018



Evidence a vymezení prostorových prvků zaniklé novověké sklárny na příkladu lokality Kouty – Melechovská huť (1789–1814), kat. území Kouty u Bojiště. Zeleně – objekty vymezené na základě plánu sklárny z r. 1799 (huťská výrobní hala č. 1); modře – objekty vymezené na základě mapy stabilního katastru z r. 1838 (dům huťmistra č. 2, stoupa č. 3); červeně – vymezení objektů na základě ohlédky terénu (zachovalý obytný objekt č. 4, průběh vodního náhonu č. 5); hnědě – rozsah výskytu sklářského výrobního odpadu. Grafická úprava J. Čáni, 2018



Charakteristické nálezy sklářského výrobního odpadu – zlomky hotových výrobků, zmetků, odpadové, tzv. nístějové sklo, zlomky technické keramiky. Lokality Kouty – Melechovská huť. Foto J. Pařez, 2018.



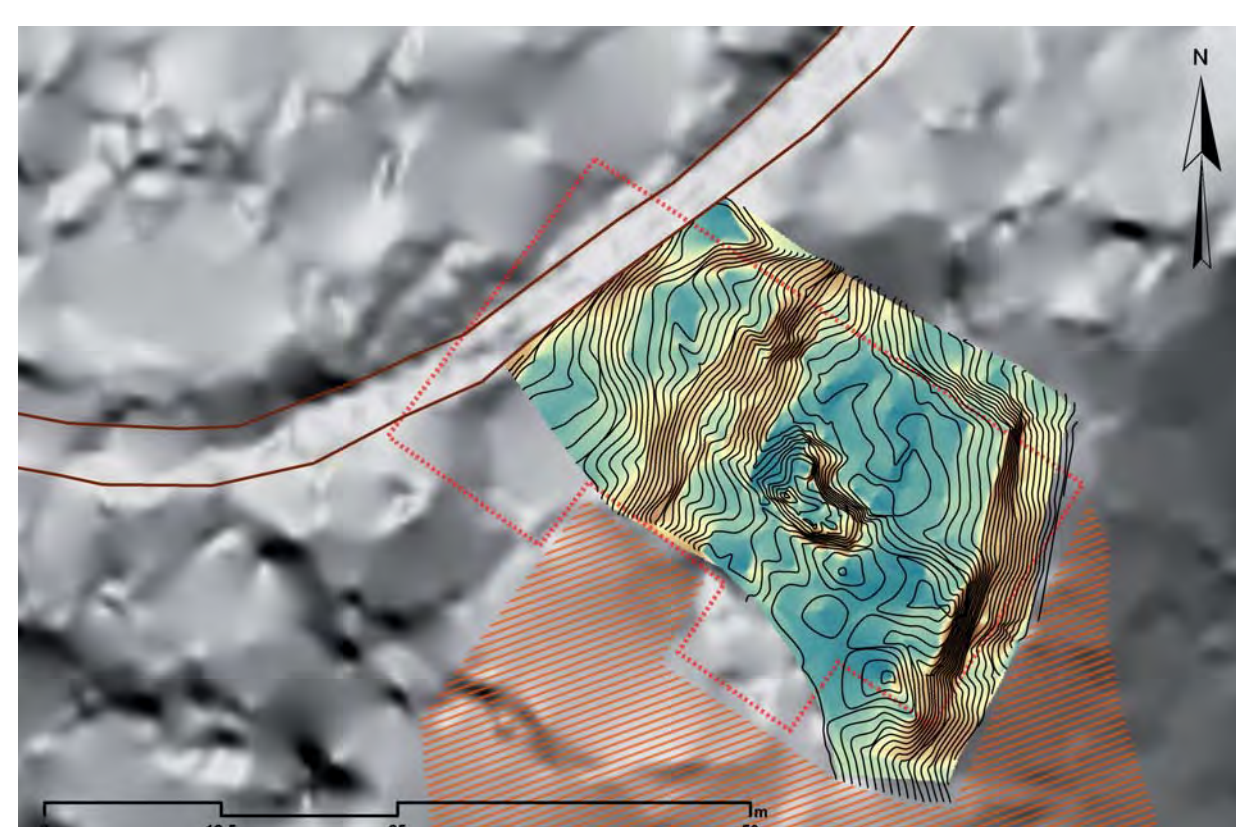
Stínovaný digitální model reliéfu s areálem zaniklé sklárny Terčí huť (1764–1797), kat. území Pivonice u Pohorské Vsi. Červenou linií je vyznačen předpokládaný rozsah hutní haly, žlutou linií objekty tří sklářských pecí, modrá křivka označuje koryto zaniklého náhonu. Vizualizováno z dat leteckého laserového skenování, poskytnutých ČÚZK. Vizualizace J. Čáni, 2017



Relikvy základů tavicí pece s čitelným průběhem topného kanálu na lokalitě zaniklé sklárny Nová Šeravská Huť (1756–1872). Foto J. Čáni, 2014



Zaměřování terénních relikvů na poloze zaniklé sklárny Paulina (1790–1852), kat. území Pohoří na Šumavě, pomocí totální stanice. Foto J. Pařez, 2016



Výsledný digitální model reliéfu s vrstevnicovým plánem polohy zaniklé huťské výrobní haly sklárny Paulina. Vizualizace J. Čáni, 2016



Pohled na 3D vizualizaci torza hlavní sklářské pece zaniklé sklárny Mlýnský Vrch (1757–1791), kat. území St. Huť u Hor. Stropnice – pohled od severozápadu. Torzo představuje relikv spodní části tavicí pece s původně zaklenutým topným kanálem. Vizualizace J. Pařez, 2016

¹ Projekt je realizován v rámci výzkumného cíle Archeologie, financovaného z institucionální podpory Ministerstva kultury ČR na dlouhodobý koncepční rozvoj vědecko-výzkumné organizace. Dosavadní výstupy projektu: Ján Čáni – Jiří Fröhlich – Lenka Miličková, Identifikace nemovitých archeologických památek ve vybraných částech Národního parku Šumava na základě analýzy podkladů leteckého laserového skenování krajiny, s důrazem na relikvy novověkých skláren, Archeologie v Jižních Čechách XXVIII, 2015, s. 281–307. – Ján Čáni – Jan Pařez, Zaniklé novověké sklárny u Pohoří na Šumavě (Novohradské hory), Jihočeský sborník historický LXXXV, 2016, s. 5–80. – Ján Čáni – Lenka Miličková, Zaniklé novověké sklárny z pohledu aktivní archeologické památkové péče na příkladech lokalit z prostoru Národního parku Šumava, Zprávy památkové péče LXXVI, 2016, příloha, s. 14–15. – Ján Čáni – Jan Pařez, Sklářská huť Paulina – průzkum zaniklých novověkých výrobních objektů, Archeologia technica – zkoumání výrobních objektů a technologií archeologickými metodami XXVIII, 2017, s. 11–25.

