

+ DÁREK: **Konec monarchie** pohledem časopisu **Kopřivy (1918)**

Z RODINY ČASOPISŮ **100+1**

DUBEN 2022

živá

HISTORIE

LIVING HISTORY

Poslední český král

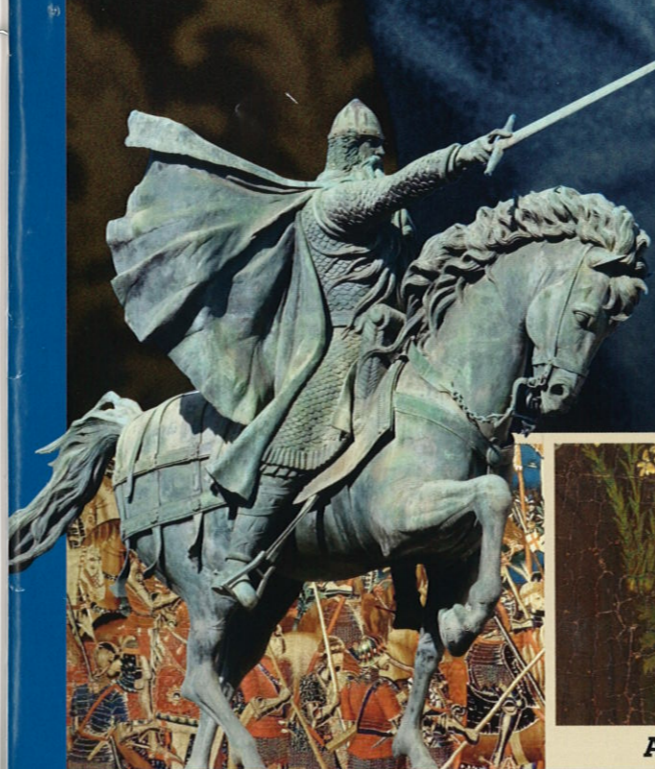
1887-1922

Proč Karel I. nedokázal udržet Rakousko-Uhersko?

17. století

Uctíváný El Cid

Jak se ze španělského válečníka stal nástroj politické propagandy?



17. století

Aféra abatyše Benedetty



13. století

Relikviář sv. Maura v detailu

Extra

PUBLISHING



Cena 99,90 Kč, na Slovensku 5,49 €

„Neviditelné“ poklady skvostné schrány

Před zámek v Bečově nad Teplou stojí ozbrojení policisté, uvnitř se pohybuje jen malá skupina novinářů, badatelů, historiků a archeologů. Přijíždí arcibiskup pražský. Relikviář svatého Maura bude po pečlivých kontrolách zapečetěn a na příštích několik desítek let uzavřen do zcela nového proskleného trezoru. Ještě předtím byl však zdokumentován do nejmenšího detailu

AUTOR Jan Kužník

Je 28. května 2021 a Dominik Duka svou pečeti obřadně uzavírá obálku s novou autentikou k relikviáři svatého Maura. Na stole leží pietně zabalené údajné ostatky sv. Jana Křtitele, sv. Maura a sv. Timoteje i původní kovová destička z doby výroby relikviáře stvrzující jejich pravost. Všechny popsané artefakty takto na vlastní oči uvidí lidé možná zase až za sto let. Právě tak dlouhá může být v ideálním případě doba, po kterou nebude nutné relikviář z nové bezpečnostní vitríny vyndávat.

➤ **Relikviář svatého Maura v čele s Ježíšem Kristem.** Artefakt je složen ze 499 základních dílů. Celkem obsahuje několik tisíc částí, nepočítaje v to 2 000 hřebíků a dalších několik tisíc ještě drobnějších hřebíčků



FOSILIE

DRAHOKAM Z ROPUŠÍCH HLAV

Ropuší kámen byl podle středověkých učenců drahokam, který se nacházel v hlavách starých ropuch. Ve skutečnosti jde o zkamenělý zub knoflíkovitého tvaru pocházející z druhohorní ryby rodu *Scheenstia*. Měl působit jako účinný protijed, snad právě proto jej dávní šperkaři s oblibou zasazovali do magických prstenů a amuletů. Nález fosilie na rozměrné sakrální památce z počátku 13. století je však zcela výjimečný. Přesný důvod neobvyklé přítomnosti „magického kamene“ na tak významném církevním předmětu je zatím předmětem vědeckého zkoumání.

» Ropuší kámen umístěný v relikviáři svatého Maura



↗ Detail filigránové výzdoby s drahým kamenem

SLOVNÍČEK

Fotogrammetrie je metoda pro rekonstrukci tvarů, měření rozměrů a určování polohy předmětů, které jsou zobrazeny na fotografiích. Obecně řečeno je to vědní obor, zabývající se zpracováním informací na fotografických snímcích. Měření se tak neprovádí na samotném objektu zájmu, ale na fotografiích onoho předmětu.

» Fotografická dokumentace památky, během níž nebyl vynechán žádný detail

POD DROBNOHLEDEM

Poprvé se na relikviář mohla veřejnost podívat v roce 2002. Tehdy byly dokončeny práce na jeho restaurování, začaté již v roce 1991. Předtím poklad ležel v sefju České národní banky, kde kvůli zcela nevhodným podmínkám došlo k jeho nezvratnému poškození. Původní dubové jádro seschlo natolik, že kovovou výzdobu už na něj nebylo možné připevnit. Podruhé byl relikviář ve své krátké novodobé historii vyjmut z ochranné vitríny, částečně rozebrán a opět sestaven právě až na jaře 2021.

Restařátoři tehdy po několik týdnů podrobně kontrolovali jeho jednotlivé spoje, slepené části, stav vsazených kamenů a další parametry.

Experti pod vedením Jiřího Šindeláře a specializovaného

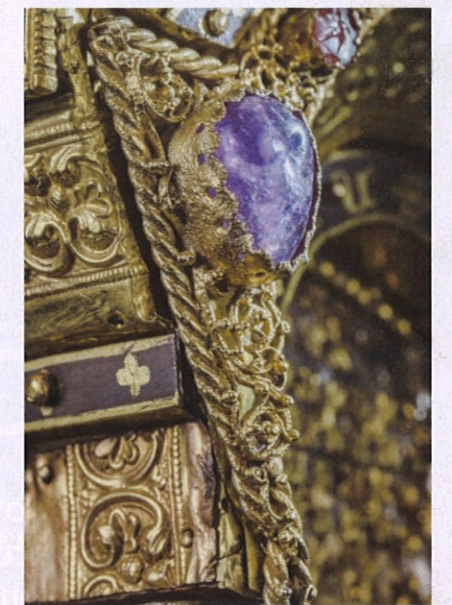


fotografa Martina Frouze během této doby relikviář také kompletně zdigitalizovali. Samotnou schránku i ostatky si díky tomu mohou dnešní návštěvníci i budoucí badatelé prohlédnout na nebyvale podrobném virtuálním 3D modelu. Ten dá vyniknout i pouhým okem takřka neviditelným a neuvěřitelně propracovaným zdobeným detailům o rozměrech pouhých několika milimetrů. Každý tak může spatřit legendární ropuší kámen (viz Drahokam z ropuších hlav) i dosud utajené výjevy vyryté na miniaturních pečetičkách z drahých kamenů.

PRO POTĚCHU BOHA

Dobrodružný příběh kriminalisty Františka Maryšky, který se svým týmem 5. listopadu 1985 v Bečově vypátral pod podlahou hradní kaple ukrytý relikviář svatého Maura, je dobře znám. Vodítka k nálezu století mu nechtěně poskytl sám vídeňský Američan Danny Douglas, který se z pověření potomků majitelů z rodu Beaufort-Spontinů pokoušel relikviář vykopit z komunistického Československa (více v ŽH 12/2015).

Truhla se svatými ostatky je bohatě zdobená dekoracemi zahrnujícími velké množství reliéfů a smaltovaných štítků, drahé kameny, filigrány, gemy z polodrahokamů i drahokamů a sošky z pozlaceného stříbra. V Bečově se nachází už od roku 1880, přesto ji do roku 2002 na vlastní oči spatřila doslova jen hrstka lidí. S výjimkou roku 1885, kdy byl relikviář vystaven v Bruselu, si jej Beaufortové nechávali pouze pro sebe. Než schránku v roce 1939 kvůli blížící se válce Heinrich Beaufort-Spontin (1880–1966) ukryl pod podlahu kaple svatého Petra (podle některých historiků tak učinil až po válce), kde byla do té doby umístěna,



mohla si ji prohlédnout jen rodina majitelů a nečetní vybraní hosté. Pak na dalších 46 let doslova zmizela ze světa.

Ovšem ani ti, kteří měli k relikviáři v jeho téměř osmisetleté historii přístup, jej pravděpodobně nezhledli v plné kráse tak, jak si jej mohou užít současní zájemci. Relikviář obsahuje obrovské množství působivých detailů, které nebyly v přítmly katedrály (původně se nacházel v benediktinském klášteře ve Florennes) nebo kaple patrné. Dokonce ani dnes, když je památka umístěna v dobře osvětleném trezoru, nejsou všechny pouhým okem vidět. Buď kvůli své miniaturní velikosti, nebo proto, že lesklý kov jednoduše neumožňuje je pohodlně zahlédnout. Jak také připomíná hlavní restaurátor relikviáře Andrej Šumbera, „*tyto detaily byly určeny přímo pro boha a komunikaci s ním, nikoliv pro lidské oko*“. Obyčejného bohabojného člověka má ohromit především lesk pozlacených povrchů a celková monumentálnost díla.





Na relikviář se gemy dostaly „díky“ největší loupeži v dějinách lidstva, kterou provedla křižácká vojska v Konstantinopoli

DŮKLADNÉ SNÍMKOVÁNÍ

Nejen kvůli zachycení i těch nejmenších detailů zároveň s restaurátorskou kontrolou probíhalo na jaře 2021 podrobné snímkování relikviáře. Metodou takzvané fotogrammetrie pak vznikl virtuální 3D model schrány i samotných ostatků. Stejnou metodou byl vytvořen například také model lebek nejstarších Přemyslovců (viz ŽH 6/2021).

Fotogrammetrie je, jak již název napovídá, zcela neinvazivní metoda, při níž se předměty pouze fotografují. Princip zjednodušeně řečeno spočívá v tom, že se požadovaný objekt podrobně nafotí ze všech stran a úhlů a z pořízených snímků se ve specializovaném programu složí výsledný virtuální 3D model. S rozměrným relikviářem (140 × 42, výška 65 cm) to však nebylo jednoduché.

Truhlu jako takovou snímá fotograf Martin Frouz z upravené kamerové jízdy. Fotografie v maximálním možném rozlišení přitom pořizoval každé dva centimetry. Aby byly snímky zcela ostré a nedošlo ani

k miniaturnímu posunu kvůli chvění, ovládal fotoaparát přes aplikaci v tabletu. Četné drobné odnímatelné části a zejména sošky apoštolů bylo ovšem potřeba nasnímat zvlášť a opět s co nejvyšší přesností. Tým Jiřího Šindeláře společně s fotografem proto museli pro urychlení prací svůj vlastní, již mnohokrát použitý postup snímání ještě poupravit. Vynuli si speciální automatickou točnou synchronizovanou se spouští fotoaparátu, která po prvotním ručním zaostření fotografem již další snímky zhotoví během několika minut automaticky sama.

V PLNÉ KRÁSE DÍKY DIGITALIZACI

Rozlišení finálního 3D modelu je tak vysoké, že badatelé mohou podrobně zkoumat i jemné detaily, jakými jsou nepatrné stopy po pracovních nástrojích dávných klenotníků a šperkařů. Budoucí restaurátoři se pak mohou přímo z modelu poučit o původně používaných metodách a postupech. „Virtuální model mi jako restaurátorovi výrazně pomáhá například při podrobném zkoumání tech-

niky zhotovení filigránového drátku nebo způsobu leštění povrchu relikviáře. Taby hladitka na zlatém povrchu jsou totiž na 3D modelu velmi dobře patrné,“ zdůrazňuje důležitost digitální kopie památky pro studijní, popularizační a vědecké účely Šumbera.

Díky podrobnosti modelu také vyniknou lidskému oku skryté detaily miniaturních, a přitom monumentálně pojatých sošek apoštolů, které mají na svou dobu zcela netypické živé výrazy v obličejích a správná přirozená gesta. „V románské době, do které výroba relikviáře spadá, byla přitom obvyklá v gestech i výrazech spíše strnulost,“ vyzdvihuje neobvyklou výzdoby hlavní restaurátor.

« Přeprava relikviáře v doprovodu policie

↳ Medailony zdobené emailem, celkem je jich na relikviáři sedm (posvátné číslo značící dokonalost a nebeskou harmonii). Nahoře Mojžíš a hořící keř, z něž jej bůh vyzval, aby vyvedl Izraelity z Egypta; dole obětování Izáka Abrahamem



RESTAUROVÁNÍ

ÚSKALÍ PRÁCE

Problém při restaurování spočíval mimo jiné v tom, že žádný úhel na schráně není pravý, a vše tedy bylo nutné velmi přesně odměřovat. I vzhledem k množství dílů a jejich vzájemné návaznosti museli experti při prvním velkém restaurování vytvořit přesné plány a maketu schrány včetně zhloubení a jednotlivých nik. Následně vzniklo nové dřevěné jádro relikviáře, protože to původní kvůli neodbornému uložení seschlo natolik, že jej už nebylo možné použít. Nejprve byl vytvořen lipový model a až podle něj rezbáři zhotovili finální relikviář z ořechu, na který se připevnila kompletní klenotnická výzdoba. Postup byl velice složitý i proto, že původní rozměry jádra před seschnutím nebyly známy. Restaurátoři a rezbáři dokonce museli dřevěnou schránu vyrobit dvakrát, protože napoprvé se nepovedla.

↳ Dřevěné jádro relikviáře, který se otevírá zespodu. Zde jsou umístěny dvě krycí desky. Na jednu z nich se položí balíčky s relikviemi, celek se pak uzavře druhou deskou a vše se zapečetí

POZVÁNKA

KAM ZA RELIKVIÁŘEM?

V Bečově nad Teplou se zbrusu nové interaktivní muzejní expozice pro veřejnost otevrou první týden v dubnu. Relikviář je možné navštívit jak samostatně, tak po předchozí rezervaci s průvodcem v rámci komentované prohlídky. Další podrobnosti a nabídku specializovaných workshopů spojených s relikviářem najdete na www.zamek-becov.cz.



Použití ropušího kamene je v klenotnické výzdobě v našich zeměpisných šířkách velmi neobvyklé, jde o zkamenělý zub druhohorní ryby

„Společně s digitálním 3D modelem, který si už zájemci mohou prohlédnout i například na internetu na speciálních stránkách svatymaur.cz, vznikají také fyzické 3D výtisky právě těch částí relikviáře, které jsou přes sklo vitríny bez možnosti fyzického kontaktu a v lesku drahého kovu špatně rozpoznatelné.

Tyto podrobné modely budeme do expozice postupně doplňovat.

Už dnes si však mohou návštěvníci doslova osahat kompletní haptický model relikviáře v měřítku 1:1,

který vznikl z neúřední spolupráce s nedalekou věznicí v Horním Slavkově, a dokonce společně s edukačním mobilním programem Relikviář pro každého obdržel prestižní ocenění Adolfa Heyduka,“ upřesňuje plány na další vylepšování nové expozice kastelán na Bečově Tomáš Wizovský.

» Digitalizovaná tepaná destička s výjevem Jana Křtitele, který kárá Heroda za nemravný život. Judský král odvedl ženu svému bratrovi a žil s ní v nemravném svazku



Gregorová, „k pátrání po ropuším kameni na relikviáři svatého Maura mě vedl nálezný a ztotožnění této fosilie na korunu, kterou byl údajně v roce 1349 korunován Karel IV. v Cáchách. Dosud totiž byl jako ozdoba identifikován pouze na drobných špercích, jako jsou prsteny, které navíc pocházejí až z pozdější doby než koruna nebo bečovský poklad. Mé podezření, že by se na relikviáři skutečně mohl kámen nacházet, se definitivně potvrdilo až po třetí návštěvě Bečova v září 2021, kdy jsme fosilii zubu společně s Andrejem Šumberou z výzdoby vyjmuli a zdokumentovali.“

Nečekaným objevem to však neskončilo. Právě naopak. Odborná publikace k objevu se teprve chystá a před paleontoložkou leží celá řada otázek, na které mravenčím výzkumem postupně získává odpově-

di. Je to jen náhoda, nebo záměr, že se takový podivný „kámen“ nacházel na tak významných klenotech, jakými jsou česká koruna nebo relikviář? Jaké je vlastně celé mytické pozadí používání ropušího kamene a odkud pochází? Doktorka Gregorová v současnosti pracuje nejen na rozluštění těchto záhad.

NAPOSLEDY NA DESÍTKY LET

Stav relikviáře svatého Maura kontrolují odborníci každý rok. Podrobná prohlídka, při které byl vyjmut z ochranné vitríny a částečně rozebrán, se ale od roku 2002 odehrála na jaře 2021 poprvé a pravděpodobně i na dlouhou dobu naposledy. Jak vysvětluje hlavní restaurátor Andrej Šumbera, „v novém ochranném boxu je udržována stálá teplota i vlhkost. Speciální odlučovače také čistí vzduch od případných siričků a dalších nežádoucích sloučenin a látek, které by mohly skvostně zdobené dílo poškodit. Proto je každá nadbytečná manipulace a pohyb relikviáře mimo tuto vitrínu nežádoucí.“

NEČEKANÝ OBJEV

Jedinečným a zcela nečekaným objevem, který překvapil i experty zabývající se relikviářem dlouhodobě, se stal nálezný takzvaného ropušího kamene. Ve výzdobě relikviáře jej v září 2021 odhalila RNDr. Růžena Gregorová z Geologicko-paleontologického oddělení Moravského zemského muzea v Brně.

Nejprve dodejme, že ropuší kámen ve skutečnosti není minerálem, ale fosilií. Jde o zkamenělý zub druhohorní ryby. Mineralogové jej často vzhledem k podobnosti zaměňují za chalcedon, a právě tak byl původně uveden i v soupisu částí relikviáře. Navíc je použití ropušího kamene v rámci klenotnické výzdoby v našich zeměpisných šířkách velmi neobvyklé, a nikdo jej proto na relikviáři ani neočekával. Na první pohled také není nijak krásný a jeho přítomnost na truhle pravděpodobně měla spíše duchovní význam. Jak uvádí doktorka





Zejména z preventivních důvodů byl relikviář v roce 2021 vyčištěn od mikroskopického prachu, ale žádné větší restaurátorské zásahy nebyly třeba. „Každý kov má korozní potenciál. Zjednodušeně řečeno má tendenci, aby se na něm usazovaly a chemicky vázaly nejrůznější částice. Tím, že jsme povrchy schrány během 14 dní precizně vyčistili, zabráníme tomu, aby ani časem nevznikly podmínky pro mírnou korozi,“ vysvětluje Šumbera důvod zásahu.

SKUTEČNĚ NEVIDITELNÉ DETAILS

Bohatě zdobený relikviář je mimo jiné osázen 68 drahými kameny, takzvanými gemami. To jsou valounky přibližně o průměru 1 až 1,5 centimetru, na které neznámí mistři v antickém Řecku s takřka neuvěřitelnou přesností vyryli nejrůznější motivy. V době svého vzniku mezi 1. stoletím př. n. l. až 2. století n. l. byly gemy díky preciznímu provedení zcela nenapodobitelné, a majitelé je tak používali jako pečeti.

Na relikviář se však tyto kameny čítající nejrůznější odrůdy chalcedonu (karneol, onyx, achát a jaspis) dostaly až druhotně „díky“ největší loupeži v dějinách lidstva, kterou křížácká vojska ve



jménu křesťanství provedla v Konstantinopoli. Shodou okolností právě zde má možná svůj původ i jiná, nedávno objevená památka – část hřebu, o které se někteří historici domnívají, že by mohla pocházet z Právěho kříže.

Nejrůznější dekory, figurální a zvířecí motivy, které do kamenů vyryli dávní řečtí umělci, ovšem novodobějším zlatníkům v první třetině 13. století nic neřekaly. Kameny použili podle Šumbera

ry zejména kvůli jejich přírodní kráse a ceně. I proto byly některé gemy před restaurováním vsazeny do filigránových prvků relikviáře pohledovou stranou dovnitř, takže pracně vyryté výjevy vůbec nebyly vidět.

Jen pro představu, rytec zcela jistě potřeboval pro svou práci na výzdobě gemy lupu. Tu mohl ve své době získat pouze jejím vybrošením z čirého křišťálu. Obrábění kamene pak podle nalezených stop probíhalo pomocí miniaturního, na hřídelce rotujícího brusu, který měl v některých případech i na dnešní poměry neuvěřitelně malý rozměr dosahující pouhé jedné desetiny milimetru.

„EROTICKÁ“ SCÉNA

Kromě toho, že řada gem zachycuje boha lásky Eróse, na jednom z kamenů je vyobrazena takřka erotická scéna, kdy satyr (prostopášná mytologická bytost v lidské podobě se zvířecími znaky) strhává nymfě plášť. Vyobrazení na valounku namodralého achátu jde do takových detailů, že na virtuálním 3D modelu si mohou návštěvníci prohlédnout i satyrův milimetrový falický symbol.

K této gemě se váže historka, že poprvé jej mohli obdivovatelé relikviáře spatřit až po restaurování v 19. století. Do té doby byl totiž otočen pohledovou stranou dovnitř, aby věřící křesťany nepohoršoval. Jak však dodává hlavní restaurátor Šumbera, „tuto legendu můžeme s určitostí vyvrátit. Tehdejší zlatníkům šlo pravděpodobně opravdu především o krásu samotného kamene, a pokud jej vsadili obráceně, bylo to právě jen z těchto důvodů, jak je patrné i u ostatních gem.“

« Svatý Maur v čele relikviáře drží meč, symbol svého umučení, a model kostela, který bylo možné jako jednu z mála částí při restaurování sejmut a důkladně očistit



« Gema s motivem lovce v krátkém oděvu, 1. století př. n. l.

« Postavy apoštolů: vpravo svatý Petr s klíčem, vlevo svatý Jan Evangelista. Sošky jsou z tepaného stříbrného plechu. Na každé straně relikviáře je šest postav. Středověký mistr měl pro každou sochu vytvořen hrubý dřevěný model, na který postupně paličkou vyklepával požadované tvary. Pak následovala fáze takzvaného cízelování, při kterém podrobně vykreslil obličej, drapérie a další neuvěřitelné detaily

